

Наръчник на потребителя



316i
318i
318is Coupé
320i
320i Coupé
325i
325i Coupé
325td



Решението ви в полза на покупка на BMW е източник на голямо задоволство за нас като производители.

Колкото по-добре сте запознат с всичко, което колата ви може да прави, толкова по-уверен ще бъдете вие самия, когато карате при всички атмосферни условия.

Ето защо най-настойчиво ви препоръчваме да проучите информацията, която сме подбрали за вас, преди да започнете да карате колата си. Тя съдържа важни съвети за правилното боравене с арматурното табло, така че да можете най-пълно да се възползвате от многото най-съвременни технически характеристики на вашето BMW. Също така в нея има всички подробности за поддръжката и грижите за колата, за да може тя да бъде винаги в добро състояние и незастрашена от кражба, както и да може да поддържа своята цена.

Най-голямо удоволствие при карането ви желае BMW AG

В интерес на непрекъснатото усъвършенстване, ние си запазваме правото да променяме външния вид, оборудването и окомплектовката.

Данните за габаритите, теглото и работните характеристики, посочени в този наръчник, включват допустимите отклонения, съгласно германските промишлени стандарти (DIN). Възможни са и варианти на версиите на тази кола, продавани на вътрешния германски пазар.

Данните за разход на гориво са установени като такива по време на печатането на наръчника.

Умолявате се да имате предвид, че никакви рекламации няма да бъдат разглеждани, ако са направени на основата на данни, описания или илюстрации, съдържащи се в настоящия наръчник. Грешки и пропуски са изключени.

Молим да имате предвид, че настоящият Наръчник на собственика съдържа описания и на това как да ползвате специалното оборудване, което може да се закупи допълнително.

Артикули, отбелязани с голяма звездичка * не са непременно част от спецификацията на стандартното оборудване на всички модели или във всички страни, а може да се продават само като допълнителни екстри или аксесоари по ваш избор. Освен това спецификацията на вашето BMW може да е по-различна, съгласно списъка на оборудването, съдържащ се във вашата оригинална поръчка. Описание на оборудване, което не е включено в настоящото ръководство, се дава в инструкциите за инсталиране или употреба, които придружават подобно оборудване.

Ако имате някакви въпроси, молим да се обръщате към сервизите на BMW за съвет и помощ.

В интерес на надеждността на ползуването на колата и вашата безопасност, както и с оглед да бъде поддържана стойността на вашето BMW, призоваваме ви най-настойчиво по никакъв начин да не променяте неговата спецификация, което би могло да направи невалидно разрешителното за ползуването му или да се отдалечи от препоръките на производителя.

Внимание:

Важна информация, свързана с безопасност. За вашата собствена безопасност използвайте винаги сам или аксесоари, одобрени от BMW.

Когато ползвате оригинални части и аксесоари на BMW можете да бъдете сигурни, че те са одобрени на изпитания и ги е одобрил подходящи за вашата кола. BMW отговаря за тези артикули, ако са можели да бъдат използвани съгласно инструкциите.

BMW не е в състояние да приеме отговорност за каквато и да е форма за аксесоари или други артикули, които не са одобрени от него.

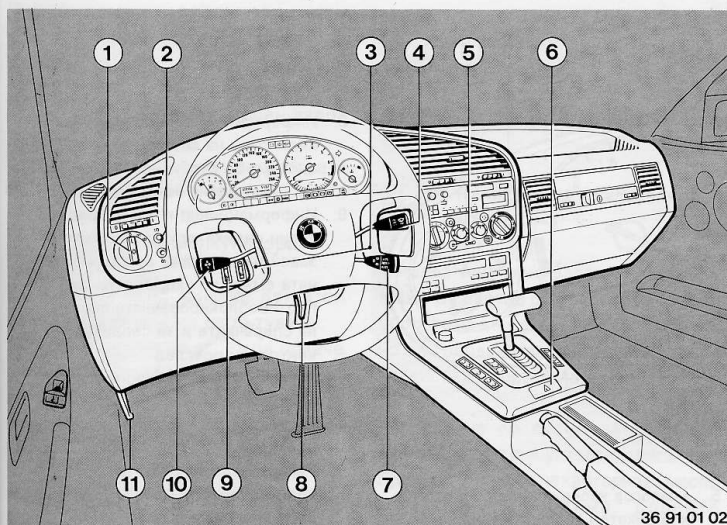
Очевидно BMW не може да прецени качеството на всеки произведен от него продукт, който може да твърди, че той не представлява риск за злополука с потребителя, ако е монтиран в автомобил на BMW, или се използва във връзка с експлоатацията му. Също одобрението на някой официален технически инспекционен орган или издаван разрешително за общо ползване от правителствено ведомство не може да предостави абсолютни уверения, че продукт е изцяло подходящ за това, тъй като има тенденция тестовите, провеждани от подобни органи да бъдат само от общ характер.

Оригинални части и аксесоари, както и артикули на BMW, одобрени от него, трябва да бъдат закупени от сервизите на BMW. Най-голямо удоволствие ще ви дадат тентен съвет по всички въпроси, свързани

Кратко описание на важни факти	6
Арматурно табло	21
Съвети по експлоатация	75
Поддръжка и сервиз	119
Технически данни	127

Кратко описание на важни факти

Място на водача
Контролно табло
Информиращи и предупреждаващи индикатори
Клаксон, регистратор на изминатото разстояние
Оборотомер, контрол на разхода на гориво, индикатор на наличното гориво
Индикатор за температурата на охладителната течност,
индикатор за сервизен преглед
Ключ за запалване/стартер
Запалване на двигателя
Разработване на колата
Оптимално каране с оглед пестене на гориво
Зареждане с гориво
Налягане в гумите



36 91 01 02

Място на водача

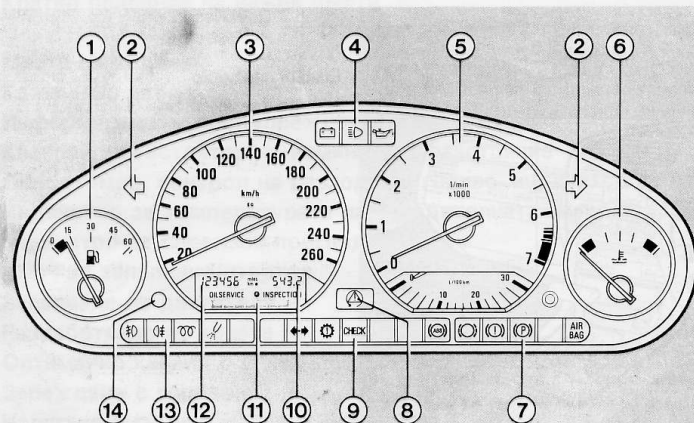
1. Ключ за предните светлини (фарове)	34
2. Ключ за светлини за мъгла	35
3. Клаксон	11
4. Лост за включване на чистачките/измиване на предното стъкло	38
5. Ключ за размразяване на задното стъкло	49

Стр.

6. Ключ за мигачи предупредителни светлини при извънредни обстоятелства	36
7. Лост за поддържане на постоянна скорост*	54
8. Лост за настройка на ъгъла на волана*	30

9. Набрздено копче за настройка на светлинния сноп на късите светлини	35
10. Лост за включване на мигачите при завиване, паркиране, преминаване на къси светлини и светлинен клаксон	36
11. Лост за отваряне на капака на двигателя	78

Кратко описание на важни факти



36 92 01 25

Контролно табло

1. Индикатор за наличното гориво с предупредителна светлина при преминаване на резерва	12
2. Мигачи индикатори за подаден сигнал за завиване	10
3. Спидометър	-
4. Информационни и предупредителни светлинни индикатори за заряда на акумулатора, дългите светлини и налягане на картерното масло	10

Стр.

5. Аналогов часовник или оборотомер и индикатор за консумация на гориво	12, 60
6. Индикатор за температурата на охлаждащата течност	13
7. Информационни и предупредителни светлинни индикатори за износване на спирачните накладки, хидравличната система (серво) на спирачките, ръчната спирачка и за надуваемата възглавница, предпазваща водача при	

челен удар	10, 35
8. Информационен светлинен индикатор на автоматичната система за стабилност на колата (против занасяне)	10
9. Информационни и предупредителни индикатори за мигачите за завой на каравана, за автоматичната смяна на скоростите, за противоблокировачната система на спирачките и за сервисен контролен преглед	10, 64
10. Регистратор на изминатото разстояние	11a
11. Индикатор за сервисните прегледи	13g
12. Регистратор на общото количество километри, изминати от колата	В
13. Информационни светлинни индикатори за фаровете за мъгла, задните светлини за мъгла, подгръване за дизеловите двигатели и електронен контрол на инжекционното впръскване на гориво	11a
14. Бутон за зануляване на регистратора за изминатото разстояние	1

Информационни и предупредителни светлинни индикатори



Мигащи индикатори за ляв/десен завой

Светят ритмично само при употреба на поста за мигачите за завой.



Заряд на акумулатора

Изгасва при вече запален двигател. Ако светне по време на пътуване: Акумулаторът не се зарежда повече. Скъсан е V-образния ремък на алтернатора или има повреда в електрическата верига на зареждащия генератор.

Внимание:

Ако е дефектирал V-образния ремък, помпата на охладителната течност също няма да работи, а по такъв начин двигателят е поставен под риска да прегрее и да получи повреда вследствие на това. Посетете Вашия сервиз на BMW.



Дълги светлини

Светва, когато се ползват дългите светлини на фаровете или светлинният клаксон.



Налягане на двигателното масло

Изгасва при вече запален двигател. Може да светне при работа на празни обороти на двигателя, ако той е загрял, но би трябвало да угасне отново при по-високи обороти на двигателя.

Ако светне по време на пътуване, веднага спрете и угасете двигателя. Проверете нивото на картерното масло и, ако е необходимо, долейте двигателно масло. Ако нивото на масло е в рамките на толеранса, потърсете съвет в сервиз на BMW.



Фарове за мъгла*

Светва при включване на фаровете за мъгла.



Задни светлини за мъгла

Светва при включване на задните светлини за мъгла.



Индикатори за мигачите за завой на каравана*

Мига едновременно с основните мигачина колата, ако се тегли каравана. За повече подробности: стр. 108.



Индикатор за автоматичната смяна на скоростите*

Изгасва при вече запален двигател. За повече подробности: стр. 45.



ASC+T = Автоматичен контрол на стабилността на колата + занасяне*

Изгасва при вече запален двигател и ако системата е в изправност. За повече подробности: стр. 57.



Антиблокираща система на спирачките (ABS)*

Изгасва при вече запален двигател. Ако светне по време на пътуване, ABS е престанала да работи поради повреда. Въпреки това колата може да бъде спряна със спирачките по нормалния начин без някаква загуба за ефективността на спирачките. За повече подробности: стр. 111.



Износване на накладките на спирачките

Светва при включване на стартера и изгасва, когато двигателят е вече запален. Ако светне по време на пътуване, обезпечете незабавна смяна на спирачните накладки.

Внимание:

Използвайте само накладки от марките, одобрени от BMW, тъй като в противен случай ще направите невалидно разрешителното за ползване на колата.



Хидравлична система на спирачките

Угасва при вече запален двигател. Ако светне по време на пътуване - нивото на спирачната течност е твърде ниско. За повече подробности: стр. 87.



Ръчна спирачка

Угасва при вече запален двигател. Светва при ползване на ръчната спирачка.



Сложете коланите*

(Вероятно придружено и от звуков сигнал*) Светва за кратко време при включване на стартера, след което угасва (в зависимост от версията на модела, само след слагане на колана).

BMW 325td



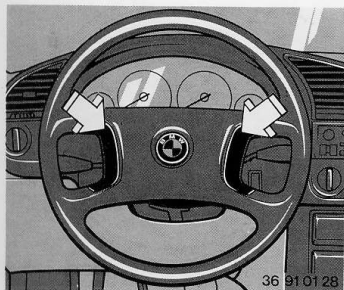
Подгриване

За повече подробности: стр. 15 и 90.



Електронен контрол на впръскване на горивото

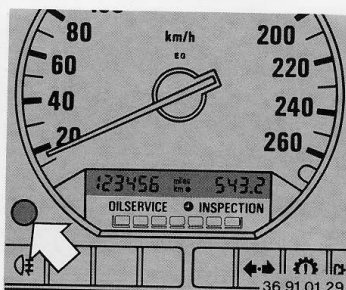
Светва за няколко секунди при положение 2 на стартерния ключ (подгриване). За повече подробности: стр. 90.



Клаксон

Натиснете централната част на волана на удобното за вас място.

Спортен вариант волан*: натиснете обезопасяващата/клаксонова възглавничка по всяко желано от вас място.



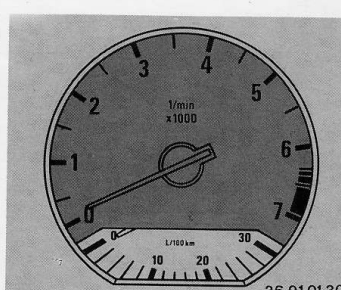
Регистратор на общото количество километри, изминати от колата

Този уред показва общото разстояние в километри или мили, изминати от колата.

Регистратор на изминато разстояние
Показва разстояния до 999.9 мили/километри.

Нулиране

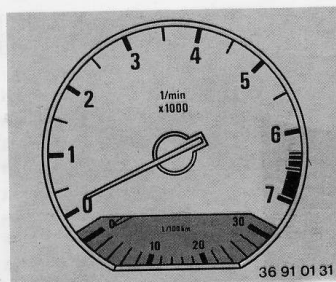
За да го нулирате натиснете бутона.



Оборотомер*

Никога не позволявайте двигателят да работи в червената зона на оборотомера.

В тази зона подаването на гориво се преустановява за да се щадят двигателя. Това става очевидно от неравномерната му работа.

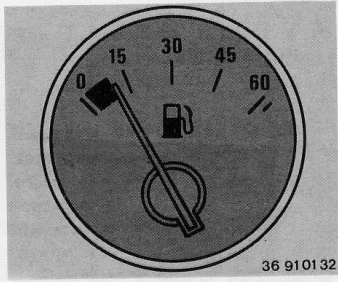


Разходомер*

Показва консумацията на гориво при скорости над приблизително 20 км/ч в литри на 100 км.

Този инструмент показва ясно доколко икономично се кара колата.

При скорости под 20 км/ч стрелката се придвижва до максималния край на скалата.

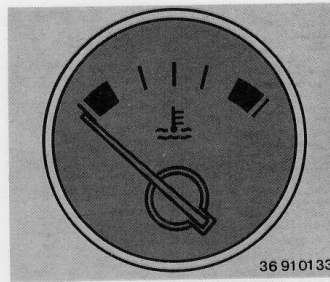


Индикатор за наличното гориво в резервоара

Когато светне предупредителната светлина, в резервоара има още около 8 литра гориво.

Този предупредителен светлинен индикатор светва за кратко време като проверка на работата му при включване на стартера.

Относно вместимостта на резервоара: стр. 137.



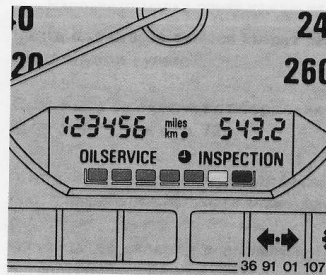
Индикатор за температурата на охладителната течност

Когато стрелката е в синята зона: двигателят е студен. Карайте с умерени обороти на двигателя и скорост на движение на колата.

Когато стрелката е в червената зона, с появата на надпис "CHECK COOLANT LEVEL" ("ПРОВЕРЕТЕ НИВОТО НА ОХЛАДИТЕЛНАТА ТЕЧНОСТ") на информационния дисплей: двигателят е прегрял. Незабавно го изключете и му дайте възможност да изстине.

Когато стрелката е между двете оцветени зони: температурата е на ниво за нормална работа на двигателя. При високи външни температури или при тежки товари в колата стрелката може да се придвижи плътно до началото на червената зона.

Относно проверката на нивото на охлаждащата течност: стр. 88.



Символ на часовник в съчетание с INSPECTION: показва, че приближава редовния годишен преглед.

Всички светлинни индикатори и надписи угасват, когато двигателят е вече запален.

Тези индикатори се програмират наново в сервиза на BMW след извършване на съответните сервизни работи.

За допълнителни подробности вж. стр. 120 и брошурата за сервизно обслужване.

Индикатор за сервизен преглед

Зелени светлини: колкото по-малко от тях са запалени, толкова по-предстоящ е сервизният преглед.

Жълти светлини в съчетание с надпис OILSERVICE (СМЯНА НА МАСЛОТО) или INSPECTION (ПРЕГЛЕД): светват когато съвсем приближава следващият рутинен сервизен преглед.

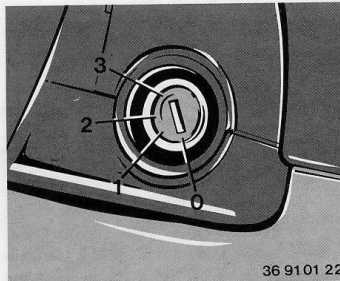
Червени светлини: пропуснали сте срока за редовния рутинен сервизен преглед.

0133

а на

зона:
те с
ля изона,
OOL-
ЮТО
СТ")
двиг-

дайте



Ключ за запалване/стартер и заключване на волана

0 Воланът е блокиран

Ключът може да бъде вкаран и изваден само при това положение.

След изваждането на ключа завъртете леко волана, за да се уверите, че воланът е заключен.

Повечето от консуматорите на електроенергия се изключват, но някои могат да се ползват и след това: габаритни светлини и тези за паркиране, вътрешното осветление на

купето, предупредителните мигачи светлини за извънредни обстоятелства, електрическото настройване на положението на седалката и запалката за цигари.

1 Воланът се разблокира

Завъртете ключа от 0 към 1 (завъртете леко волана, ако е необходимо).

При това положение на ключа могат да се ползват и други консуматори на електроенергия, като например радиото и бордовия компютър.

2 Включване на запалването/BMW 325d: подгряване

Всички консуматори на електрическа енергия могат да се ползват.

Добре зареден акумулатор е крайно необходим, ако трябва да се възползват изцяло от захранваните с електричество най-разнообразни съоръжения на колата. Ето защо Ви препоръчваме да изключвате някои съоръжения с висока консумация на електричество по време на задръс-

твания на движението или бавно движещ се поток от коли, ако употребата им не е крайно належаща (като например отоплението на седалките или размразяването на задното стъкло).

През цялото време тече един незначителен от гледна точка на консумация ток до някои съоръжения с цел запазване на паметта им. Имайте това предвид, когато колата е паркирана в течение на много дълъг период. Проверявайте предварително състоянието на зареждането на акумулатора и го заредете отново, ако това е необходимо.

3 Включване на стартера

Запалване на двигателя

- Дръпнете ръчната спирачка.
- Лостът на скоростите трябва да е в неутрално положение; лостът при автоматична скоростна кутия трябва да е в положение P или N.
- Изключете консуматорите на електроенергия, които не са Ви необходими в момента.
- При много ниски външни температури натиснете педала на съединителя.
- Запалете двигателя **без да натискате педала на газта.**

Други препоръки:

Включвайте мотора на стартера да работи в продължение на разумен период от време, но не повече от около 20 секунди. Веднага щом се запали двигателя, отпуснете ключа на стартера. Не загревайте двигателя на място, а тръгнете веднага щом това е възможно, като използвате умерени обороти на двигателя.

Ако двигателят не запали от първия път, например при много студено или много горещо време:

- Направете малка пауза преди да включите стартера отново; това ще предотврати овлажняването на свещите с излишно количество гориво. В условията на много студена зима, паузата трябва да продължи от 20 до 30 секунди.
- Върнете ключа обратно в положение 1 или 0 преди да направите нов опит да запалите двигателя. Това забавяне ще предотврати задвижването на стартерния мотор, докато оста на двигателя все още се върти.
- Натиснете наполовина педала на газта, когато включвате стартера.

BMW 325td**Когато двигателят е студен:**

- Дръжте стартерния ключ в положение 2, докато оранжевият информационен индикатор за подгреване угасне.
- Включете стартера. При много ниски външни температури може да се наложи да държите стартера включен до 40 секунди.

Когато двигателят е горещ:

- Оранжевият информационен индикатор не светва; включете направо стартера.
- Натискането на педала на газта няма никакво влияние върху процеса на запалването на двигателя.

Най-оптималните обороти на двигателя за работа на място за преобладаващите околни условия се установява автоматично.

Не загревайте двигателя при неподвижно положение на колата; много по-добре е да потеглите веднага, използвайки умерени обороти на двигателя.

Обезвъздушаване на системата за подаване на дизелово гориво

При изпразване на резервоара на горивото, горивната система обикновено не се нуждае от обезвъздушаване.

Ако въпреки това срещнете затруднения при запалването на мотора:

- Включете стартерния мотор за около 20 секунди.

Внимание:

Никога не дръжте двигателя включен в затворени пространства. Отработените газове съдържат въглероден монооксид, който е безцветен и няма мирис, но е изключително токсичен. Вдишването на отработени газове представлява сериозен риск за здравето ви и може да доведе до изпадане в безсъзнание с фатални последици.

Никога не оставяйте колата с включен двигател без да е под наблюдение, тъй като това представлява сериозна потенциална опасност.

Изключване на двигателя

Завъртете стартерния ключ обратно до положение 1 или 0.

Внимание:

Никога не изваждайте стартерния ключ, когато колата все още се движи, тъй като воланът ще се блокира.

Всеки път, когато водачът напуска колата, той или тя трябва да изважда стартерния ключ и да заключва волана.

Разработване

Докато колата се разработва, смяната на скоростите, движението на волана и др. могат първоначално да бъдат леко затруднени. Това скоро ще изчезне с продължаването на процеса на разработване.

Молим да се съобразите със следните инструкции, които имат за цел да обезпечат постигането на оптимален живот на ползване и икономичен режим на колата ви.

Разработване на двигателя до 1000 км (прибл. 620 мили)

Карайте колата с различни обороти на двигателя и с различна скорост. Не превишавайте повече от 140 км/ч.

Избягвайте натискането до края на педала на газта и не използвайте преминаването на по-ниска предавка с подаването на по-голяма газ при автоматичната скоростна кутия.

След изминаването на 1000 км (прибл. 620 мили) постепенно могат да се повишават както оборотите на двигателя, така и скоростта на движение.

Ако някой от тези два комплекта (двигател и скоростна кутия) бъдат сменени или подновени по-късно в живота на колата, молим да следвате същите инструкции за разработване.

Гуми

Поради спецификата на производството новите гуми не постигат веднага пълно сцепление с уличната настилка. Ето защо трябва да карате внимателно в продължение на първите 300 км (прибл. 200 мили). Припомнете си за тази предпазна мярка при смяната на гумите по-късно в живота на колата.

Спирачки

Максимално триене на спирачните накладки и равномерна повърхност на накладките се постигат най-добре, ако педалът на спирачките се натиска

сравнително твърдо до 500 км (прибл. 300 мили), но без рязко натискане, особено при високи скорости, или голямо натоварване на спирачките за продължителен период (като напр. при слизане от планински проходи).

Това разстояние е необходимо, успоредно със съблюдаването на посочените по-горе съвети за разработването, за да могат спирачните накладки и дискове да придобият задоволително първоначално износване и съответната повърхност.

Ръчната спирачка работи отделно от системата на крачната с отделни барабани и следователно също се нуждае от оптимизация. Ако с течение на времето се забележи намаляване на спирачния ѝ ефект, водачът може да повтори следния процес на оптимизация, при положение, че се вземат някои предпазни мерки: Ако състоянието на уличната настилка, на климатичните условия и околното пътно движение позволяват това (трябва да се внимава да не се пречи на другите участници в трафика),

желаният ефект може да се постигне, като се движите със скорост около 40 км/ч (25 мили/ч) с леко дръпната ръчна спирачка, докато не почувствате определено съпротивление. След това дръпнете ръчката нагоре още с едно деление и карайте още около 400 метра преди да отпуснете ръчната спирачка изцяло.

Икономично каране

Техническата конструкция на колата ви е идеална за икономична експлоатация при разумни компромиси. Нещо повече, BMW са посветили голямо внимание да намалят отрицателните последиствия за околната среда. За да може да се възползвате по най-оптимален начин от тези конструктивни характеристики, бихме ви препоръчали да следвате следните инструкции. По такъв начин ще намалите до минимум разхода на гориво и замърсяващите околната среда газове емисии, както и ще повлияете най-благоприятно върху износването на двигателя, спирачките и гумите.

- Не загрявайте двигателя при неподвижно положение на колата. Тръгнете веднага при първа възможност след като включите стартера, като първоначално избягвате високи обороти на двигателя.

Много дълго време изминава при загряване на двигателя на празни обороти, но отделянето на вредни газове е по-голямо от нормалното, докато двигателя достигне нормалната си работна температура.

- Избягвайте винаги дълги периоди на работа на двигателя на празни обороти.

Даве ако очакваното забавяне не е повече от 1 минута, по изгодно е да изключите двигателя.

- Използвайте 1 скорост само да тръгнете от място. Не оставайте на тази скорост достигането на върховите обороти на двигателя. Своевременно сменете на по-икономична предавка.

Възможно най-ниското ниво на разход на гориво и на отделяне на вредни

газове се постига при умерени обороти на двигателя при най-високата практически приложима предавка.

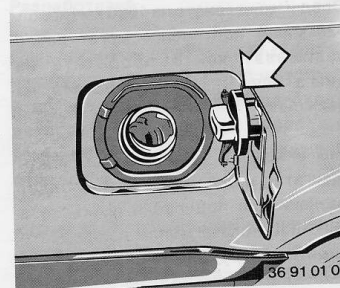
- Избягвайте излишния баласт. Носенето на вещи във или върху колата, когато те не са ви изключително необходими, повишава консумацията на гориво, особено при градско движение.

- Свалете багажника или поставките за ски от покрива на колата, когато повече не са ви необходими.

Тези вещи драстично увеличават аеродинамичното съпротивление и влияят неблагоприятно върху консумацията на гориво, особено при високи скорости.

- Проверявайте налягането на гумите през всеки 14 дни.

Ако налягането в гумите е твърде ниско, увеличава се съпротивлението им при търкаляне. От това страда консумацията на гориво, увеличава се износването на гумите и се затруднява маневреността на колата.



Зареждане с гориво

За да отворите капачката на резервоара, завъртете в посока обратна на часовниковата стрелка и дръпнете навън. За да затворите капачката, поставете я на мястото ѝ и завъртете в посока на часовниковата стрелка до където е възможно (байонетна резба).

Бележка:

Дръжте капачката на резервоара докато отключвате. За да отворите капачката, ако се повреди системата за централно заключване*, вж. стр. 99.

Внимание:

Спазвайте съответните правила за безопасност при наливане на гориво.

Вид на необходимото гориво**За коли с катализаторен конвертор BMW 316i, 318i**

Безоловен бензин редовно качество, отговарящо на стандарт DIN 51 607 или негов еквивалент, с минимално октаново число 91 (по аналитичен метод).

BMW 318s²⁾, 320i, 325i

Първокачествен безоловен бензин по стандарт DIN 51 607 или еквивалент, с минимално октаново число 95 (по аналитичен метод).

За коли без катализаторен конвертор¹⁾**BMW 316i, 318i**

Всички горива (бензини) за четиритактови двигатели със свещи, безоловни или съдържащи олово, с минимално октаново число 91 (по аналитичен метод).

BMW 318s²⁾, 320i, 325i

Висококачествен безоловен бензин по стандарт DIN 51 607 или еквивалент, с минимално октаново число 95³⁾ (по аналитичен метод), или висококачествено гориво за четиритактови двигатели със свещи по стандарт DIN 51600 или еквивалент, с минимално октаново число 98, или висококачествено гориво с минимално октаново число 95 (по аналитичен метод).

BMW 325td

Дизелово гориво по стандарт DIN 51 601 или негов еквивалент, с минимално цетаново число 45. За експлоатация на дизелови двигатели при зимни условия вж. стр. 102.

Рутинни проверки за състоянието на колата

Стр.

- Налягане на гумите (вкл. резервната), два пъти месечно 19
- Ниво на двигателното масло 83
- Киселината на акумулатора

- (доливайте само дестилирана вода) 89
- Охладителна течност 86
- Спирачна течност 85
- Ниво на течността в системата за почистване на стъклата 87
- Фарове и другите светлини (смяна на крушки при необходимост) 98

¹⁾ Катализаторът може да бъде монтиран допълнително

²⁾ Тъй като при този двигател има автоматични скорости с възможност за преминаване на пониска предавка с подаване на повече газ (knock control), гориво с минимално октаново число 91 (по аналитичен метод) може също така да се използва; в такива случаи работата на двигателя и консумацията на гориво ще бъдат леко влошени.

³⁾ Цифрите могат да бъдат различни за версиите на колата за конкретни страни. Вижте таблицата от вътрешна страна на капачката на резервоара.

Налягане на гумите - редовно ги проверявайте с оглед вашата лична безопасност!

Неравномерно налягане в различните гуми може да доведе до нестабилност на колата, до износването им и даже да причини нещастен случай.

Налягането в гумите е дадено в бари (измерено налягане) при студени гуми (студени = околната температура); стойностите в скоби = либри/инч² (psi).

Бележка:

Със загряването на гумите се увеличава налягането в гумите (напр. след дълъг период каране по аутобан) приблизително с 0.3 бара (4.3 psi). При всяка промяна на външната температура с 10 °C налягането в гумите се променя с прил. 0.1 бара.

При каране на коли с теглич без да се тегли каравана, налягането на задните гуми трябва да се увеличи с 0.2 бара (2.8 psi). Когато се тегли каравана се използва по-високата стойност от толеранса.

Посоченото налягане е приложимо за марки гуми, одобрени от BMW и познати на неговата верига от сервиси. Ако се използват други марки е възможно да са необходими по-големи налягания.

Таблица на съответните налягания на гумите се намира на рамката на вратата до мястото на водача.

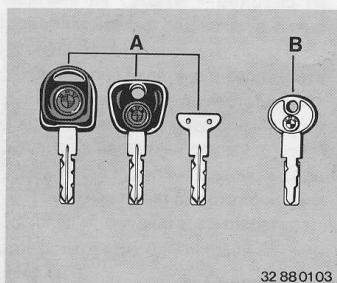
BMW модели	Радиални гуми (ЕДНОКАМЕРНИ)	max		max	
		1	2	3	4
316i 318i	205/60 R 15 91 H 225/55 R 15 92 V	1.8	2.0	2.0	2.5
	185/65 R 15 87 H 205/60 R 15 91 Q, T, H M+S	2.0	2.3	2.3	2.8
	185/65 R 15 87 Q, T, H M+S	2.2	2.5	2.5	3.0
318is 320i	205/60 R 15 91 V 225/55 R 15 92 V	1.9	2.2	2.2	2.7
	185/65 R 15 87 Q, T, H M+S 205/60 R 15 91 Q, T, H M+S	2.2	2.6	2.6	3.1
	205/60ZR 15 225/55 ZR 15	2.0	2.4	2.3	2.8
325i	185/65 R 15 87 Q, T, H M+S 205/60 R 15 91 Q, T, H M+S	2.2	2.6	2.6	3.1
	205/60 R 15 91 H 225/55 R 15 92 V	1.8	2.1	2.1 ¹⁾	2.6
	185/65 R 15 87 H 205/60 R 15 91 Q, T, H M+S	2.0	2.4	2.5	3.0
325td	185/65 R 15 87 Q, T, H M+S	2.2	2.6	2.7	3.2

Смяна на гуми или в случай на спукване на гума

Ако гумите на вашето BMW са допълнително подсигурени със заключващи се болтове или гайки, винаги пазете съответния адаптер при инструментите в колата. Това ще ускори процедурата на смяната на гумите в сервисната работилница или от службите на пътна помощ. Вж. също така стр. 97.

Контролни уреди

Ключове	22
Врати	23
Безопасни ключалки на задните врати против отваряне от деца	25
Алармена система	26
Седалки	28
Настройка на ъгъла на волана и огледалата	31,32
Колани	33
Обезопасяваща система с въздушна възглавница	35
Включване на фаровете	37
Настройка на светлинния сноп на фаровете, осветление на арматурното табло, фарове за мъгла	37,38
Лост за мигачите и за преминаване на къси светлини, мигащи светлини за извънредни ситуации	38,39
Осветление на купето	40
Система за почистване на стъклата и чистачки	40
Ръчна спирачка, обикновена скоростна кутия	41
Автоматична скоростна кутия	46
Вентилационна и климатична инсталация	48
Размразяване на задното стъкло, независим вентилационен контрол	51
Жабка, пепелник	52
Електрическо сваляне/вдигане на прозорците	53
Шибидах, ръчен	54
Шибидах с електрическо отваряне/затваряне	55
Автоматичен контрол на постоянна скорост	56
Автоматичен контрол на стабилност и занасяне	57
Вътрешен контейнер за ски	58
Аналогов часовник	60
Мултиинформационен дисплей (MID)	61



Ключове

А. Основен ключ

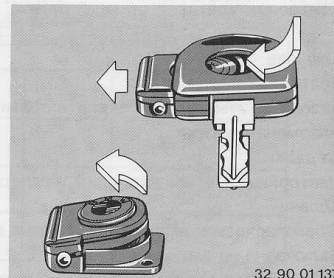
- Основен ключ: с лампичка на батерия, свързана и със системата за централно отключване/заклучване (включва се чрез натискане на емблемата на BMW)
- Втори ключ
- Запасен ключ за държане на безопасно място, напр. в портмонето или дамската чанта.

Б. Ключ за вратите и стартера

Този ключ не става за ключалките на багажника или на жабката.

Изваждане на нов ключ:

Номерът на ключовата комбинация е написан на прикрепената към ключовете лентичка, която получавате заедно с тях. Умолявате се да я запазите на безопасно място.



Основен ключ (master key) с лампичка*

Сменете батерията, ако светлината намалее, или батерията започне да тече. Смяна на батерията: вж. илюстрацията.

Важно:

Изхвърляйте старите батерии по начин да не замърсявате околната среда.

Врати

Отваряне на вратите отвън:
Повдигнете нагоре ръчката.

Отключване и отваряне на вратите отвътре:

- Най-напред издърпайте нагоре бутона за заключване, а след това дръпнете ръчката над съответната облегалка, или
- Дръпнете ръчката на една от предните врати два пъти (първото дръпване освобождава заключването, а второто отваря вратата).

Заключване на вратата отвътре:

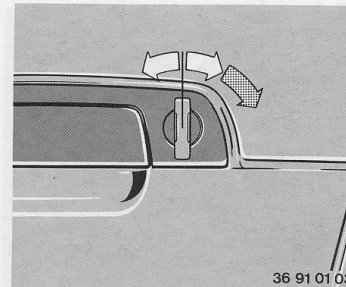
Предната врата до мястото на пасажера и задните врати* се заключват чрез натискане на бутоните. Бутоните остават в долно положение, когато вратите са затворени. Когато е отворена вратата на водача, нейният бутон за заключване не може да бъде натиснат; това е направено да се избегне случайно нежелано заключване.

Внимание:

Оставени в колата деца могат да заключат вратите отвътре. За да избегнете това, винаги изваждайте стартерния ключ и го носете със себе си, така че да може да отключите вратите отвън.

Размразяване на ключалката на вратата на шофьорското място*

Винаги, когато се дръпне нагоре ръчката, се включва нагревателят на ключалката. Времето на загряване се регулира автоматично, с цел намаляване на консумацията на електроенергия.



36 91 01 03

Система за централно заключване*

Когато са заключени предните врати, вратите, багажникът и капакът за резервоара се отключват или заключват чрез

- ключалката на която и да е от вратите, или - бутона за заключване на която и да е от предните врати, или
- ключалката на багажника, като се освобождават с дърпане на ръчката за отваряне отвътре на предните врати.

За да избегнете случайното заключване на колата и да останете извън нея

- Колата не може да се заключва чрез бутона на вратата на водача, когато тя е отворена.
- Бутонът за заключване на вратата на предното пасажерско място задейства системата за централно заключване само когато и двете предни врати са затворени.

В случай на катастрофа системата за централно заключване автоматично отключва всички врати, като се включват и предупредителните мигачи светлини, както и осветлението в купето.

Система против крадци, алармена система*

Тази система се активира от която и да е ключалка на врата. Ключът може да бъде изваден само във вертикално положение.

Когато е задействана системата против крадци, колата не може да

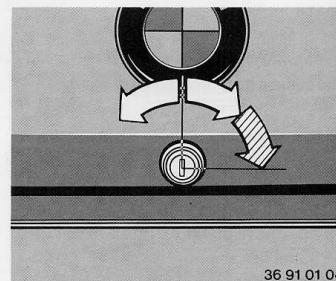
бъде отворена чрез издърпването на някой от вътрешните заключващи бутони.

Внимание:

Не задействайте системата против кражба от колата, ако някой ще остане по време на отсъствието Ви в нея, защото тогава вратите ѝ не могат да се отворят отвътре.

За повече подробности за алармената система вж. стр. 26.

Отключване при извънредни случаи (при повреда в електрическата схема) Завъртете ключа, докато усетите съпротивление и го преодолеете.



36 91 01 04

Багажник

Ключалката на багажника се отключва само с основния ключ.

Задейства системата за централно отключване/заключване*

(с изключение когато е включена системата против кражба от колата)

Включва системата против кражба от багажника*

(извадете основния ключ от ключалката на багажника в хоризонтално положение)

Никой не може да има достъп до съдържанието на багажника, даже ако ключът за вратите и стартера е даден на друго лице. Това е от значение, например, при посещения в хотели или сервизни работилници.

При включена система против кражба багажникът може да бъде отворен с основния ключ, но системата трябва да бъде наново включена след затварянето отново на багажника.

Осветление на багажника

Включва се при отваряне на капака на багажника.

Внимание:

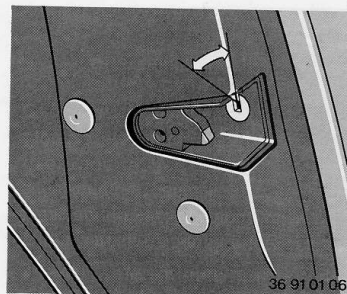
Капакът на багажника трябва винаги да бъде добре затворен по време на движение на колата, за да не влизат в нея газове от ауспуха.

Ако в някои изключителни случаи се наложи да пътувате с отворен капак на багажника, затворете плътно всички прозорци и шибидаха и настройте на голям приток въздух с копчето на отоплителната и вентилационната система.

Автоматично отваряне на прозорците*

Внимание:

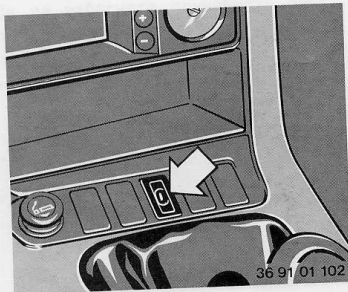
При отваряне на вратите прозорците се спускат леко надолу и се връщат изцяло в плътно затворено положение при затварянето на вратите. Това е направено така за по-лесно отваряне на вратите, за избягване на повреди на гумените уплътнения и да обезпечи точното навлизане на стъклата в гумените уплътнения при затварянето на вратите.



Обезопасени ключалки на задните врати против отварянето им от деца*

Вкарайте основния ключ в процепа и го завъртете в посока навън:

Сега вече съответната врата може да бъде отворена само отвън.



Алармена система* (Вариант 1)

Алармена система с допълнително вътрешно обезопасяване и сензор за промяна в равновесието на колата* (Вариант 2)

При вариант 1 алармената система се задейства, ако:

- се отвори някоя врата, капакът на двигателя или на багажника
- се направи опит да бъде преместена колата чрез бутане
- се направи опит за запалване на

двигателя

- се направи опит да се открадне радиото, да се отвори жабката или се пипа акумулатора.

а и, допълнително, при вариант 2 на алармената система, ако:

- бъде счупено задното или някое от страничните стъкла
- положението на колата (ъгъла на наклона ѝ) бъде променено, като, например, при теглене или вдигане с крик за сваляне на гумите.

Ако някой злонамерено направи нещо с колата, сирената се включва за 30 секунди и стартерното запалване се деактивира. Същевременно в продължение на 5 минути се включват мигащите светлини за извънреден случай (не и при продаваните модели в Германия).

Ако, въпреки това, колата бъде предмет на по-нататъшни злонамерени действия (като напр. опит да се запали двигателя, да се извади радиото, да се отвори жабката или да се прави нещо с акумулатора), сирената се включва отново в продължение на други 30 секунди.

Системата се активира и деактивира винаги при включване на системата против кражба чрез ключалките на вратите.

Светлинни индикатори

При активиране на системата светлинният индикатор на централната конзола се включва за период до 36 часа.

Ако светлинният индикатор мига при активиране на системата, това означава, че някоя от вратите или капаци на двигателя, багажника или жабката не са добре затворени, или (само при вариант 2) някой прозорец на вратите е отворен повече от допустимия процеп (прибл. 10 мм). Даже ако това не бъде поправено, останалите правилно затворени врати и капаци ще бъдат под охраната на системата след 10 секунди, светлинният индикатор ще престане да мига и ще продължи да свети.

При деактивиране на системата светлинният индикатор изгасва. Ако деактивирането ѝ става след като индикаторът е вече изгаснал (сле,

изтичане на 36 часа), той отново светва за кратко време.

Ако е било предизвикано включването на алармен сигнал, светлинният индикатор мига до изтичането на 36 часа, информирайки по този начин за опита да бъде направено нещо на колата. Индикаторът угасва при дезактивиране на системата.

Багажникът може да се отключва даже при активирана система. Светлинният индикатор мига в продължение на 10 секунди, ако капакът на багажника е затворен, но не е заключен (ключът е завъртан в посока на часовниковата стрелка и след това е изваден).

Бележка:

Неправилното инсталиране на високоговорители във вратите може да окаже влияние върху правилното функциониране на схемите за охрана на прозорците.

За да предотвратите нежелано включване на алармен сигнал от детектора за промяна на положението,

в което е оставена колата (само при вариант 2), например при превоз на колата с влак, тази част от алармената система може временно да бъде изключена по следния начин:

Непосредствено след активиране на системата против кражба, повторете същите действия (с други думи, завъртете втори път ключа в положение за включване на системата).

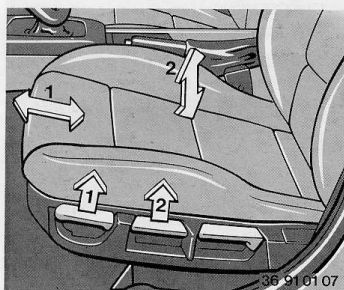
Светлинният индикатор ще угасне за кратко време, след което отново ще светне. По такъв начин детекторът за промяна на точката на равновесие на колата няма да действа, докато цялата система не бъде дезактивирана и активирана наново.

Ако се окаже невъзможно нормалното дезактивиране на този детектор, следвайте следната процедура:

- Отворете с ключ вратата (аларменият сигнал ще се включи за 30 секунди).
- Влезте в колата, затворете вратата и завъртете стартерния ключ в положение 1 (аларменият сигнал

ще се включи за други 30 секунди). Чакайте докато светлинният индикатор угасне (след прибл. 15 мин.). През това време не отваряйте никоя от вратите и дръжте стартерния ключ в положение 1.

Тогава системата се дезактивира и, ако е необходимо, трябва да бъде прегледана в сервиз на BMW.



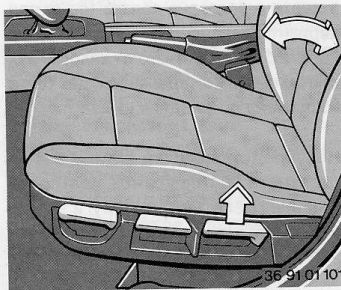
Седалки

Преместване напред/назад

Повдигнете лостчето 1 и придвижете седалката до желаното положение. След като отпуснете лостчето, убедете се дали седалката е добре застопорена.

Настройка на височината на седалката*

Дръпнете лостчето 2 и натиснете седалката надолу и същевременно назад, или й позволете да се повдигне нагоре, според желанието ви.



Настройка на положението на облегалките

Дръпнете лостчето и се облегнете назад или позволете на облегалката да се повдигне по-напред.

Бележка:

За да избегнете напрежение в гръбначните прешлени, облягайте се добре назад, така че тежестта да бъде изцяло поета от облегалката. Идеалното положение е, когато главата е продължение по права линия на гръбначния стълб.

По време на дълго пътуване облегалката може да бъде малко повече

изтеглена назад за намаляване на мускулната умора. Въпреки това, трябва да бъдете в състояние да достигате всяка точка на волана с леко прегънати в лактите ръце.

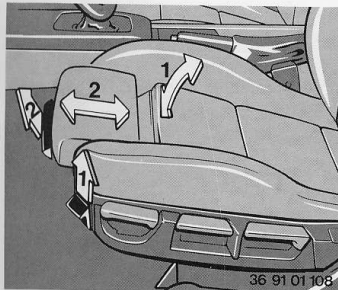
Облегалки за главата, на предните и задните седалки*

За да ги установите в желаното положение издърпайте нагоре или натиснете надолу.

Ъгълът им може да бъде установен чрез накланяне.

Внимание:

Поради следните причини, от голямо значение е да не закопчавате безопасните колани без да са добре стегнати: в случай на челен удар коланът над бедрата може да се проплъзне над тях и да нарани долната част на тялото. Нещо повече, отпуснатият колан забавя спасителния си поддържащ ефект. Не настройвайте шофьорската седалка по време на движение. Внезапното рязко мърдане на седалката може да причини загуба на контрол над автомобила и да доведе до катастрофа. По време на пътуване пасажерът на предната седалка не трябва да лежи с отпусната назад облегалка.

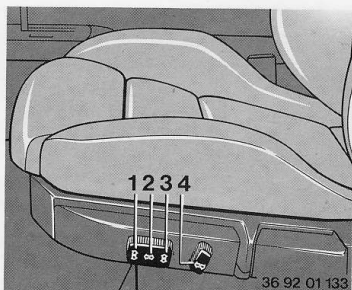


Спортен вариант седалки за коли на BMW*

Височината на предната пътническа седалка също може да се настройва, както и ъгъла на седалката и удължението ѝ.

Настройка на ъгъла на седалката
Дръпнете лостче 1 и придвижете седалката в желаната посока.

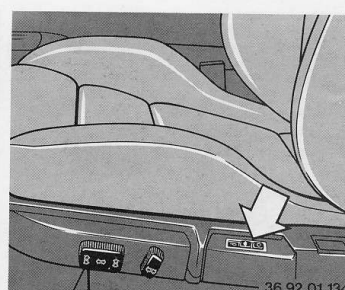
Удължение на седалката
Дръпнете лостче 2 и издърпайте предната част на седалката до желаното положение.



Електромеханична настройка на предните седалки* (предстои внедряването ѝ)

1. Настройка на ъгъла на седалката
2. Придвижване напред/назад
3. Установяване на височината на седалката
4. Настройка на облегалката

При спортния вариант седалки на BMW облегалките за глава и удълженията на седалките се установяват в желаното положение ръчно.



Съобразена с лумбалните прешлени седалка на шофьорското място*

Контурът на облегалката може да бъде променен с оглед по-добрата опора за лумбалната част на гръбначния стълб.

Постига се опора на горната част на таза и на гръбначния стълб, което допринася за изправена, но ненапрегната поза на водача.

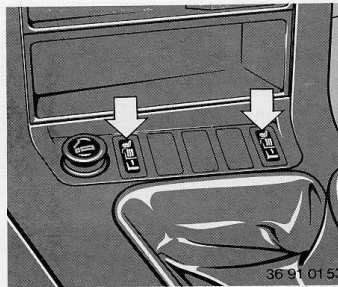
Настройте кривата на облегалката до желания контур чрез страничните контролни копчета.



Сваляне на облегалките напред*

Дръпнете ръчката нагоре: облегалката може вече да бъде сгъната напред. Ръчките от външната страна на облегалките на предните места могат да служат също така и за допълнителна опора на безопасните колани.

Внимание:
Облегалките на предните седалки трябва винаги да бъдат в заключено вдигнато положение по време на движение на автомобила.



Отопление на седалките*

Възглавничката на седалката и облегалката могат да бъдат затопляни при положение 2 на стартерния ключ.

Натиснете съответния знак на бутона :

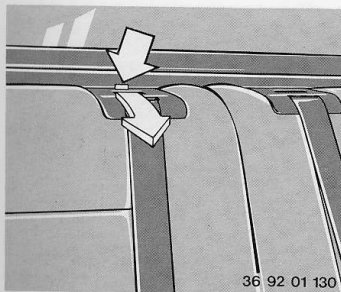
⏏ Бързо затопляне, докато свети този символ. Автоматично преминава след това в режим на нормално затопляне.

⏏ Нормално затопляне. Автоматично се изключва.

когато символът върху бутона угасне.

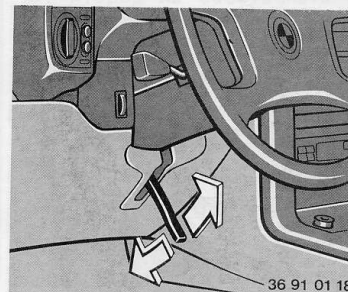
За да превключите на друг режим на отопление: натиснете неосветената част на бутона.

За да изключите затоплянето по-рано от автоматичното изключване: натиснете осветената част на бутона.



се придвижи в долно положение при правилно установяване на седалката.

Ако някоя от задните седалки не е застопорена правилно, нейният безопасен колан не може да бъде издърпан.



Пренасяне на багаж в купето*

Задната седалка е разделена на две в центъра. За пренасяне на дълги предмети, която и да е половина може да бъде свалена надолу.

Отключване:

Хванете за вдлъбнатата дръжка и натиснете надолу и издърпайте напред.

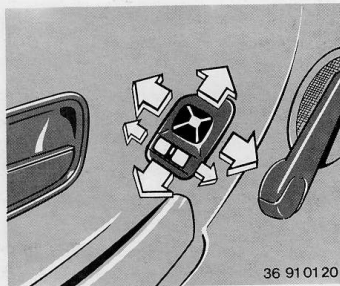
Когато изправяте отново седалката, уверете се, че тя е правилно заключена, за да може да се ползва безопасния колан. Червеният плъзгач трябва да

Настройка на ъгъла на волана*

- Дръпнете заключващия лост.
- Настройте волана в желаното положение.
- Натиснете отново заключващия лост.

Внимание:

Настройката на ъгъла на волана по време на движение на колата представлява риск от нещастен случай.



Огледала

Електромеханичен контрол на страничните огледала

Тези огледала могат да се настройват в четири посоки чрез съответния ключ.

Превключване за ляво/дясно огледало:

Ключ в ляво положение

- за огледалото на шофьорското място.

Ключ в дясно положение

- за пасажерското място.

Огледалата могат да се настройват и ръчно чрез натискане на ръба на стъклото.

Асферично широкоъгълно външно огледало до шофьорското място*

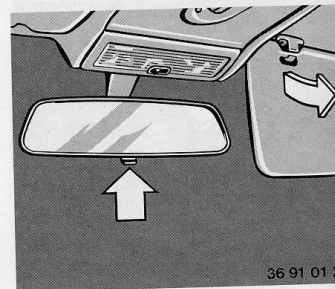
Крайната външна част на огледалото е асферично изпъкнала за обезпечаване на по-широк диапазон на виждане, отколкото нормалната вътрешна част на огледалото. Това увеличава обхвата на обратно виждане на шофьора и елиминира съпътното петно.

Внимание:

Дясното огледало за обратно виждане до мястото на пасажера е с изпъкнала повърхност и следователно прави виждащите се в него предмети да изглеждат на по-близко разстояние, отколкото те са в действителност. Може да има затруднения при преценката за точното разстояние, с което друго превозно средство следва колата ви. Същото се отнася до изпъкналата част на асферичното широкоъгълно огледало за обратно виждане.

Електрическо размразяване на огледалата за обратно виждане*

И двете външни огледала се подгряват автоматично (с контролирано времетраене на загреването) при положение 2 на стартерния ключ.



Вътрешно огледало

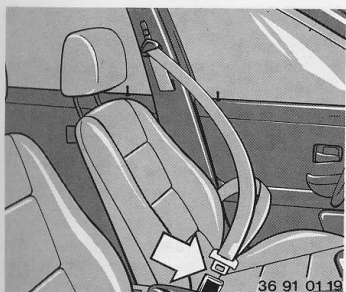
За да ограничите заслепяването от фаровете на следващите Ви превозни средства при нощно каране. Натиснете малкото лостче за наклоняване на огледалото.

Осветени огледала на сенниците*

Дръпнете сенника надолу и, ако е необходимо, настрани. Огледалата от вътрешната им част се осветяват, когато са включени външните светлини на колата.

Сенници

Сенниците могат да бъдат фиксирани около оста си и успоредно на прозорците на предните врати.



Безопасни колани

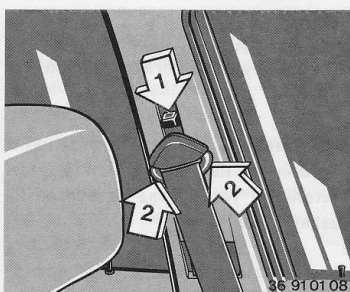
Винаги слагайте коланите, когато колата е в движение.

Закопчаване на коланите:

Механизмът за закопчаване трябва да издаде щракащ звук при слагането на коланите.

Откопчаване на коланите:

Натиснете червения бутон за откопчаване и придържайте, ако е необходимо, да подпомогнете автоматичното прибиране на колана.



Коланите трябва да бъдат индивидуално настроени в зависимост от размерите на тялото чрез механизма за настройка на височина.

Настройка надолу (1):

Натиснете бутона надолу.

Настройка нагоре (2):

Хванете скобата за набраздените външни ръбове и натиснете нагоре.

В интерес на собствената ви безопасност молим да имате предвид:

Коланите трябва да обхващат плътно горната и долна част на тялото и не трябва да са усукани. Те не трябва да минават над твърди и чупливи предмети в джобовете ви.

Коланът не трябва да минава пред шията на никой от пътуващите или шофьора, да бъде блокиран по някакъв начин механизмът му на движение, или да се охлузва от някакви остри предмети.

Коланът трябва да бъде възможно най-плътно до тялото, ето защо избягвайте по време на пътуване дебели и тежки облекла.

Винаги елиминирайте отпускането на колана, като го придърпате над рамото и механизмът прибере излишното.

Внимание:

Поради следните причини, от съществено значение е да не бъдете с отпуснати колани или да сте с много отпусната назад облегалка: в случай на челен удар, долната част на колана може да проплъзне над бедрата и да нарани долната част на тялото. В допълнение отпуснатият колан ще забави придържашото си действие.

Съветът ни към бременните жени е също така да са с безопасен колан през цялото време на пътуване, като внимават долната част да е плътно до бедрата и да не притиска корема.

Никога не слагайте един колан над повече от един човек. Коланите са подходящи и за деца на възраст над повече от 6 години.

Важно:

Никога не дръжте бебета или малки деца в скута си, когато се возите в кола.

Никога не променяйте по някакъв начин механизма на колана или допълнителните устройства за возене на малки деца.

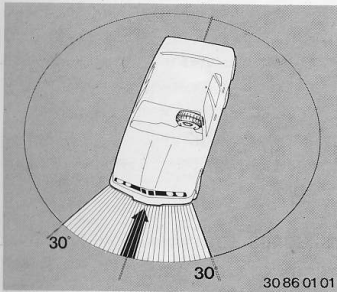
Ако настъпи повреда или претоварване по време на катастрофа, сервизите на BMW трябва да сменят коланите и механизма им, включително и придържашата ги система и устройството за возене на малки деца на BMW*, както и да проверят диапазона на застопоряването им.

При активирането на придържашата система има разстояние от около 20 мм до окончателното застопоряване на колана.

Отпуският механизъм се заключва при:

- рязко дърпане на колана
- привнезапно натискане на спирачка или увеличаване на скоростта
- при рязко завиване
- при накланяне на колата под сравнително голям ъгъл.

Относно почистване на коланите вж. стр. 124.



Животоспасяваща система с надуваема възглавница*

Животоспасяващата система с надуваема възглавница предпазва водача при челни удари. Надуваемата възглавница задържа движението напред на тялото на шофьора и по такъв начин го предпазва от наранявания.

Системата се задейства при сблъсквания в предната част на колата с

- твърдо препятствие при скорост припл. 20 км/ч или по-висока
- подаващо се на остатъчна дефор-

мация препятствие при съответно по-висока скорост.

Схемата илюстрира сектора, в рамките на който се задейства тази система. При по-малко опасни за живота катастрофи, ако колата се преобърне, блъсната е от страни или отзад, предпазването от наранявания се обезпечава от безопасните колани.

Внимание:

Наличието на надуваема възглавница не трябва да се счита като алтернатива на поставянето на безопасните колани.

Животоспасяващата система с надуваема възглавница се състои от:

- надуваема със сгъстен въздух възглавница в центъра на волана
- компресор
- датчици за удар в лявата и дясната предна част на колата
- електронна контролна система със сензор вътре в колата.

Информационен светлинен индикатор за надуваемата възглавница на арматурното табло

Този индикатор потвърждава изправността на системата, когато стартерния ключ се завърти на положение 1 или по-горно положение.

При изправна система:

Надписът AIRBAG светва в продължение на около 6 секунди, след което угасва.

Ако системата не е изправна:

- Надписът не светва въобще.
- Надписът светва за около 6 сек., след което угасва за кратко време и отново светва.
- Надписът мига в продължение на около 5 минути по време на пътуването, след което остава да свети постоянно.

При тези случаи съществува риск системата да не се задейства при челен удар. Молим, незабавно да проверите изправността ѝ в сервиз на BMW.

Какво става, когато системата задейства?

Надуваемата възглавница, която е скрита под мекото покритие в средата на волана, бързо се изпълва с въздух и излиза през съответния процеп, като запълва пространството пред волана.

Целият процес става за части от секундата.

По време на надуването на възглавницата водачът не чува никакъв шум. Напротив, като се има предвид изключително краткото време на реакция на системата, звукът на включване на компресора, надуването и последващото изпускане на въздуха от възглавницата се загубват сред съпровождащите катастрофата обстоятелства.

Внимание:

Седете в подходяща поза на известно разстояние от волана, тъй като възглавницата се издува с голяма сила и бързина. По време на пътуване дръжте главата и гръдния си кош на разстояние от волана.

Известно количество газ, с който се надува възглавницата, както и дим, се наблюдават при изпускането на въздуха от нея. Те не представляват никаква опасност за вашето здраве, нито пък трябва да се възприемат като знак, че колата се е подпалила.

Инструкции за поддържането на възглавницата в изправност

Не трябва да се правят опити за модификации на отделните нейни компоненти или на електрическата ѝ верига. Това включва и меката повърхност в центъра на волана, която не трябва да се залепя с лепенка, да се покрива с някаква друга материя или по някакъв друг начин да бъде изменена. Самият волан не трябва да се демонтира.

Всякаква работа по системата на животоспасяващата надуваема възглавница трябва да се извършва в сервиз на BMW.

Всякаква неквалифицирана или невнимателна намеса в самата система може да доведе до повредата ѝ или

до ненавременното ѝ задействане с риск за нещастен случай. Ако компресорът на възглавницата трябва да бъде свален, необходимо е винаги да се съблюдават издадените от BMW указания по безопасност. Можете да се запознаете с тях във всеки сервиз на BMW.

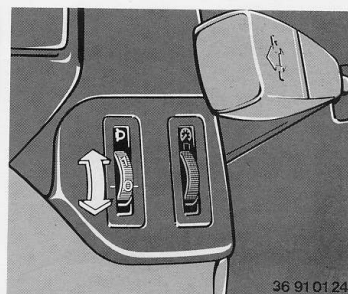
За да се обезпечи надеждно функциониране в продължение на дълъг период, трябва винаги да се спазват фиксираните периоди на проверка. Тези периоди са указани в залепената в жабката лепенка.



Включени фарове и на дневна светлина*

При желание ключът за фаровете може да бъде оставен на второто положение: когато се угаси колата изгасват и фаровете ѝ.

В зависимост от версията на модела, фаровете се включват автоматично при положение 2 на стартерния ключ, даже ако ключът за фаровете е установен на положение 0.



Ключ за фаровете

Габаритни светлини

Къси светлини

Ако се угаси двигателя, когато са били включени късите светлини, остават да светят само габаритите.

Когато стартерният ключ се завърти в положение 0, прозвучава звуков сигнал да напомни, че фаровете не са угасени.

Настройка на светлинния сноп на късите светлини*

Светлинният сноп на фаровете при положение на къси светлини може да бъде настроен в зависимост от натовареността на колата.

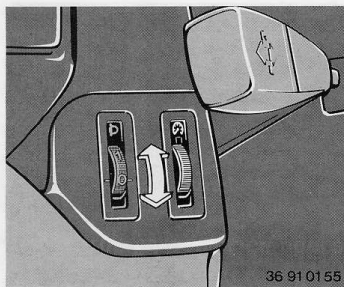
0 = 1 или 2 човека, без багаж

1 = 5 човека, със или без багаж

2 = 1 човек, с пълен багажник.

Съобразявайте се с допустимото натоварване на задната ос.

Ако снопът на късите светлини е много нисък, това показва повреда в системата за настройка на светлинния сноп.



Осветление на контролното табло

Интензивността на това осветление може да се променя чрез посоченото назибено колело (копче).



Ключове за светлини при мъгла

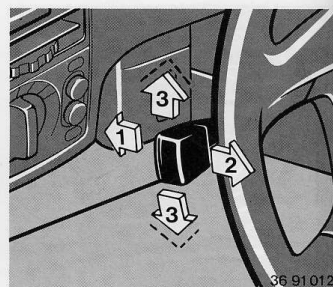
☞ Предни фарове за мъгла*

Зелената индикаторна светлина на контролното табло светва, когато са включени фаровете за мъгла.

☞ Задни светлини за мъгла*

Жълтата индикаторна светлина на контролното табло светва също така, когато са включени задните светлини за мъгла.

Молим да се съобразявате с местния Правилник за движение по улиците и пътищата при употребата на фарове и задни светлини за мъгла.



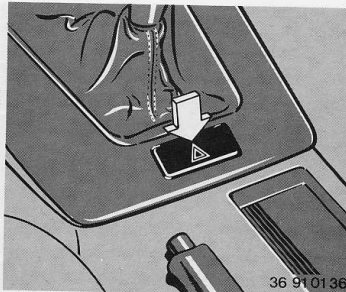
Лост за включване на мигачи за завои/преминаване на дълги светлини

1. Дълги светлини (светва синя индикаторна светлина на таблото)
2. Светлинен клаксон
3. Мигачи за завои (светват съответните зелени индикаторни светлини, релето за мигачите издава ритмичен звук).

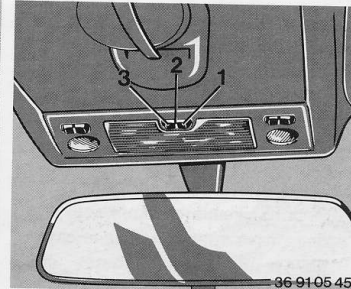
Ако индикаторната светлина мига, а релето чука по-бързо от обикновено изгоряла е някоя от крушките на мигачите.

Кратко включване на мигача

Когато тръгвате от място или сменяте платното на движение например, може да се подаде мигач чрез леко натискане, без да се поставя лоста чак до положението да сигнализира до изключването му. Когато бъде отпуснат, лостът автоматично се връща до централното си (изключено) положение.



36 91 01 36



36 91 05 45

Леви или десни светлини при паркиране

Когато воланът е вече заключен, придвижете лоста на по-далечно положение от нормалното при подаване на сигнал за завиване.

Мигащи светлини за извънредна ситуация

Когато е включен, бутонът мига ритмично с мигащите предупредителни светлини. При включени някакви външни светлини същият бутон свети.

Осветление на купето

1. Осветлението е постоянно изключено.
2. Осветлението светва при отваряне на врата (задействува се от съответните бутони при отварянето им).
3. Осветлението е включено постоянно.

Схема на автоматично осветление на купето*

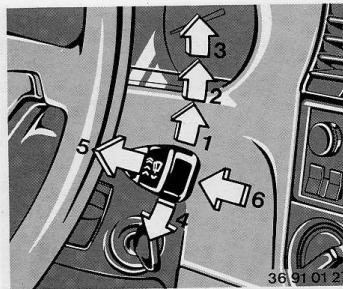
1. Осветлението е включено постоянно.
2. Осветлението се включва:

- В продължение на няколко секунди при заключване на колата и при вдигане на ръчката на бравата на вратата на шофьора (може да става само при три случая).
- При отваряне на някоя врата (осветлението се включва от контактните ключове при вратите).
- В продължение на няколко секунди след като вратите са вече затворени и двигателят е угасен, или докато се запали двигателят.
- След катастрофа.

Ако са били включени външните светлини, осветлението на купето се включва няколко секунди след угасването на двигателя.

Предохранителна система обезпечава изключването на всякакви светлини вътре в колата около 15 минути, след като колата е била заключена и оставена паркирана.

Осветлението за четене, намиращо се непосредствено до предното вътрешно осветление, може да бъде включено при положение 1 на стартерния ключ, или при по-горни положения.



36 91 01 27

Чистачки и миене

0. Чистачките не работят
1. Чистачките работят на интервали с прекъсване
2. Нормална скорост
3. Бърза скорост
4. Късо движение
5. Автоматично измиване на стъклото
6. Автоматично интензивно измиване*

1. Работа на интервали с прекъсване

Интервалът се променя автоматично в зависимост от скоростта на колата.

Ако има устройство за автоматично измиване* интервалът може да се променя по следния начин:

- Преместете за кратко време лоста от положение 0 в 1 за да програмирате интервала на прекъсване. Времето преди повторното включване на чистачките се запаметява (при превключване отново от положение 0 към 1). Максимумът е 25 секунди.

Настройката на интервала се губи при връщане на лоста в положение 0 и при изключване на запалването.

2. Нормална скорост на чистачките

Чистачките работят с прекъсване, когато автомобилът е спрял.

5. Автоматично измиване на предното стъкло

Стъклото се напръсква с вода

чистачките сработват за кратко. (Изключение: когато лостът е дръпнат за много кратко време, чистачките не се включват).

6. Автоматично интензивно измиване*

Подобна на функция 5 плюс пръскане на стъклото с течност за интензивно почистване преди това.

Почистване на фаровете*

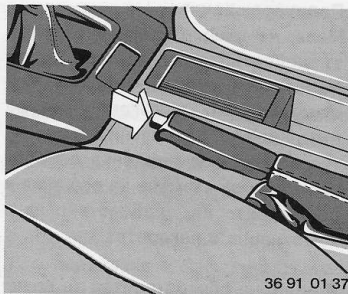
Всеки път когато се включи автоматичното или интензивното измиване на предното стъкло, фаровете се измиват ако са включени.

Бележка:

Не използвайте измиването на стъклото, ако има опасност водата да замръзне по него и да попречи на видимостта ви. Не използвайте тази функция ако резервоара е празен, това може да повреди помпата.

Дози за измиване на стъклото с нагревател

Включват се автоматично, когато ключът е в положение 2.



36 91 01 37

Ръчна спирачка

Задействане:

Ръчната спирачка се включва автоматично след като издърпате лоста. На таблото светва лампата "P".

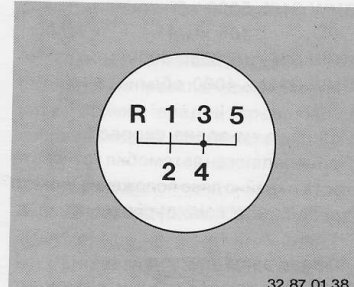
Освобождаване:

За да освободите ръчната спирачка повдигнете леко лоста, натиснете бутона и отпуснете.

Ръчната спирачка действа на задните колела. По време на движение не я дърпайте прекалено рязко, това може да доведе до блокиране на задните колела и поднасяне.

Важно:

Стоповете на се включват при издърпване на ръчната спирачка.



32 87 01 38

Скоростна кутия с ръчно превключване

Положението на лоста е в равнината на трета и четвърта предавка. Когато се изключи от скорост в свободна позиция той автоматично отива в това положение. Всички предавки са синхронизирани.

Важно:

Над определени обороти на двигателя когато сте на 5 предавка не превключвайте на 4 предавка поради опасност от повреда на двигателя:

BMW 316i: 5000 об/мин или
165 км/ч

BMW 318i до 325i: 5000 об/мин
BMW 325td: 4000 об/мин

Избиране на задна скорост

При неподвижен автомобил натиснете лоста в крайно ляво положение, докато преодолеете леко съпротивление.

Фарове за заден ход

Те се включват при включено запалване и задна скорост.

Предупреждение:

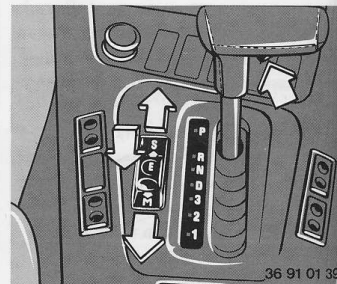
На наклон не се опитвайте да задържите колата неподвижна чрез приплъзване на съединителя. Това може да го износи преждевременно. Използвайте ръчната спирачка.

Предупреждение:

Моля, не шофирайте ако сте под въздействието на алкохол. Дори малки количества алкохол или опиати могат неблагоприятно да въздействат върху вашите възприятия, чувства за преценка способността ви за вземане на решения и рефлексите ви, особено ако са в комбинация с лекарства.

В подобни обстоятелства се повишават, рискът от тежки катастрофи, които да ангажират и невинни страни.

Не позволявайте на други хора, дори ваши добри познати да управляват автомобила ако знаете че са под въздействието на алкохол или опиати.



36 91 01 39

Автоматични скорости*

Положения на лоста:

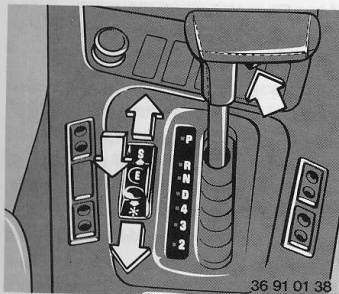
BMW 316i, 318i, 325td: P R N D 3 2 1
BMW 320i, 325 i: P R N D 4 3 2 1

Допълнително могат да се избират 3 различни програми за превключване със съответния бутон:

E (икономична) - натиснете бутона
S (спортна)
M (ръчна) - преместете бутон
в желаната посока

или

* (зимна)



За подробна информация за програмите виж следващата страница.

Под лоста има блокиращ бутон, който предотвратява непреднамереното превключване. Натиснете го, за да освободите лоста.

Бележка:

Двигателят може да се запали само в положение Р или N.

След избирането на определен обхват от скорости, изчакайте скоростната кутия да включи преди да ускорите. Преди да напуснете автомобила, ако двигателят работи, поставете лоста в

положение Р или N и издърпайте ръчната спирачка.

Ако без да искате превключите в N (свободно) по време на движение вдигнете крака си от педала на газта. Изчакайте двигателя да намали оборотите си преди да превключите в желаното положение.

Р - паркиране

Избирайте само когато колата е неподвижна. Задните колела се блокират, за да предотвратят потеглянето ѝ.

Р - задна

Избирайте само когато колата е неподвижна.

N - Свободна

Изберете когато колата е неподвижна и движението се прекъсва за известно време. По време на движение можете да я изберете за да избегнете поднасянето на колата при хлъзгав път.

D - Движение (автоматично)

Нормалното положение за движение с автоматично превключване на предавките. Всички предни предавки се избират според обстоятелствата.

3 - Директна (BMW 316i, 318i, 325td)

4 - Директна (BMW 320i, 325i)

Изберете това положение ако според пътните условия автоматичното превключване се колебае между 4 и 3 (BMW 316i, 318i, 325td) или 5 и 4 (BMW 320i, 325i) когато лоста е в положение D.

В това положение най-високата предавка, съответно (5 или 4) не се избират.

2 и 1 - Изкачване на наклони и спирание с помощта на двигателя (BMW 316i, 318i, 325td)

3 и 2* - Изкачване на наклони и спирание с помощта на двигателя (BMW 320i, 325i)

Изберете тези положения при планински път или продължителни наклони. При тях по-добре се използва мощността на двигателя и спирачното му действие, като се избягват излишните превключвания на по-висока предавка.

При BMW 316i, 318i и 325td, не избирайте тези положения при скорости над 170 км/ч.

Те могат да бъдат избирани при всяка скорост за BMW 320i и 325i. Предавките няма да си превключат преди достигането на необходимата скорост.

* Първа предавка се избира автоматично. Благодарение на специалната настройка това положение е особено подходящо за теглене на ремарке.

Ускорение

Педала на газта може да се натисне след преодоляването на определено съпротивление в крайното му положение.

При определен обхват на скоростта при това положение скоростната кутия превключва на по-ниска предавка за по-бързо ускорение. Превключването на по-висока предавка става само след достигането на обороти на двигателя по-високи от обичайните.

Програми на скоростната кутия

E - Икономична програма

След запалването изберете тази програма за икономично шофиране.

S - Спортна

Изберете тази програма за по-спортно шофиране. Превключването на по-висока предавка става при по-високи обороти на двигателя за по-пълно използване на мощността му и по-добро ускорение.

M - Програма за ръчно превключване (BMW 316i, 318i, 325td)

При тази програма се избира една предавка, без автоматично превключване (3 предавка в положение D). Избраната предавка се използва за потегляне в трудни условия. Например положение 1 е подходящо за изкачване на стръмни наклони или теглене на ремарке без излишни превключвания на по-висока предавка. Това важи и за шофиране по заледени пътища през зимата когато лостът е в положение 3 - можете да потеглите плавно без автоматично превключване на предавките.

* - Зимна

(BMW 320i, 325i)

За шофиране през зимата При положение D се превключват само от 2 до 5 предавка за по-добро сцепление при зимни условия. При положения 4, 3 и 2 избраната предавка остава постоянно включена, за да може автомобилът да потегли при хлъзгав път.



Индикаторна лампа за електрониката на автоматичната скоростна кутия

Гасне при паленето на двигателя.
 - Ако не угасне или
 - свети по време на движение, това означава че има повреда в електронната система за превключване на предавките.

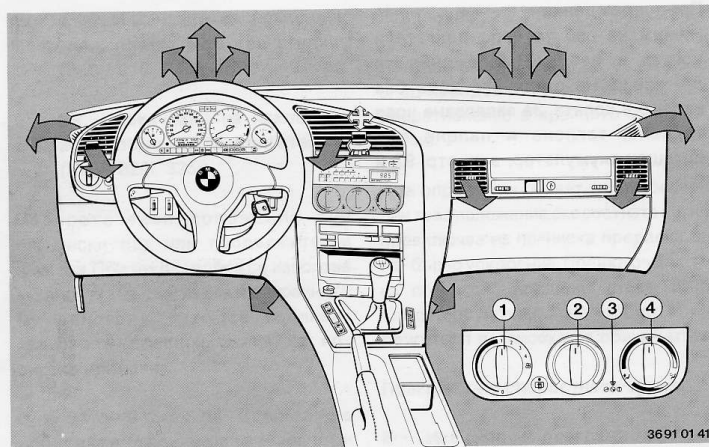
Всички положения на лоста могат да се избират, като в положения D, 3, 2, и 1 или D, 4, 3, и 2 (в зависимост от модела) ще се осъществи превключване на следните предавки:

BMW 316i, 318i, 325td: 4^{та} в положения D и 3, 3^{та} в положения 2 и 1.

BMW 320i, 325i: всички предавки могат да се избират като колата може да се движи най-много на 4 предавка. Избягвайте прекалено претоварване на двигателя и се консултирайте в най-близкия сервиз на BMW.

Предупреждение:

Никога не работете по двигателя когато е избрано положение за движение. Не оставайте деца без надзор в колата. За запалване чрез теглене, теглене и палене при изтощен акумулатор, виж стр. 92 и 93.



Отопление и вентилация

1. Копче за регулиране на въздушната струя
2. Регулиране на температурата
3. Настройка за максимално бързо размразяване на предното и страничните стъкла
4. Регулиране и разпределение на въздушната струя



Копчета за регулиране на въздушната струя

Положение 0: системата е изключена, спрян е достъпът на въздух в купето. При завъртане надясно: въздушната струя се увеличава, като вентилатора се включва преди завъртането до определено положение.

За правилната работа на системата за електронен контрол на отоплението този регулатор трябва да е завъртан на повече от 270 градуса надясно.

Бележка:

Не включвайте вентилатора в положение 3 или 4 преди да е загрят двигателя.



Копче за регулиране на температурата

Температурата на въздуха се увеличава при завъртане по посока на часовниковата стрелка.

Променяйте настройката постепенно за да избегнете нежелателни промени в температурата.

В крайно дясно положение на регулатора температурата не се регулира автоматично и системата е настроена на максимално отопление (използвайте това положение и при повреда в електронната система за контрол на температурата).



Настройка за максимално бързо размразяване на предното и страничните стъкла

Програма за бързо размразяване на предното и страничните стъкла.

За да постигнете максимален ефект на размразяване - двигателят трябва да е достигнал нормална работна температура.

За да размразите страничните стъкла, отворете вентилационните отвори от двете страни на таблото и ги насочете към страничните стъкла. За по-бързото им размразяване, завъртете копчето за разпределение на въздуха леко надясно, ако е необходимо.

Стъклата се замъгляват поради разликата в температурите (кондензация) или поради висока влажност на въздуха. Единствения изход е да ги изсушите като увеличите въздушния поток и температурата.



Разпределение на въздушния поток

Регулирането става плавно.

Температурата в горната и долната част на купето може да се регулира.

Копчето може да се върти в двете посоки, без крайно положение.

Температурата на въздуха намалява при навлизане в синята зона.

Въздушната струя, минаваща през отворите може да бъде насочвана индивидуално и нейната интензивност регулирана чрез съответната клапа.

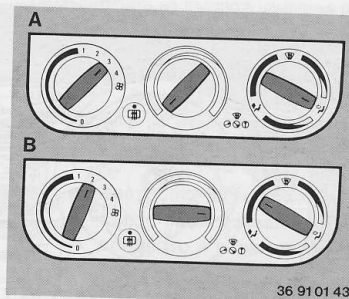
Микрофилтър*

Външният въздух постъпва през микрофилтър. Той пречиства 100% от цветния пращец и спорите и 60% от праха.

Филтъра трябва да се смени при редовната поддръжка. Ако въздушната струя намалее сменете филтъра преди това.

Отвеждане на застоялия въздух от купето

Това става чрез отвори под задното стъкло към багажника и клапи под бронята.



36 91 01 43

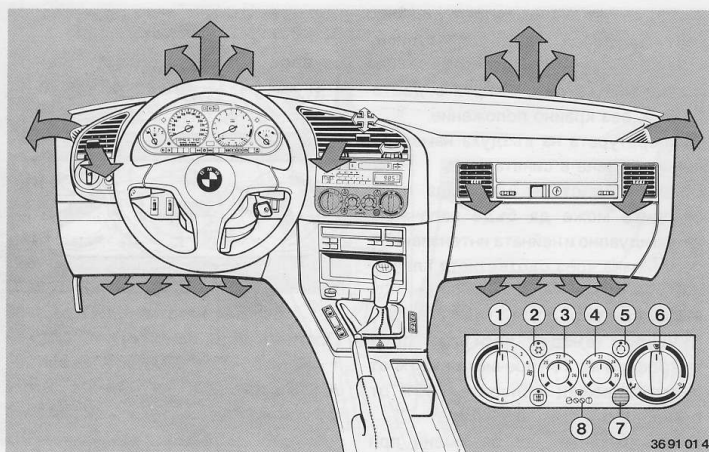
Препоръчвани положения

A Лято

B Зима

Бележка:

Максимално отопление се постига когато двигателят е загрял, регулаторът на температурата е в максимално положение регулаторът на вентилатора в положение 3.



36 91 01 42



Копче за регулиране на въздушната струя

Положение 0: системата е изключена, спряна е достъпът на въздух в купето.

При завъртане надясно: въздушната струя се увеличава, като вентилаторът е се включва преди завъртането до определено положение.

За правилната работа на системата е необходим електронен контрол на отоплението. Този регулатор трябва да е завъртан на повече от 270 градуса надясно. При скорост над 80 км/ч въздушната струя се контролира - намалява автоматично при нужда.

Бележка:

Не включвайте вентилатора в положение 3 или 4 преди да е загрял двигателя.



Бутон за включване на климатичната инсталация

При натискането му компресорът на климатичната инсталация се включва, ако външната температура е над +3°C.

Отопление и вентилация, климатична инсталация

1. Копче за регулиране на въздушната струя
2. Бутон за включване на климатичната инсталация
3. Регулиране на температурата отляво
4. Регулиране на температурата отдясно

5. Бутон за рециклиране на въздуха в купето
6. Регулиране и разпределение на въздушната струя
7. Сензор за измерване на вътрешната температура - не го запушвайте
8. Настройка за максимално бързо размразяване на предното и страничните стъкла

Въздухът се охлажда и изсушава. При много висока влажност на въздуха включвайте климатичната инсталация своевременно, за да предотвратите замъгляването на стъклата. Не насочвайте охлаждания въздух към предното стъкло, за да не се замъгли стъклото отвън.

При настройка на максимално охлаждане системата превключва автоматично на рециркулиране на вътрешния въздух и ограничен достъп на въздух отвън.



Копче за регулиране на температурата в лявата и дясната част на колата

Скалата служи за приблизителна ориентация за вътрешната температура.

Променяйте настройката постепенно за да избегнете нежелателни промени в температурата.

В крайните положения на регулатора от страната на шофьора температурата не се регулира автоматично от двете страни (използвайте това положение и при повреда в електронната система за контрол на температурата).



Бутон за циркулиране на вътрешния въздух в купето

Препоръчва се при шофиране в условията на силно замърсен външен въздух. Въздухът в купето циркулира и се прекратява навлизането на външен въздух. При преминаване към този режим светва лампата на бутона.

Въпреки че в това положение климатичната инсталация се включва автоматично, за да подобри качеството на въздуха чрез извличане на излишната влага от него, това положение не трябва да се използва продължително време.

Бележка:

Ако прозорците се замъглят при този режим на работа, превключете към навлизане на външен въздух и пуснете климатичната инсталация.



Разпределение на въздушната струя

Регулирането става плавно. Температурата в горната и долната част на купето може да се регулира. Копчето може да се върти в двете посоки, без крайно положение.

Температурата на въздуха намалява при навлизане в синята зона.

Въздушната струя, минаваща през отворите може да бъде насочвана индивидуално и нейната интензивност регулирана чрез съответната клапа.



Настройка за максимално бързо размразяване на предното и страничните стъкла

Програма за бързо размразяване на предното и страничните стъкла.

За да постигнете максимален ефект на размразяване - двигателят трябва да е достигнал нормална работна температура.

За да размразите страничните стъкла, отворете вентилационните отвори от двете страни на таблото и ги насочете към страничните стъкла. За по-бързото им размразяване, завъртете копчето за разпределение на въздуха леко надясно, ако е необходимо.

Стъклата се замъгляват поради разликата в температурите (кондензация) или поради висока влажност на въздуха. Единствения изход е да ги изсушите като увеличите въздушния поток и температурата.



Разпределена температура за намаляване на умората при дълги пътувания: затопляне на краката и охлаждане на главата.

За пътуващите на предните седалки: регулатор 1 променя температурата на въздушната струя, излизаща от отворите на таблото (освен когато е избрано максимално охлаждане).

Нагоре: по-топло

Надолу: по-студено

За пътуващите на задната седалка: отворете и насочете отворите намиращи се между предните седалки. От тях излиза само охладен или външен въздух.

Вентилацията на задните седалки може да бъде изключена от шофьора чрез превключване на следните програми:

- AUTO (само в студено време) и
- насочване на въздушната струя само към краката.

Важни бележки за работата на климатичната инсталация.

1. Влагата, която кондензира в изпарителя се освобождава под автомобила. В зависимост от влажността на въздуха могат да се натрупат около 2 литра на час.
2. Климатичната инсталация трябва да се пуска поне веднъж седмично за да не изсъхнат уплътненията. Това е особено важно през зимата.
3. Ако се повреди климатичната инсталация, например ако се пусне на максимално охлаждане и не постъпва охладен въздух, незабавно я изключете и закарайте автомобила в сервиз на BMW.

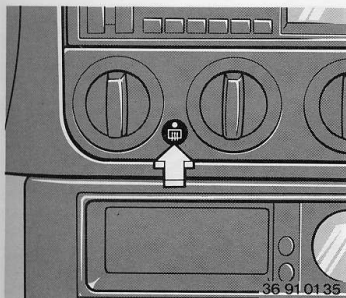
Микрофилтър*

Външният въздух постъпва през микрофилтър. Той пречиства 100% от цветния пращец и спорите и 60% от праха.

Филтъра трябва да се смени при редовната поддръжка. Ако въздушната струя намалее сменете филтъра преди това.

Отвеждане на застоялия въздух от купето

Това става чрез отвори под задното стъкло към багажника и клапи под бронята.



Независима система за вентилация*

Системата вкарва външен въздух за охлаждане на купето.

Системата се включва от бордовия компютър*, виж стр. 72.

Времето за включване може да бъде програмирано и системата може да работи не повече от 30 минути. Тя може да се включва и изключва и директно.

Нагревател за задното стъкло

За да го включите: натиснете бутона, индикаторът ще светне.

За да го изключите: натиснете бутона докато индикаторът свети.

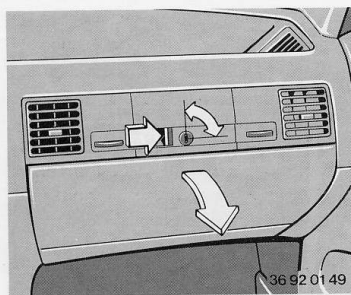
При автомобили с климатична инсталация:

При всяко палене на двигателя ако е необходимо нагревателят трябва да се включва отново.

Тъй като консумацията ѝ е голяма, не трябва да се включва два пъти последователно ако междуременно акумулаторът не е бил зареден например чрез движение с определена скорост.

Независимата система за вентилация работи при външна температура на 16°C, но не и когато автомобилът се движи.

Въздухът навлиза през отворите на таблото и затова те трябва да бъдат отворени преди включването на системата.



Жабка

За да отворите: натиснете ключалката надясно и отворете надолу. Осветлението ѝ ще се включи автоматично ако ключът е в положение 1.

За да затворите: вдигнете капака. За да заключите: използвайте главния ключ.

Предупреждение:

За да избегнете риска от травми при рязко спиране, затваряйте жабката, когато автомобилът не се движи.

Зареждаща се лампа*

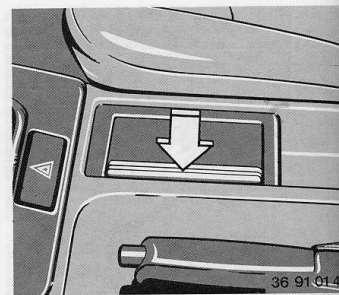
Контактът за зареждащата се лампа се намира в горната лява страна на жабката.

Тя има вградена защита срещу претоварване и може да остане постоянно включена, за да е заредена в случай на нужда.

Въпреки това тя трябва да се изключи от захранването ако акумулаторите са извадени или изключени.

Важно:

Не включвайте лампата в контакта докато свети.

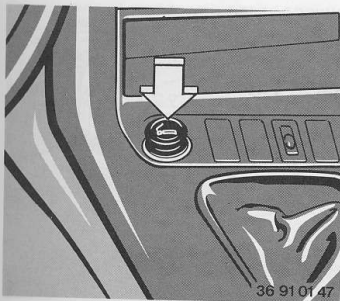


Пепелник

За да го отворите: натиснете наляво лявата част на капака, както е показано на рисунката (задния пепелник - натиснете в предната му част).

Използвайте специалното приспособление за гасене на цигари - пъхайки леко цигарата в конусообразната дупка.

За да го изпразните: когато пепелникът е отворен натиснете краищата на капака, пепелникът ще се повдигне и може да се извади.



Запалка

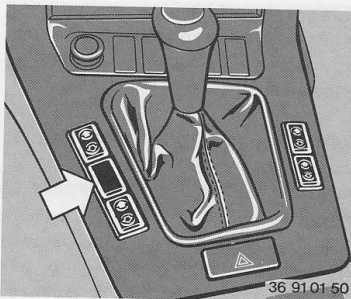
Натиснете бутона за да я включите. Когато се нагрее тя изключва автоматично.

Гнездо за запалката

Може да се използва за захранване на ръчна лампа, прахосмукачка и други електроуреди до 12V, 200W.

Внимание:

Запалките могат да бъдат използвани и когато ключът за запалването е изваден. Затова не оставяйте деца без надзор в колата.



Електрическо задвижване на стъклата*

За да работи ключът трябва да е в положение 1.

- Натиснете бутона докато почувствате леко съпротивление: прозорецът се отваря или затваря докато натискате бутона
- Натиснете кратко бутона, като преодолеете съпротивлението. Прозорецът ще се отвори или затвори докрай.

Следващо натискане спира движението на стъклото.

Допълнителни, индивидуални превключватели се намират под прозорците на задните врати.

Бележка:

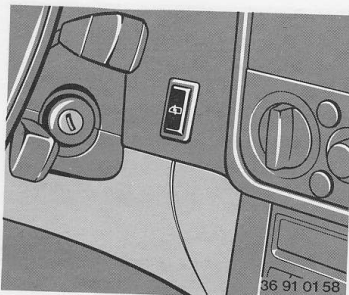
Отварянето започва около две секунди след натискането на бутона и спира, когато стъклото докосне уплътнението.

Блокиращ бутон (показан със стрелка)

Предотвратява отварянето на прозорците на задните седалки от намиращите се там превключватели, например от деца.

Прозорците могат да бъдат отваряни или затваряни и когато :

- контактният ключ е в положение 0 или
- е изваден или
- когато някоя от предните врати бъде отворена повече от веднъж.



Автоматичен прекъсвач на захранването

Той може да бъде използван за изключване на електрозадвижването на прозорците за да предотврати ползването му от деца и нараняването им.

При повреда или претоварване той прекъсва захранването. Натиснете го за да включите системата. Ако често изключва по този начин консултирайте се в сервиз на BMW.

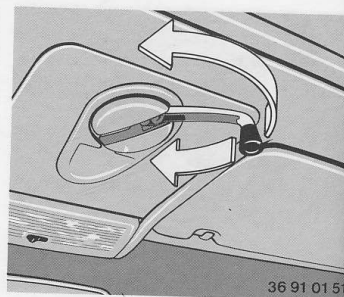
Предупреждение:

Невнимателното затваряне на прозорците може да причини нараняване.

Уверете се че децата са на разстояние от тези устройства и нямат възможност да си играят с ключовете.

Винаги натискайте блокиращия бутон за превключвателите на задните прозорци когато возите деца на задната седалка.

Винаги изваждайте и прибирайте ключа когато излизате от автомобила.



Люк с механично задвижване*

За да отворите: извадете ръчката и я завъртете в посока обратна на часовниковата стрелка.

За да затворите: завъртете в посока на часовниковата стрелка. Люкът е напълно затворен когато се преодолее известно съпротивление.

За да повдигнете люка когато е затворен: завъртете ръчката по посока на часовниковата стрелка.

За да свалите люка: завъртете срещу посоката на часовниковата стрелка. Люкът е напълно затворен когато се преодолее известно съпротивление.

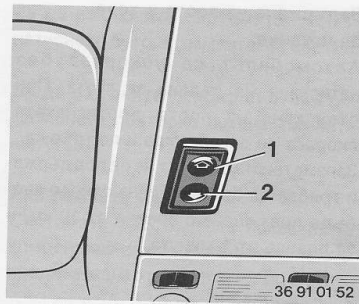
Бележка:

При повдигане, тапицерията на тавана се премества само с няколко сантиметра.

За да избегнете течението и създаването на зони с понижено налягане използвайте отворите за вентилация когато люкът е отворен и засилете въздушната струя ако е необходимо.

Важно:

Винаги прибирайте дръжката след употреба.



Люк с електрозадвижване*

За да работи ключът трябва да е в положение 2.

Отваряне и сваляне: Натиснете бутона в във вдлъбнатата му част (1)

Затваряне и вдигане: Натиснете бутона в изпъкналата му част (2). За смяна от затваряне към повдигане и обратно: натиснете отново бутона

Бележка:

При повдигане, тапицерията на тавана се премества само с няколко сантиметра.

При повреда в електрозадвижването, люкът може да бъде затворен ръчно. (виж стр. 99).

Люкът може да бъде отварян и затварян при изключен контакт когато:

- контактният ключ е в положение 0 или
- е изваден или

- когато някоя от предните врати бъде отворена повече от веднъж Електронна система предпазва системата от претоварване и повреди.

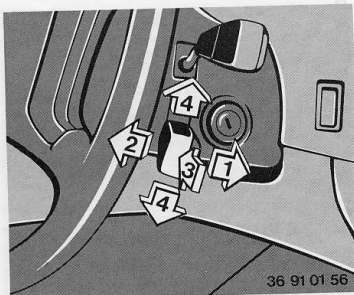
За да избегнете течението и създаването на зони с понижено налягане използвайте отворите за вентилация когато люкът е отворен и засилете въздушната струя ако е необходимо.

Предупреждение:

Невнимателното затваряне на люка може да причини нараняване.

Уверете се че децата са на разстояние от тези устройства и нямат възможност да си играят с ключовете.

Винаги изваждайте и прибирайте ключа когато излизате от автомобила.



Автоматичен контрол на скоростта*

Всяка скорост над приблизително 40 км/ч може да бъде запаметена и поддържана постоянно. При изключване на двигателя запаметената скорост се изтрива.

1. Ускорение

Преместете лоста за кратко в тази посока:

Скоростта на автомобила се запомня и се поддържа автоматично. Всеки път когато лоста се премести отново в тази посока скоростта се увеличава приблизително с 1 км/ч.

Задържане на лоста в това положение:

Автомобилът се ускорява без натискане на педала за газта. При отпускане на лоста достигнатата скорост се запамтява и поддържа. Запаметената скорост не се поддържа и трябва да бъде избрана отново ако бъде превишена с повече от 10 км/ч за повече от 1 минута.

2. Намаляване

Преместете лоста за кратко в тази посока:

Скоростта на автомобила се запомня и се поддържа автоматично. Всяко движение на лоста в тази посока намалява скоростта с приблизително 1 км/ч.

При задържане на лоста в това положение:

Автомобила намалява скоростта си. При отпускане на лоста достигнатата скорост се запамтява и поддържа.

3. Повторение

Кратко движение на лоста в тази посока: Възстановява поддържането на последната запаметена скорост.

4. Изключване

Кратко преместване на лоста в тази посока:

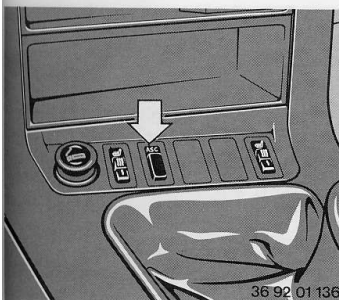
Контролът на скоростта и автоматичното ѝ поддържане се изключва независимо от всички други условия на работа и пътната обстановка.

Автоматичното поддържане на скоростта си изключва автоматично:

- ако колата превиши определената скорост с 16 км/ч
- ако се движи с повече от 8 км/ч под определената скорост.
- ако колата намалява скоростта с повече от 1,5 m/s² например при наклони, когато се натискат спирачките или амбрияжа (при автомобили с ръчни скорости) или при автоматични скорости се превключи от D към N.

Предупреждение:

Не използвайте автоматичното поддържане на скоростта, при път с много завои, при натоварено движение, което не позволява движението с постоянна скорост, ако пътят е хлъзгав (сняг, дъжд, лед) или пътното покритие нестабилно (камъни, пясък).



ASC+T - Автоматичен контрол на стабилността и сцеплението*

Тази система подобрява стабилността, особено при ускорение и завои.

Системата предотвратява превъртането на колелата дори пътни условия да са лоши (например хлъзгаво) и осигурява максимално възможната мощност.

Системата е готова за работа след запалването на двигателя.

Индикаторната лампа на таблото гасне след запалването на двигателя.

За да изключите системата:
натиснете бутона; лампата ще светне.

За да включите отново системата:
Натиснете повторно бутона; лампата ще угасне.

Ако лампата мига:
Системата работи, това показва, че компенсира разликата в сцеплението предизвикана от повърхността на пътя.

Ако лампата не гасне след запалването на двигателя или светне по време на пътуване:

Системата е повредена, но колата може да се използва във всяко едно отношение без описаната функция. Отстранете повредата в сервиз на BMW

Принцип на действие

Високо чувствителни сензори следят скоростта на въртене на колелата. Ако се забележат разлики системата намалява мощността на двигателя. Ако е необходимо може да се приложи ръчната спирачка за кратко време за да предотврати превъртането.

Въпреки че шофьорът може трудно да приеме това автоматично намаляване на мощността трябва да се помни че тя осигурява оптимално сцепление и ускорение в зависимост от пътните и климатични условия без да се преминава границата на динамичната стабилност.

Бележка:

Дори автомобилът с ASC+T е подложен на действието на естествените физични закони и затова трябва да се избягват скорости при които сцеплението на гумите не може да бъде постигнато или страничните инерционни сили са прекалено големи. Безотговорно е да се използва допълнителната стабилност, осигурявана от системата за шофиране на автомобила на границите на възможностите му, по начин представляващ очевиден риск.

Ако гумите са от различни марки или модели системата ще реагира свръхчувствително. Поставяйте еднакви гуми.

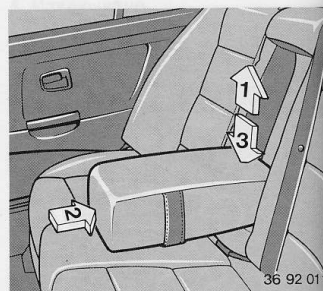
Системата ASC+T може да се изключва и автомобилът да се управлява по обикновения начин. Препоръчваме ви да я изключите когато автомобилът боксува в дълбок сняг и когато поставяте вериги за сняг.

Опора за лакти на задната седалки
Издърпайте при необходимост.

Чувал за ски*

Чувалът за ски е чист, безопасен метод за пренасяне на ски (3 най-много 4 чифта).

Чувалът за ски е дълъг 1.20 м. Като се прибави и дължината на багажника могат да се пренасят ски с дължина до 2.20 м. Ако се пренасят няколко чифта ски, мястото в чувала може да се окаже недостатъчно. Обикновено могат да се пренасят само 2 чифта ски дълги по 2.10 м.



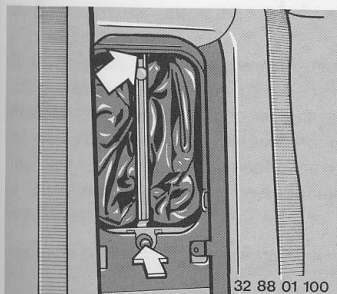
Използване на чувала за ски

Прегънете надолу поставката за лакти на задната седалка. Откачете я от закрепването с едната ръка (1) натиснете я леко назад с другата (2) и я извадете.

Махнете обковката в горната част на отвора и я поставете да легне на седалката.

Бележка:

За да поставите обратно, поставете леко нагоре и я придвижвайте надолу докато не чуete звука от закрепването (3).

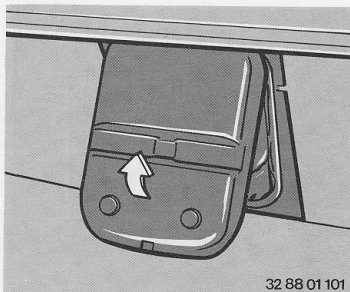


32 88 01 100

За да освободите плънката в багажника, натиснете кръглия бутон откачете я от куката в горния край и я спуснете надолу.

Разгърнете чувала между предните седалки. Ципът дава възможност за лесен достъп до съдържанието на чувала и за лесното му изсушаване.

Прикрепете капака от страната на багажника към долната част на полицата под задния прозорец с помощта на магнитите.

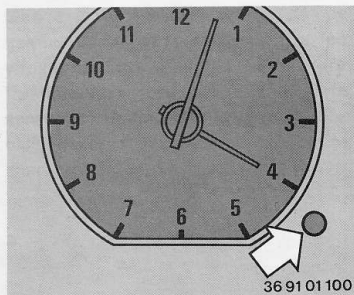


32 88 01 101

Уверете се, че ските са чисти преди да ги поставите в чувала и че нямат остри ръбове, които биха могли да го повредят.

Ако чувалът за скиняма да се използва за дълъг период от време уверете се преди това, че е сух.

Той е непромокаем и разтопения лед и кондензираната влага трябва да се отстранят.

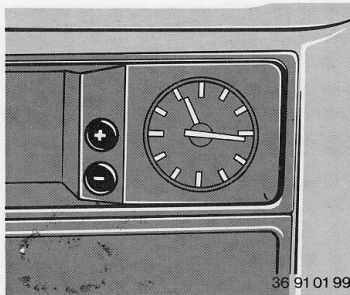


36 91 01 100

Аналогов часовник*

Монтиран в групата на уредите

Натиснете леко бутона за да преместите стрелката с една минута напред. Задръжте бутона, колкото по-дълго го държите - толкова по-бързо ще се движи стрелката.



36 91 01 99

В средата на таблото

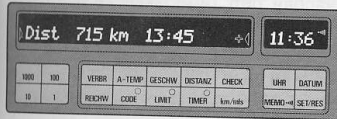
Бутон +: сверяване по посока на часовниковата стрелка
Бутон -: в обратна посока

При кратко натискане стрелката се премества с една минута.

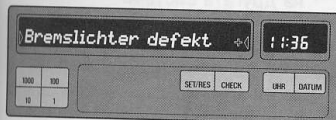
При задържане - колкото по-дълго го държите - толкова по-бързо ще се движи стрелката.

Информационен дисплей*

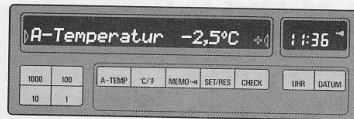
В зависимост от възможностите на оборудването различните версии предлагат информация като час и дата, данни улесняващи икономичното шофиране, индикация за нередности в системата и предупредителни съобщения.



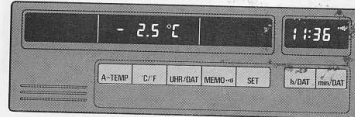
Бордови компютър



Система за проверка



Система за проверка с часовник и външен термометър



Часовник и външен термометър

Обясненията и инструкциите за различните версии са дадени на следващите страници.

Валидно за всички системи:

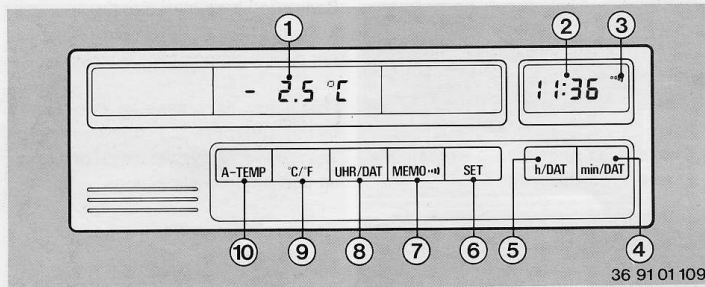
Компютърът не възприема нереалистични цифрови стойности.

При всяко натискане на съответния бутон цифрите се променят. При задържане на бутона, те се променят на всяка половин секунда.

Данните могат да се променят в произволен ред.

Те се запазват в паметта чрез натискане бутона SET/RES

Ако се прекъсне захранването към бордовия компютър, например при смяна на акумулатора, всички запазени данни се изтриват. След повторното включване на захранването, цялата необходима информация (час, дата, предупреждение за превишена скорост и време за включване ако е необходимо) трябва да се въведе отново.



Цифров часовник и външен термометър*

Цифровият часовник може да бъде използван за:

- показване на часа и датата
- програмиране на напомнящ сигнал (MEMO) на всеки час, например, за напомняне на часа за новините
- показване на външната температура

1. Дисплей за външната температура
2. Дисплей за датата и часа
3. Символ на звукова вълна, показващ включването на напомнящия сигнал
4. Бутон за въвеждане на минутите и датата
5. Бутон за въвеждане на часа и датата
6. Бутон SET/RES за включване
7. Бутон за включване на функцията MEMO
8. Бутон за функцията час и дата
9. Бутон за променяне на системата за измерване
10. Бутон за показване на външната температура

Показване на часа и датата

- Натиснете съответния бутон (8). Когато ключът за запалване е в положение 0 часът се появява за няколко секунди, а когато той е в положение 1 съответната стойност се показва непрекъснато.

Часът може да се показва в 12 или 24 часови ред (американски или европейски). За да го промените:

- Натиснете съответния бутон (8) (CLOCK - час или DATE - дата) за около 3 секунди, докато точката на дисплея не започне да мига;
- Натиснете бутона за превключване на другата система.

При настройка на 12 часови цифров часовникът показва и символите AM сутрин и PM - следобед.

Бутон MEMO (напомняне)

Бутонът MEMO се използва за да се включи звуков сигнал за напомняне всеки кръгъл час.

Сигналят се включва 15 секунди преди точния час. Тази функция е полезна за напомняне на часа за новините, когато

слушате касета. Когато функцията е включена на дисплея се появява знакът ME.

Външна температура

При натискане на бутона TEMP (температура), външната температура се показва на дисплея.

Ако температурата е +3°C се чува предупредителен сигнал за поледица, ако ключът е в положение над. 1. В същото време точката и знакът (C/F) мигат на дисплея за около 8 секунди. Ако междувременно се избере друга функция и след това отново се избере дисплея за температурата остава само визуалният сигнал за оставащия период.

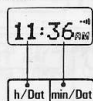
Предупреждението се повтаря ако температурата се е повишила до +6°C преди отново да падне до +3°C.

Важно:

Не разчитайте особено на предупреждението за ниска температура. Поледицата може да се появи на мостове и сенчести места дори температурата да е над +3°C.

Важни бележки за въвеждане а следната информация:

Датата и часа се въвеждат с помощта на цифровите бутони в съответствие със следното правило:



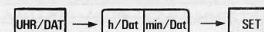
Данните могат да се променят в произволен ред. При всяко натискане на съответния бутон цифрите се променят. При задържане на бутона, те се променят на всяка половин секунда.

Въвеждане на дата и час след прекъсване на захранването:

Точките на дисплея мигат.

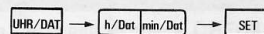
- Натиснете бутона за промяна, ако е необходимо.
- Въведете точния час с помощта на бутоните h/DAT и min/DAT.
- Натиснете бутона SET/RES. Часовникът ще се включи.
- Натиснете HR/DAT.
- Въведете датата.
- Натиснете бутона SET/RES.
- Потвърдете годината чрез натискане на бутона SET/RES или я коригирайте чрез цифровите бутони и потвърдете с SET/RES.

Свервяване на часовника:



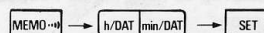
Натиснете бутона HR/DAT за около 3 секунди във функцията за показване на часа, докато точките започнат да мигат. Сверете часовника и потвърдете с бутона SET/RES.

Промяна на датата:

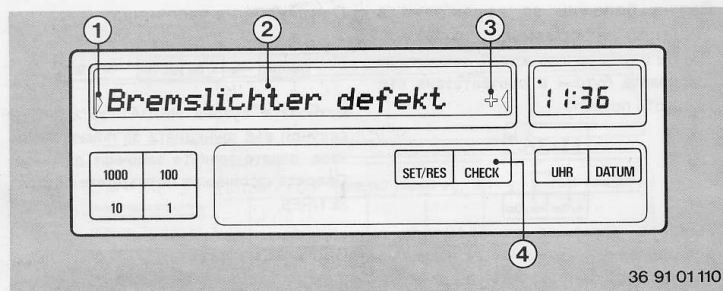


Натиснете бутона HR/DAT за около 3 секунди във функцията за показване на датата, докато точките започнат да мигат. Въведете датата и годината, и потвърдете с бутона SET/RES.

Въвеждане и включване на напомнящия сигнал:



Натиснете бутон MEMO за около 3 секунди докато се появят две нули в полето за минутите. Въведете стойността (min/DAT - във възходящ ред и h/DAT - в низходящ ред и потвърдете въвеждането чрез натискане на бутон SET.



Система за проверка*

Предупреждава за възникналите нередности с текст и звуков сигнал. На таблото светва съответната предупредителна лампа.

Виж стр. 66 за подробности и начин на работа на цифровия часовник

- 1 Индикатор за наличие на повреда
- 2 Дисплей
- 3 Знак плюс за наличие на още информация
- 4 Бутон CHECK

Възприета е система от 3 нива на приоритет за сигналите за възникналите повреди:

Ниво 1

Тези повреди се показват веднага, придружени със звуков сигнал и мигащи индикатори на дисплея (1).

Ако се появят няколко повреди с еднакъв приоритет съобщенията за тях се появяват едно след друго. След 20 секунди или след натискане на бутона CHECK се виждат само индикаторите.

Показанията остават включени до отстраняване на повреда и не могат да бъдат изчистени с бутона CHECK (4).

BRAKE LIGHT CIRCUIT

/захранване на стоповете/
Стоповете не светят. Изгорял е предпазител или веригата е прекъсната. Виж стр. 92 или се консултирайте в сервиз на BMW.

BRAKE LIGHTS FAILURE

/стоповете не работят/
Изгорели са крушките на стоповете. Сменете ги. Виж стр. 101.

Ниво 2

Съобщенията за тези повреди се появяват при положение на ключа 2. След като угаснат остава само индикатора. Ако се появи знакът плюс (3), това означава че има допълнителна информация, която може да бъде изведена чрез натискане на бутон CHECK.

1 BRAKE LIGHT FAIL

Изгоряла е една крушка на стоповете. Виж стр. 101.

**LOW BEAM FAILURE,
TAIL LIGHT FAILURE или
NUM PLATE LIGHT FAIL**

В тези случаи е изгоряла крушка или е прекъсната веригата. Вижте стр. 102 и 92 или закарайте автомобила в сервиз на BMW.

WASHER FLUID LOW

(ниско ниво на течността за измиване¹)
Долейте при първа възможност. Виж стр. 89.

CHECK CONTROL INACT.

/повреда на системата за проверка/
Не се появяват надписи. Проверете в сервиз на BMW.

Ниво 3

Появяват се предимно в края на пътуването когато ключът е в положение 0 (ако има няколко съобщения, те се появяват едно след друго като преди тях се появяват съобщенията от ниво 1 и 2).

Дори след изваждането на ключа може да видите съобщенията като натиснете бутон CHECK за около 2 минути.

Можете да извикате съобщенията при положение на ключа 2 преди началото на пътуването. След потеглянето надписите изчезват като не оставят напомняща индикация.

Сигналите се повтарят отново при положение на ключа 0.

Ако се появи знакът плюс, това означава че има допълнителна информация, която може да бъде изведена чрез натискане на бутон CHECK.

CHECK COOLANT LEVEL

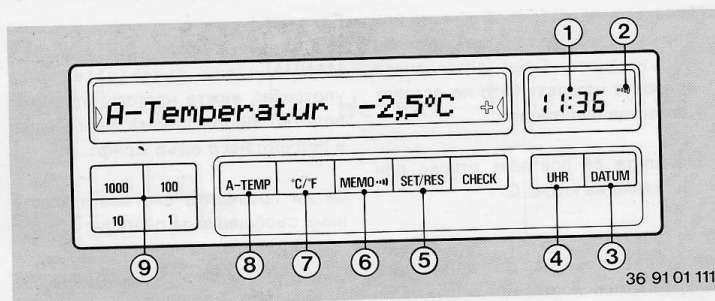
/проверете нивото на антифриза/
Антифриза е на минимално ниво. Долейте при първа възможност. Виж стр 86.

Бележка :

Ако видите надписа **SEE OWNERS MANUAL** /виж ръководството за употреба/, вижте настоящото ръководство. Необходимата информация е подчертана с едър шрифт.

За да проверите системата когато няма съобщения за повреда:

Натиснете бутон CHECK като ключът за запалване е в положение 2. Трябва да се появи надписа **CHECK CONTROL OK**.



Система за контрол с цифров часовник и външен термометър*

Предупреждава за възникналите нередности с текст и звуков сигнал. На таблото светва съответната предупредителна лампа.

Цифровият часовник може да бъде използван за:

- показване на часа и датата
- програмиране на напомнящ сигнал (MEMO) на всеки час, например, за напомняне на часа за новините
- показване на външната температура

1. Дисплей на цифровия часовник
2. Символ на звукова вълна, показващ включването на напомнящия сигнал
3. Бутон за въвеждане на датата
4. Бутон за въвеждане на часа
5. Бутон за включване на функцията MEMO
6. Бутон за променяне на системата за измерване
7. Бутон за показване на външната температура
8. Цифрова клавиатура

Показване на часа и датата

- Натиснете съответния бутон (8). Когато ключът за запалване е в положение 0 часът се появява за няколко секунди, а когато той е в положение 1 съответната стойност се показва непрекъснато.

Часът може да се показва в 12 или 24 часови ред (американски или европейски). За да го промените:

- Натиснете съответния бутон (CLOCK - час или DATE - дата) (4/3) докато точката на дисплея не започне да мига;
 - Натиснете бутон за превключване на другата система (6).
- При настройка на 12 часови цикъл часовникът показва и символите AM-сутрин и PM - следобед.

Бутон MEMO (напомняне)

Бутонът MEMO се използва за да се включи звуков сигнал за напомняне на всеки кръгъл час.

Сигналът се включва 15 секунди преди точния час. Тази функция е полезна за напомняне на часа за новините, когато

слушате касета. Когато функцията е включена на дисплея се появява знакът MEMO.

Външна температура

При натискане на бутона TEMP (температура), външната температура се показва на дисплея.

Ако температурата е +3°C се чува предупредителен сигнал за поледица, ако ключът е в положение над 1. В същото време точката и знакът (C/F) мигат на дисплея за около 8 секунди. Ако междувременно се избере друга функция и след това отново се избере дисплея за температурата остава само визуалният сигнал за оставащия период.

Предупреждението се повтаря ако температурата се е повишила до +6°C преди отново да падне до +3°C.

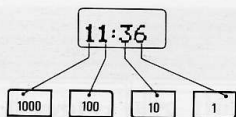
Важно:

Не разчитайте особено на предупреждението за ниска температура.

Поледицата може да се появи на мостове и снечести места дори температурата да е над +3°C.

Важни бележки за въвеждане на следната информация:

Датата и часа се въвеждат с помощта на цифровите бутони в съответствие със следното правило:



Данните могат да се променят в произволен ред. При всяко натискане на съответния бутон цифрите се променят. При задържане на бутоната, те се променят на всяка половин секунда.

Въвеждане на дата и час след прекъсване на захранването:

Точките на дисплея мигат.

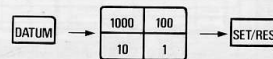
- Натиснете бутоната за промяна, ако е необходимо.
- Въведете точния час с помощта на бутоните h/DAT и min/DAT.
- Натиснете бутоната SET/RES. Часовникът ще се включи.
- Натиснете HR/DAT.
- Въведете датата.
- Натиснете бутоната SET/RES.
- Потвърдете годината чрез натискане на бутоната SET/RES или я коригирайте чрез цифровите бутони и потвърдете с SET/RES.

Сверяване на часовника:



(Натиснете бутон CLOCK докато се появи надпис "INPUT TIME" в левия дисплей и точките не започнат да мигат.

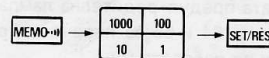
Промяна на датата:



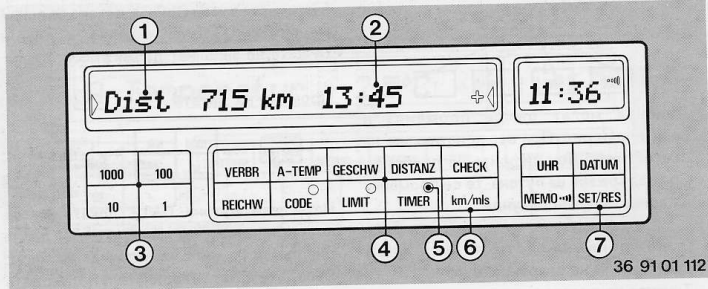
Натиснете бутоната DATE докато не се появи надпис "INPUT DATE" в левия дисплей и точките не започнат да мигат. Въведете датата и годината, и потвърдете с бутоната SET/RES.

Ако е необходимо въведете годината преди да натиснете бутоната SET/RES и ако дисплея ви подканва за това чрез надпис (INPUT YEAR). (Устройството пресмята високосните години и не е необходимо допълнително сверяване за тях).

Въвеждане и включване на напомнящия сигнал:



Натиснете бутон MEMO за около 3 секунди докато се появи надпис INPUT MEMO в левия дисплей. две нули в полето за минутите. Въведете стойността и потвърдете въвеждането чрез натискане на бутон SET/RES.



Бордови компютър

Бордови компютър може да извежда информация която спомага за безопасно и икономично шофиране. Предупреждава за възникналите нередности с текст чрез системата за проверка. На таблото светва съответната предупредителна лампа. Виж стр. 64 и 65 за повече подробности по работата му.

Цифровият часовник може да бъде използван за:

- показване на часа и датата
- програмиране на напомнящ сигнал

(MEMO) на всеки час, например, за напомняне на часа за новините

1. Дисплей
2. Час на пристигане
3. Цифрови бутони за въвеждане
4. Бутони за извеждане на информация
5. Светодиоди
6. Бутон за промяна на единиците за измерване
7. Бутон SET/RES (старт/стоп)

Без предварително въвеждане на данни може да бъде получена следната информация

TEMP Външна температура
RANGE Вероятно разстояние
SPEED Средна скорост
CONSUM 2 средни разхода на гориво

След въвеждане на данни

TIMER - Възможност за програмиране на два часа за включване на независимата вентилационна система

- Директно включване на същата
- Хронометър
- CODE - Обездвижване на автомобила

Бордовият компютър може да се използва при положение на контактният ключ над 1.

В интерес на вашата сигурност винаги въвеждайте данни в компютъра преди началото на пътуването при спрял автомобил.

Компютърът запомня и преизчислява данни от началото на пътуването.

Информацията може да се избира чрез дистанционно управление; виж стр 74.

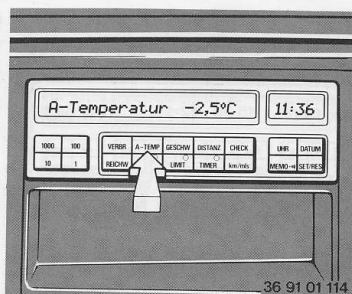
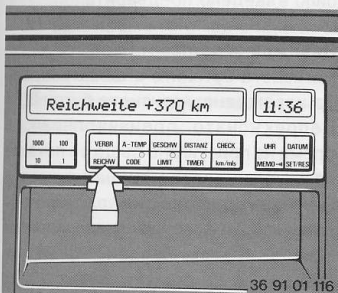
Бутонът за промяна на единиците за измерване (6) позволява извеждането на информацията в метрична или имперска система.

Бележка:

Предупрежденията от устройството за проверка имат приоритет пред показанията на компютъра.

Освен показанията с първо ниво на приоритет те могат да бъдат изчистени чрез бутона CHECK.

Ако се появи надпис "PPPP" консултирайте се в сервиз на BMW.



Външна температура

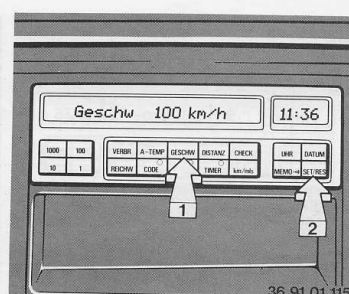
При натискане на бутона TEMP (температура), външната температура се показва на дисплея.

Ако температурата е +3°C се чува предупредителен сигнал за поледица. В същото време на дисплея за около 8 секунди автоматично се извежда температурата.

Предупреждението се повтаря ако температурата се е повишила до +6°C преди отново да падне до +3°C.

Важно:

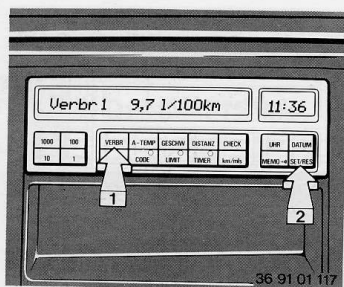
Не разчитайте особено на предупреждението за ниска температура. Поледицата може да се появи на мостове и сенчести места дори температурата да е над +3°C.



Средна скорост

За да започнете изчисляването ѝ: Натиснете бутоните в показания ред

За изчисляването ѝ: натиснете бутон SPEED.



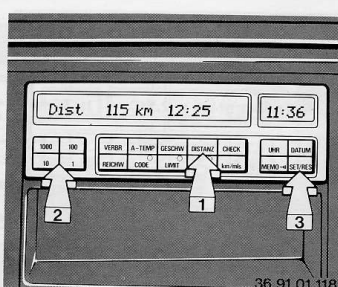
Вероятно разстояние

Показва вероятното разстояние, което автомобиля може да измине с оставащото в резервоара гориво. Изчислението има предвид стила на шофиране.

За извеждане: Натиснете бутон RANGE.

Знакът (+) пред показваната стойност означава, че преизчисляването продължава.

Ако и трите сегмента на дисплея мигат, остават по-малко от 15 км и трябва да презаредите при първа възможност. Компютърът отчита доливането на гориво само:



- ако добавеното количество е над 4 литра
- ако двигателят е изключен при доливането

Среден разход на гориво

Средният разход на гориво може да бъде изчисляван паралелно за две разстояния, например, за цялото разстояние и част от него.

За да започнете изчисляването на разстояние 1:

Натиснете бутоните в описания ред

За да започнете изчисляването на разстояние 2:

Натиснете отново бутоните в описания ред

За извеждане: натиснете бутон CONSUME

При всяко натискане на бутона показанията се променят от разстояние 1 на разстояние 2 и обратно. Показва се и избраното за изчисляване разстояние.

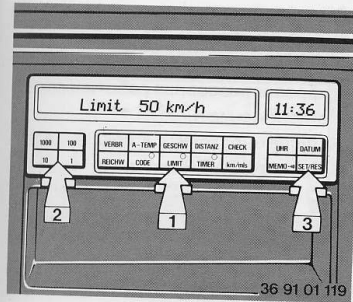
Разстояние до мястото на пристигане

Показва разстоянието до мястото на пристигане, ако общото разстояние е било въведено предварително.

Въвеждане на разстоянието:

Натиснете бутоните в описания ред
За извеждане: натиснете бутон DIST
Непрекъснато преизчисляваното време на пристигане също се показва на дисплея.

При завършване на пътуването показваното разстояние е с минусов знак.



Бутон за промяна на единиците за разстояние:

Натиснете бутона за промяна km/mls веднъж

- за да промените единиците за измерване на разстоянието или два пъти

- за да промените и дисплея за времето на пристигане.

Ограничение на скоростта (LIMIT)

Ако превишите скоростта, която сте въвели предварително, ще чуете предупредителен звуков сигнал. Съответния светодиодиод мига и на дисплея се появява за кратко време

въведената скорост.

Предупреждението се повтаря, ако скоростта е превишена отново след като междуременно е спаднала с около 5 км/ч.

Въвеждане на ограничението на скоростта:

Натиснете бутоните в описания ред. Съответният индикатор ще светне.

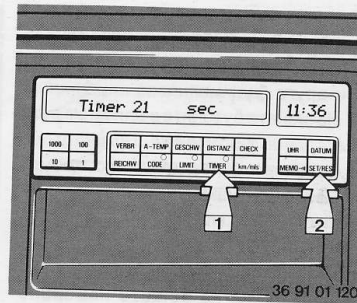
Изключване на функцията за ограничаване на скоростта:

- Натиснете отново бутон (LIMIT).

Индикаторът гасне, но въведената стойност се помни и може да бъде включена отново чрез натискане на същия бутон.

Въвеждане на скоростта на автомобила като ограничение:

- Натиснете бутоните (LIMIT) и SET/RES.



Хронометър*

Хронометърът може да се използва само при автомобили без независима система за вентилация. Той работи в обхват 99 часа и 59 минути. Времето се появява първо в секунди и десети от секундите, след една минута в минути и секунди и след един час в часове и минути.

Старт:

Натиснете бутоните в описания ред и общото време ще се покаже на дисплея.

Стоп:

Във функцията час

- Натиснете SET/RES

При друга функция:

- Натиснете бутоните в описания ред.

За получаване на междинно време

- Натиснете TIMER

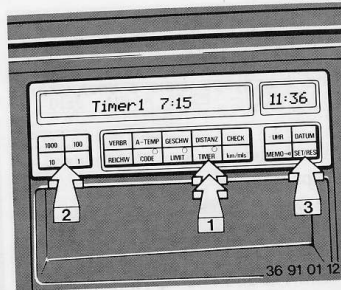
Индикаторът мига и се извежда междинното време, хронометърът продължава да работи.

За извеждане на общото измерено от хронометъра време отново:

- Натиснете отново TIMER

Бележка:

Хронометърът спира да работи при положение на контактният ключ 0, но продължава отново когато ключът се върне в положение 1.



Независим контрол на вентилацията*

Въвеждане на времето за включване

Могат да се изберат две времена за независим контрол на вентилацията. Тя се изключва автоматично след 30 минути.

За важна информация за работата на независимия контрол на вентилацията виж стр 49.

При натискане на бутон TIMER, дисплея показва настоящата настройка на независимия контрол на вентилацията.

Въвеждане на първия час за включване:

Това е възможно само когато цифровият часовник работи и ключът е в положение 1.

Натиснете бутоните в показания ред. Натиснете TIMER два пъти.

Въвеждане на първия час за включване:

Натиснете отново бутоните в показания ред.

Коригиране на въведеното време:

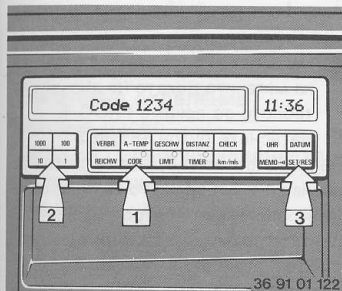
Натиснете бутоните в показания ред, включително новата стойност.

След въвеждането дисплея показва * и индикатора светва.

Индикаторът мига когато отоплението или вентилацията работят и гасне при изключването им.

За да проверите въведеното време за включване (при светещ индикатор):

- Натиснете TIMER два пъти за първото въведено време
- Натиснете TIMER три пъти за второто въведено време.



Директно включване

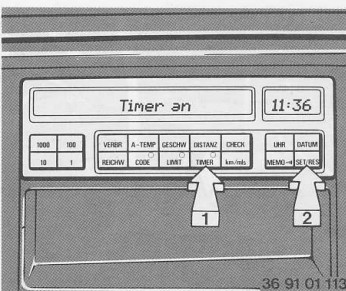
Това е възможно само когато ключът е в положение 1.

Натиснете бутоните в показания ред.

Директно изключване

Когато ключът е в положение 1, натиснете бутоните в показания ред.

Когато ключът е в положение 0, натиснете само бутон SET/RES.



Обездвижващо устройство

Следят се всички опити да се отвори капака на двигателя, да се извади радиото и да се запали двигателя. Устройството се включва с код.

Паленето на двигателя, изваждането на радиото или отварянето на капака са невъзможни без въвеждането на кода.

Затова винаги помнете цифрите!

Включване при положение на контактния ключ 1:

Натиснете бутоните в показания ред, след това завъртете ключа в положение 0 и го извадете.

Може да бъде въведен произволен код от 0000 до 9999. (При всяко включване трябва да се въведе същият или различен код).

Когато ключът е в положение 0 светодиода ще свети още 36 часа. Ако той мига още 10 секунди или капакът на двигателя не е затворен добре, или радиото е извадено.

Изключване при положения на ключа 1 или 2:

Звуковият сигнал и дисплея "----CODE" означава че трябва да се въведе кода.

- Въведете го с помощта на цифровите бутони.
- Запалете двигателя или натиснете бутон SET/RES.

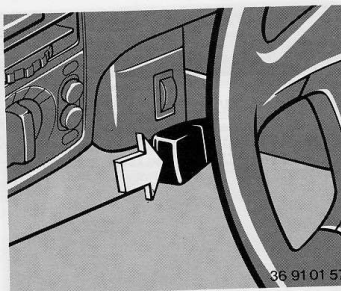
Ако се направи опит да се запали двигателя без въвеждането на кода ще се чуе звуков сигнал и двигателят няма да запали.

Аларменият сигнал ще звучи около 30 секунди след три последователни въвеждания на неправилен код или три опита да бъде запален двигателя без въвеждане на съответния код.

Ако забравите кода направете следното:

- Изключете акумулатора и го включете след около 2 минути.
- завъртете ключа в положение 1.
- Аларменият сигнал ще звучи около 15 минути, които ще се отброяват на дисплея.
- След 15 минути двигателят може да бъде запален.

Ако си спомните кода през тези 15 минути можете да го въведете в показания ред.



Дистанционно управление

Лостът за мигачите може да бъде използван за избиране на предварително програмирана информация да се появява на дисплея на таблото, изпълнете следните процедури:

- Натиснете лоста за превключване на мигачите докато на дисплея на таблото се покаже PROG 1.
- Натиснете бутоните за информацията в желаня ред.
- Натиснете бутон SET/RES.

Ако искате да имате достъп до цялата информация:

- Натиснете лоста за превключване на мигачите докато на дисплея на таблото се покаже PROG 1.
- Натиснете бутон SET/RES.

Бележка относно средния разход на гориво 1 и 2 и времето за включване на независимият контрол на вентилацията например за да получите само среден разход на гориво 2, без 1, натиснете бутон за единици за измерване след бутон CONSUM. (Всяко натискане на бутон променя показанията от 1 към 2 и обратно.)

Същата процедура важи часът за включване на независимият контрол на отоплението и вентилацията 1 и 2.

За извеждане на информацията :

Натиснете навътре, кратко лоста за превключване на мигачите.

Съвети при шофиране	74
Използване на радиото	76
Капак на двигателя	78
Двигателно отделение	79
Моторно масло	83
Масло за серво управлението	85
Спирачна течност	85
Антифриз	86
Течност за измиващите системи	88
Акумулатор	89
Предпазители	90
Запалване чрез теглене и теглене	91
Запалване с изтощен акумулатор	93
Смяна на колело	94
Болтове на колелата срещу крадци	96
Ръчно използване на оборудването след прекъсване на захранването	97
Смяна на перата на чистачките	97
Смяна на крушките	98
Работа през зимата	102
Теглене на ремарке	105
Допълнителен багажник на покрива	107
Превключване на насочването на фаровете при движение вляво/дясно	108
Антиблокираща система на спирачките (ABS)	109
Дискови спирачки	110
Многодисков диференциал с ограничено приплъзване	111
Гуми	112

Съвети при шофиране

Двигател

Не загрявайте двигателя до нормалната му работна температура на празни обороти. Но при много студено време оставете двигателя да поработи на ускорени празни обороти за около половин минута, за да може маслото да достигне всички части на двигателя.

Не форсирайте студен двигател - това ще доведе до бързото му износване и ще съкрати живота му.

Когато колата е натоварена, ускорявайте или се изкачвате по наклон опитайте се да избягвате падане на оборотите под 1500 на минута. Превключвайте на по-ниска предавка своевременно, особено при изкачване по наклон.

След дълго пътуване на ниски скорости (например при задръстване), опитайте да изминете поне няколко километра с обороти на двигателя над 3000 об/мин. Това ще изчисти саждите от двигателя.

Съединител

Когато ползвате съединителя натискайте педала до долу. Не дръжте крака си върху педала по време на движение.

Предупреждение:

Не оставяйте крака си върху педала на спирачката по време на движение. Дори леко непрекъснато натискане на педала може да доведе до прегряване, износване и възможен отказ на цялата спирачна система.

Аквалантинг:

Когато се движите по мокър път водата, натрупваща се между гумите и пътя може да доведе до загуба на контакт с повърхността на пътя и значителни усложнения при управлението и спирането на автомобила. Винаги намалявайте скоростта при мокър път.

Перваз на задния прозорец:

Не оставяйте тежки или твърди предмети на перваза на задния прозорец - те могат да наранят пътниците при рязко спирание.

Закачалки за дрехи:

Ако закачите дрехи на тези закачалки, внимавайте да не пречите на видимостта на шофьора. Не закачайте на тях тежки предмети, за да избегнете риска от нараняване при внезапно спиране.

Модели с катализатор

Каталитичния конвертор, монтиран в системата за отвеждане на изгорелите газове намалява токсичността им.

Бензинови двигатели

Употребявайте само безоловен бензин.

Дори минимални количества олово в бензина, могат да повредят безвъзвратно катализатора.

Спазвайте и следните правила за да бъде двигателят ви в добро състояние

- Винаги спазвайте сроковете за преглед и поддръжка.
- Не изчаквайте резервоара да се изпразни напълно.
- Ако неизгорели пари достигнат до ауспуха и избухнат там - незабавно изключете двигателя.

- Ако се опитвате да запалите чрез дърпане - правете го при студен двигател, в противен случай неизгоряло гориво може да попадне в катализатора. Препоръчваме използването на външен акумулатор за запалване.
- Избягвайте ситуации, при които неизгоряло гориво би достигнало до катализатора като например: Последователни, чести опити да се запали двигателя без достатъчна пауза между тях (Гасненето и паленето на двигателя когато той работи добре не е проблем). Не оставяйте двигателя да работи при извадена луличка на някоя свещ.

Ако неизгоряло гориво достигне до катализатора в резултат от повреда в горивната система - това ще доведе до прегряване и евентуално до повреда.

Предупреждение:

Около катализатора се развива висока температура; (както при всички автомобили с подобна

система за намаляване на изгорелите газове) Уверете се, че лесно запалими материали (като слама, сухи листа, трева и подобни) не са намират в непосредствен контакт с катализатора, когато автомобилът се движи, работи на празен ход или е паркиран. Ако те се запалят и предизвикат пожар - това може да доведе до сериозни загуби и нараняване.

Не махайте защитните екрани от ауслуха и не полагайте антикорозионно покритие върху него.

Тъй като намаляването на изгорелите газове и разхода на гориво са важни фактори за опазването на околната среда и качеството на наличното гориво може понякога да е лошо - системата за електронно управление на двигателя играе важна роля при поддържането на необходимото ниво на работа на двигателя. Нейните съвременни функции за измерване и контрол и най-високото качество на използваните части и методи на производство и най-високото качество

на използваните електронни елементи водят до това, че шофьорът нормално не обръща внимание на неизбежния компромис между необходимостта от опазване на околната среда изтънченост и ефикасност.

Всяка неестествена реакция на двигателя или автомобила, например когато ускорявате от ниски обороти на двигателя, като прекъсване са част от този компромис и не се нуждаят от допълнително регулиране или ремонт. Ако системата за цифрово управление на двигателя, която осигурява оптимизирането на работата му двигателя бъде изключена от захранването, (например при изключване на акумулатора), двигателят може известно време да не работи добре на празни обороти докато системата не се възстанови. Стабилната работа на празни обороти се постига след известен период на адаптация в различни режими на работа при нормална работна температура като част от нормалната употреба на автомобила.

Радио*

Силата на сигнала, приет от антената на вашия автомобил, а оттам и качеството на звука зависят от разстоянието до предавателя както и от височината и насочването на вашата антена.

В този смисъл трябва да се направят редица компромиси, когато става въпрос за подвижно радио като монтираните в автомобили апарати. Положението му постоянно се променя и е невъзможно антената да е насочена към предавателя (нагревателя на задното стъкло играе ролята на антена). Други фактори допринасящи за наличието на смущения са жиците, лошо или липсващо оборудване за потискане на смущенията при другите автомобили, сградите и естествените препятствия. Дори вашето радио да е настроено идеално и автомобилът ви да е оборудван за потискане на шумовете - понякога шумът и лошото качество на приемане са неизбежни.

Климатични явления като мъгла, дъжд или сняг могат да попречат на доброто приемане на радиовълните.

С увеличаването на слънчевата светлина се влошава приемането в обхвата на дългите, средни и къси вълни. В тези обхвати се работи най-добре през нощта, когато йоносферата отразява по-голяма част от сигналите.

При средните (MW), дългите (LW), и късите (SW) вълни могат да се приемат радиостанции от голям обхват, тъй като те се разпространяват не само по повърхността на земята но и се отразяват от йоносферата.

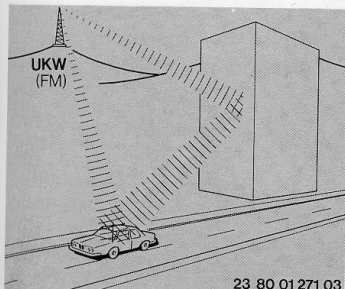
Съществуват физически ограничения за качеството на звука при средните вълни, за разлика от ултракъсите, но те са подходящи за приемане на по-далечни станции. Особено нощем могат да се хванат много станции, въпреки че гъстотата им е такава, че те често се смущават взаимно. Качеството на звука при средни вълни е по-лошо в сравнение с това при ултракъси вълни.

В обхвата на дългите вълни могат да бъдат приемани още по-отдалечени станции от възможностите на средните вълни.

Теоретично при късите вълни може

да се постигне приемане на станции от най-голямо разстояние. Най-много станции и при съществуващите физически ограничения най-добро качество на звука може да се постигне при 49-метровия обхват.

Системата за предаване на сигнали при ултракъсите вълни използва принципът на честотната модулация FM и предлага най-високо качество на звука спрямо другите обхвати. Но съществува ограничението за приемане само на няколко близки станции, поради факта, че радиовълните в този обхват се разпространяват само по права линия и покриват област с приблизителен радиус около 80 км. С увеличаване на разстоянието между предавателя и приемника, шумът се увеличава докато не спре приемането на станцията или тя не е изместена от някоя по-мощна, към която се приближава автомобилът. Това положение може да бъде избегнато като се пренастроите на по-силен сигнал, нещо което се прави относително често когато автомобилът се движи и се слушат предавания на ултракъси вълни.

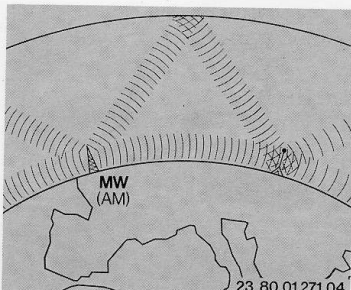


23 80 01 271 03

Стереопредавания, ако се излъчват такива в областта където се намирате, то те обикновено могат да се слушат само на ултракъси вълни (FM). Ако се отдалечавате от предавателя увеличаването на смущенията се забелязва по-бързо, отколкото при моно предавания. Затова в подобен случай превключете на моно или настройте на друга станция с по-стабилен стерео сигнал.

Съскащи шумове се чуват когато се приемат отразени например от големи сгради, сигнали, закъсняващи с част от секундата. В резултат силата на звука също се променя.

Продължителния фонов шум обикновено означава, че е достигнат края на зоната, покривана от предавателя или че



23 80 01 271 04

автомобилът е попаднал в "сянка" където не достигат пряко сигналите. Това може да се избегне като превключите на по-близка или по-мощна радиостанция.

Заглъхване най-често се среща при средните вълни и обикновено е придружено с изкривяване на звука. То се причинява от налягането на сигнали пряко от предавателя и отразени от йоносферата в точката на приемане.

Пукане се получава от намаляване на сигнала поради препречване на пътя на сигнала от големи сгради или хълмове. Подобен ефект се получава и при шофиране по пътища, обградени с дървета.

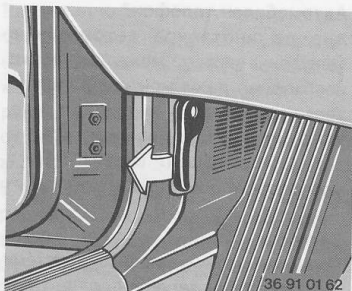
Автомобилен телефон*

Ако се инсталира автомобилна телефонна система, може да се окаже необходимо да се монтира допълнителен акумулатор и изолиращо реле, което да го отдели от токовия кръг на автомобила. Вашият сервиз BMW с удоволствие ще ви посъветва.

Бележка:

Преносимите комуникационни системи (автомобилен телефон, радиопредавател и др.) могат да причинят смущения, ако не са одобрени за използване във вашият автомобил.

Тъй като BMW няма възможност да изследва и провери всеки продукт, ние не можем да поемем никаква отговорност за монтирането на възли, които не са одобрени. Преди да закупите подобно оборудване ви препоръчваме да се консултирате в сервиз на BMW.



36 91 01 62

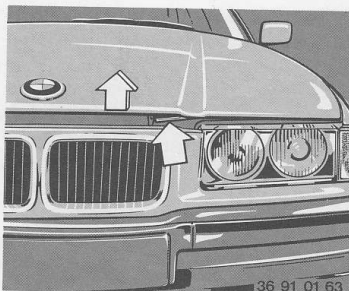
Капак на двигателя

Освобождане: издърпайте лоста вляво под таблото.

Предупреждение:

Изключете двигателя и го изчакайте да изстине преди да предприемете каквито и да било ремонти в двигателното отделение.

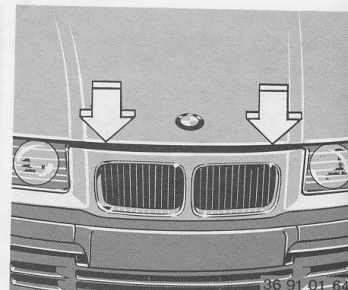
Винаги изключвайте акумулатора преди да ремонтирате електрооборудването на автомобила или извършването на каквато и да е дейност в двигателното отделение. Небрежната работа с частите и материалите при ремонт на автомобила може да доведе до нараняване. Моля спазвайте съответните инструкции и забележки. Ако не познавате необходимите правила, и инструкции, ползвайте услугите на BMW



36 91 01 63

сервиз.

За да отворите: натиснете лостчето отпред, вляво под капака и го повдигнете.

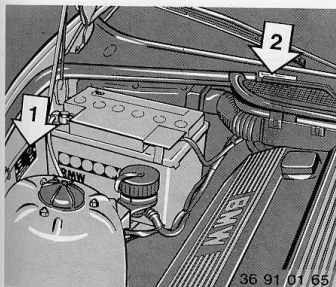


36 91 01 64

За да затворите: натиснете капака равномерно от двете страни докато щракне.

Предупреждение:

Ако забележите, че капакът не е затворен добре по време на движение, спрете при първа възможност и го затворете.



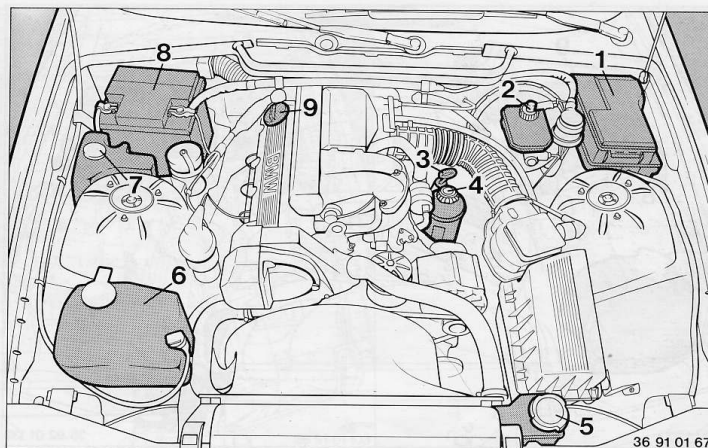
Номер на шасито(1)
В двигателното отделение отъясно.

Табела на производителя (2)

В двигателното отделение пред десния калник.

Информацията от табелата на производителя и номера на шасито трябва да отговарят на записаните в документите на автомобила.

Тези данни се използват за всички проверки, поръчки на части и изпълнение на условията на гаранцията.



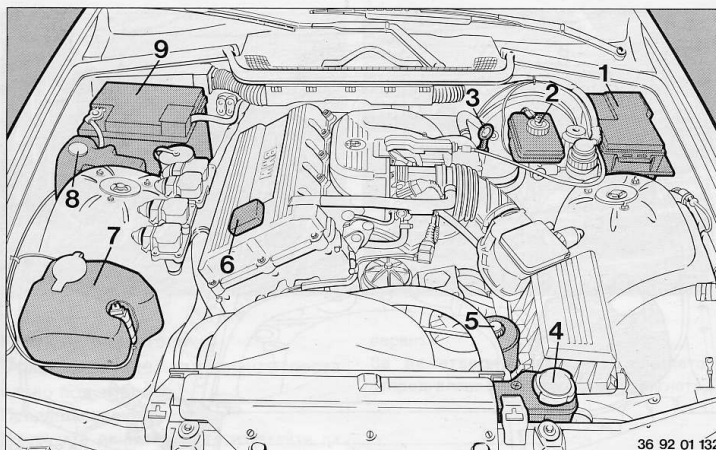
Основни възли в двигателното отделение - BMW 316i, 318i

1. Предпазители
2. Резервоар за спирачна течност
3. Пръчка за проверка на нивото на маслото
4. Маслен резервоар за сервоуправлението*
5. Изравнителен резервоар за

антифриза

6. Резервоар за измиване на фаровете* и на предното стъкло.
7. Резервоар на системата за интензивно измиване.*
8. Акумулатор*
9. Отвор за доливане на масло

* При някои модели акумулаторът се намира в багажника.

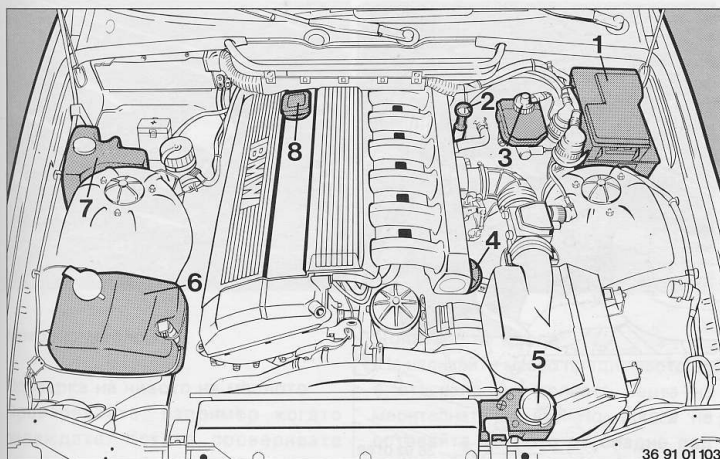


Основни възли в двигателното отделение - BMW 318is

1. Предпазители
2. Резервоар за спирачна течност
3. Пръчка за проверка на нивото на маслото
4. Изравнителен резервоар за антифриза

5. Маслен резервоар за сервоуправлението
6. Отвор за доливане на масло
7. Резервоар за измиване на фаровете* и на предното стъкло.
8. Резервоар на системата за интензивно измиване.*
9. Акумулатор*

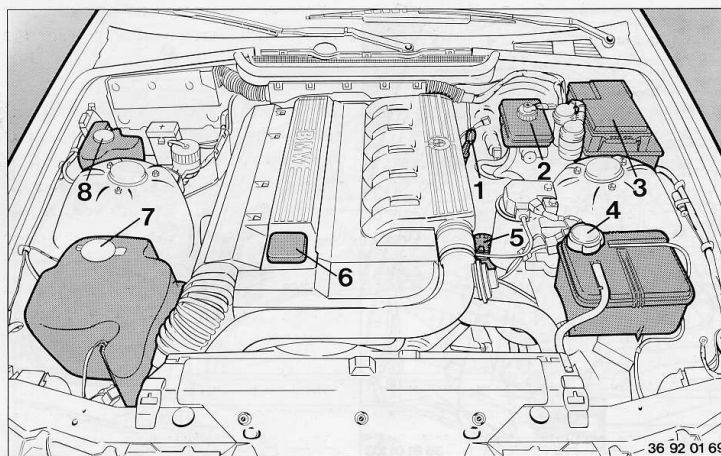
* При някои модели акумулаторът се намира в багажника.



36 91 01 103

Основни възли в двигателното отделение - BMW 320i, 325i

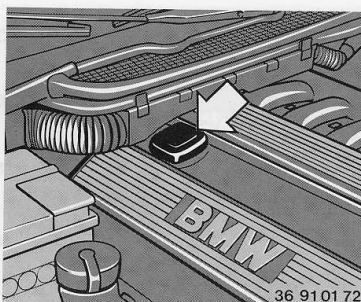
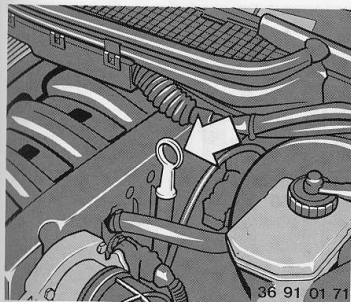
- | | |
|--|---|
| 1. Предпазители | 5. Изравнителен резервоар за антифриза |
| 2. Пръчка за проверка на нивото на маслото | 6. Резервоар за измиване на фаровете* и на предното стъкло. |
| 3. Резервоар за спирачна течност | 7. Резервоар на системата за интензивно измиване.* |
| 4. Маслен резервоар за сервоуправлението* | 8. Отвор за доливане на масло |



36 92 01 69

Основни възли в двигателното отделение - BMW 325td

- | | |
|---|---|
| 1. Пръчка за проверка на нивото на маслото. | 5. Маслен резервоар за сервоуправлението |
| 2. Резервоар за спирачна течност | 6. Отвор за доливане на масло |
| 3. Предпазители | 7. Резервоар за измиване на фаровете* и на предното стъкло. |
| 4. Изравнителен резервоар за антифриза | 8. Резервоар на системата за интензивно измиване.* |



Моторно масло

Проверка на нивото на маслото

Проверявайте, например когато зареждате. Когато проверявате нивото, автомобилът трябва да е в хоризонтално положение.

За максимална точност:

Ако двигателят е топъл, изчакайте маслото да изтече в картера (например толкова, колкото ви е необходимо за да напълните резервоара).

Поставете пръчката правилно. Нивото на маслото трябва да е между двете резки на пръчката.

Доливане на масло

Не наливайте масло преди нивото да е стигнало до долната черта на мерителната пръчка. Но никога не оставяйте маслото да спадне под това ниво.

Количеството масло между двете черти на пръчката е около 1 литър.

Никога не доливайте масло над горната черта на мерителната пръчка.

Добавянето на повече масло от необходимото не е от нищаква полза и е вредно за двигателя. Тъй като излишното масло изгаря бързо, това

може да ви накара да мислите, че двигателят изразходва прекалено много масло.

Двигателите на BMW са проектирани да работят без добавянето на примеси в маслото, когато се използват висококачествени масла от известни марки. Всъщност добавянето на примеси може да доведе до повреда на двигателя. Същото важи и за ръчната и автоматична скоростни кутии, диференциала и сервоуправлението.

Разход на масло

Максимално 0.15 литра на 100 км. Както при разхода на гориво, разходът на масло зависи от начина на шофиране и пътните условия.

Данни за маслата

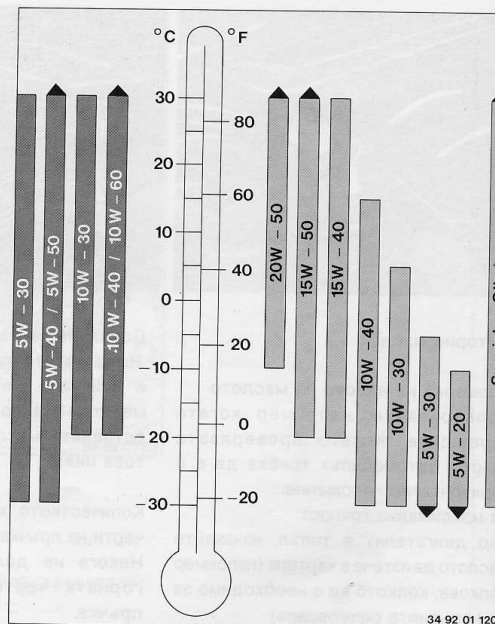
Използваните масла трябва да са според стандарта CCMC или API.

Ето необходимите данни за необходимите им качества и разновидности.

	Предпочитано	Допустимо
Бензинови двигатели	CCMC-G4 CCMC-G5*	API SF API SG
	CCMC-G4/PD2 CCMC-G5/PD2*	API SF/CD API SG/CD API SG/CE
Дизелови двигатели	CCMC-G5/PD2*	-

*Ако се използват моторни масла от типа CCMC-G5 или CCMC-G5/PD2, консултирайте се със сервиз на BMW дали те са подходящи за употреба през цялата година.

Когато изхвърляте употребяваното масло съобразявайте се с местните изисквания за опазване на околната среда.



■ ... дизелови двигатели

□ ... бензинови двигатели

Препоръка: Сменяйте винаги маслото в сервиз на BMW.

Вискозитет

Точния вискозитет по скалата SAE зависи от външната температура и сезона.

Таблицата показва изискванията на SAE за различни преобладаващи температури.

Температурите, при които използвате маслото могат да се различават от показаните, но само за кратко време.

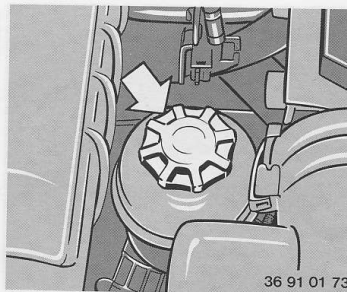
Внимание:

Продължителния контакт с отработено моторно масло причинява рак при лабораторни изследвания.

Измивайте се добре със сапун и вода след контакт с него.

Предотвратявайте достъпът на деца до масла и грес!

Спазвайте указанията и предупрежденията написани на опаковките.



Масло за сервоуправлението*

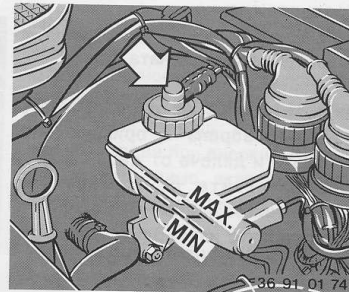
При изключен двигател, отвъртете капачката и я завъртете отново. Нивото на маслото трябва да е между двете черти на измервателната пръчица. Долейте масло, ако е необходимо. В сервиза на BMW знаят утвърдените марки.

Оставете двигателя да работи за известно време.

Долейте отново, ако е необходимо докато нивото стигне до сектора между двете черти.

Изключете двигателя. Нивото на маслото трябва да се вдигне приблизително с около 5 мм над горната черта.

Затегнете здраво капачката на резервоара.



Спирачна течност

Ако светне предупредителната лампа за хидравликата на спирачките и кормилната уредба:

Изтекла е спирачна течност от системата и ходът на педала е увеличен.

Долейте до горната черта, означена с (MAX). Нивото може да се види отвън.

В сервиза на BMW знаят необходимите видове спирачна течност (DOT 4).

Предупреждение:

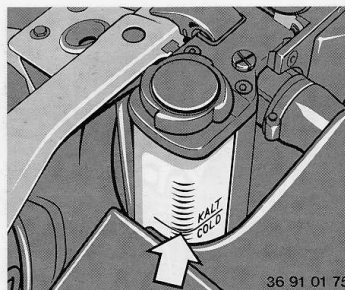
Спирачната течност е отровна и разяжда автомобилната боя.

За това трябва да я съхранявате добре затворена в оригиналната опаковка и далече от деца.

Съобразявайте се с местните изисквания за опазване на околната среда когато изхвърляте спирачна течност или опаковките от нея.

Не разливайте спирачна течност.

Долейте само в съответния резервоар. Ако спирачната течност влезе в контакт с горещите части на автомобила - тя може да се запали и да причини сериозно изгаряне.



Охладителна течност

При студен двигател нивото трябва да бъде до чертата, отбелязана с COLD (студен) на изравнителния резервоар. Охладителната течност се състои от вода и дълготраен антифриз с присадка срещу корозия. Поддържайте съотношението 50:50 през цялата година за защита срещу корозия. Не са необходими други добавки.

Сменяйте антифриза на всеки две години.

Доливане:

Отворете капачката само при студен двигател. Стрелката за температура трябва да е в долната една трета от скалата, в противен случай съществува

рискът от изгаряне.

- Завъртете леко капачката в посока обратна на часовниковата стрелка и оставете налягането да се уравни.

- Долейте до чертата MAX. При преливане излишното количество изтича от преливната тръбичка.

Предупреждение:

Никога не доливайте вода в радиатора когато е още горещ.

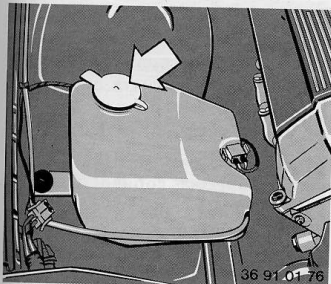
За да избегнете възможни повреди използвайте само одобрените от завода безнитратни и безаминни антифризи и антикорозионни присадки. Сервизите на BMW знаят тези изисквания.

Предупреждение:

Антифризът е отровен. Винаги го съхранявайте в оригиналната опаковка и на недостъпно за деца места.

Предупреждение:

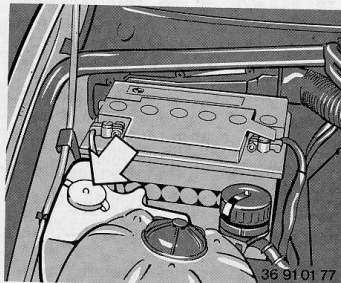
Дълготрайният антифриз и присадката срещу корозия съдържат лесно запалим етилен гликол и следователно трябва да се внимава да не се разлее върху нагорещени части на двигателя, при което може да се запали и да причини силно изгаряне.



Течности за системите за измиване
Система за измиване на фаровете* и предното стъкло

Капацитет на системата за измиване на предното стъкло: приблизително 2.5 литра за системата за измиването на предното стъкло или 8.5 литра съвместно със системата за измиване на фаровете.

Долейте с вода и добавете антифриз, в съответствие с инструкциите на производителя.



Система за интензивно измиване
 Капацитет на системата за интензивно измиване: 1 литър.

Долейте с течност за интензивно почистване (незамръзваща до -27°C), която може да закупите в сервизите на BMW

Предупреждение:

Не ползвайте системите когато резервоарите са празни.

Дюзи за измиване на предното стъкло

Струите течност трябва да попаднат върху предното стъкло под подходящ ъгъл, осигуряващ ефективното измиване дори при високи скорости. Ако е необходимо, вкарайте игла в дюзите и ги регулирайте.

Дюзи за почистване на фаровете.

В сервиза на BMW ще ги регулират, ако пожелаете.

Сервоуправление

Ако движението на волана се затрудни:

Проверете нивото на маслото, виж стр. 87

Ако движението е трудно само при бързо въртене на волана:

Хлабав или дефектен клинообразен ремък. Сменете или опънете.

Ако това не помогне консултирайте се в сервиз на BMW.

Предупреждение:
 При дефект в сервоуправлението е необходимо по-голямо усилие за въртене на волана.

Спирачна система

Дефект на един от спирачните кръгове

Увеличава се ходът на педала и е необходимо по-голямо усилие.

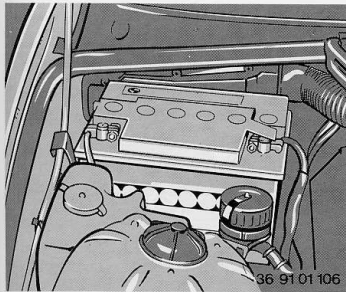
Колата все още може да спре ефективно с действащия спирачен кръг.

Въпреки това закарайте колата без отлагане в сервиз на BMW за отстраняване на дефекта.

BMW 325td

Когато светва предупредителна лампа за електронната система за впръскване:

Повредена е електронната система за впръскване на гориво. Освен в изключителните случаи когато двигателят спира да работи, автомобилът може да се движи с помощта на програма за работа в извънредни случаи, но с намалена мощност. Дефектът трябва да бъде отстранен в сервиз на BMW при първа възможност.



Акумулатор

BMW 316i, 318i, 318is:

Акумулаторът се намира в задната част на двигателното отделение, вдясно*.

BMW 320i, 325i, 325td:

Акумулаторът се намира в дясната част на багажника зад страничната тапицерия. В двигателното отделение има положителен терминал за палене с изтощен акумулатор, ако е необходимо (виж стр. 93)

Акумулаторът не се нуждае от поддръжка и съответства на стандарта DIN 43539/2. Електролитът трябва да изкара колкото е животът на акумулатора.

Ако киселината спадне прекалено, например след дълъг престой в горещ климат, долейте дестилирана вода (не киселина).

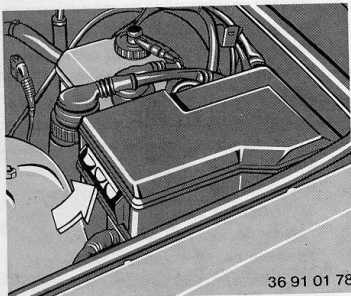
Нивото на електролита трябва да бъде до знака MAX, на около 5 мм над електродите.

Поддържайте горната част на акумулатора суха и чиста.

Важни бележки:

1. Пазете очите, кожата и дрехите от контакт с частици, съдържащи киселина или оловен окис. Ако това се случи незабавно измийте обилно с вода и се консултирайте с лекар в случай на нараняване.
2. Не давайте накъсо изводите на акумулатора: дъгата, която ще се появи може да ви нарани сериозно.
3. Пазете акумулатора от открит огън и искри - това може да доведе до избухването му.

4. Никога не откачайте проводниците от акумулатора при работещ двигател - това може да доведе до повишаване на напрежението и непоправими повреди на електрониката на автомобила. Откачете първо отрицателния полюс, после положителния и изтеглете резервоара за проветряване на газовете настрана. Когато отново инсталирате акумулатора, включете първо положителния полюс, после отрицателния. Уверете се, че е здраво закрепен.
5. За да заредите акумулатора без да го демонтирате от автомобила изключете кабелите. Акумулаторът може да бъде зареждан и без достъп до него, чрез контактът в двигателното отделение и маса.
6. Преди извършването на ремонти по електрооборудването на автомобила, винаги изключвайте отрицателния полюс, за да избегнете риска от късо съединение.
7. Ако колата няма да бъде в движение за продължителен период от време: извадете акумулатора, заредете го и го поставете на хладно място, където няма опасност да замръзне. Акумулаторът трябва да бъде дозареждан на всеки три месеца, в противен случай: той ще се повреди и ще стане безполезен.



Предпазители

Ако някой електрически уред не работи, изключете го и проверете предпазителя.

Електроразпределителната кутия в която се намират предпазители и релетата се намира в лявата част на двигателното отделение.

- Вдигнете капака като натискате пластината от едната му страна.
- Извадете изгорелия бушон с помощта на пластмасовите пинсети.
- Ако жичката се е стопила, сменете го с друг със същата мощност.

Списък на предпазители с тяхната мощност и предназначение можете да намерите на капака на кутията.

Не се опитвайте да възстановявате изгорели предпазители.

Ако някой предпазител изгаря постоянно, отстранете повредата в сервис на BMW.

Комплект инструменти

Комплекта инструменти се намира под капак в багажника. Капак се отваря след отвиване на крилчатата гайка.

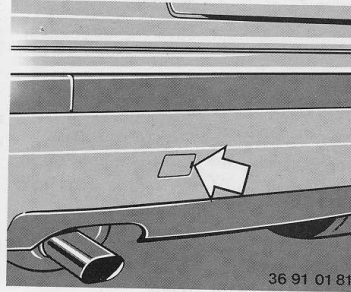
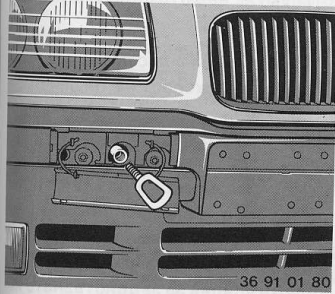
Предупредителен триъгълник*
Намира се в комплекта с инструменти.

Аптечка*
Намира се вдясната част на багажника.

Спазвайте местните изисквания за наличието на аптечка.

Пожарогасител*
Монтиран на седалката на шофьора.

За да сте сигурни в надеждността му проверявайте го на всеки две години в упълномощен от производителя сервис.



Халки за теглене

Завинтващата се халка за теглене се намира в комплекта с инструменти. Тя може да бъде прикрепена отпред или отзад на автомобила.

Достъп до мястото за завинтване на халката за теглене

Предна: отдясно: натиснете капака за да се отвори с помощта на отвертка

Задна: натиснете капака за да се отвори с помощта на отвертка.

Предупреждение:
Винаги затягайте докрай халката.

Използвайте найлонови въжета или ленти, които са достатъчно здрави, за да предотвратят рязкото дръпване на двата автомобила. Може да се използва и твърда връзка.

Когато използвате твърда връзка халките на двата автомобила трябва да са от една и съща страна.

Ако гредата е под ъгъл имайте предвид следното:

- Свободното движение между двата автомобила е ограничено на завоите;
- Ъгълът на гредата предизвиква усукващи сили (особено опасни при хлъзгав път);
- Не се опитвайте да управлявате автомобила в същата линия, в която се движи теглещия;
- Съществува опасност от посукване на тегления автомобил при спиране на теглещия.

Важно:

Тегленият автомобил не трябва да е по-тежък от теглещия.

Палене чрез теглене

Включете аварийните светлини, ако законът го изисква (виж националното законодателство).

Включете запалването, превключете на трета скорост и натиснете съединителя. Когато автомобилът достигне определена скорост отпуснете съединителя и го натиснете отново, когато двигателят запали. Изключете аварийните светлини.

Проверете причината за трудното палене и я отстранете в сервиз на BMW.

Автомобили с автоматични скорости
Автомобилите с автоматични скорости не могат да бъдат запалени чрез теглене.

Използвайте външен акумулатор според описанието на предишната страница.

Теглене

При теглене на автомобила, завъртете

ключта в положение 1 за да работят стоповете, мигачите, клаксона и чистачките.

Включете аварийните светлини. Ако електросистемата не работи тегленият автомобил трябва да бъде обозначен (например с триъгълен знак на задния прозорец).

Автомобили с автоматични скорости
BMW 316i, 318i, 325td

- Положение на лоста N.
- Максимална скорост на теглене:
50 км/ч.
Максимално разстояние: 50 км

За теглене на по-голямо разстояние: долейте 1 литър ATF в скоростната кутия или извадете въртящия се лост.

След ремонта на автомобила не забравяйте отново да намалите обема на маслото в скоростната кутия.

BMW 320i, 325i:

- Положение на лоста N.
- Максимална скорост на теглене:
50 км/ч.
Максимално разстояние: 150 км

Предупреждение: когато двигателят не работи сервоусилвателят за спирачките и кормилото не работи. По тази причина са необходими по-големи усилия за задействането им.

Запалване при изтощен акумулатор

Не използвайте спрейове за подпомагане на запалването.

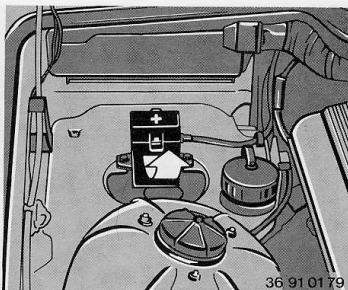
Ако акумулаторът е изтощен двигателят може да бъде запален чрез свързване с допълнителни кабели към друг автомобил.

Предупреждение:

Автомобилът е оборудван с мощна система за запалване и всеки контакт с нейни оголени части докато работи двигателят може да причини смъртоносен електрически удар.

Моля спазвайте описаната по-горе процедура, в противен случай някой може да пострада или да причините повреди на двата автомобила.

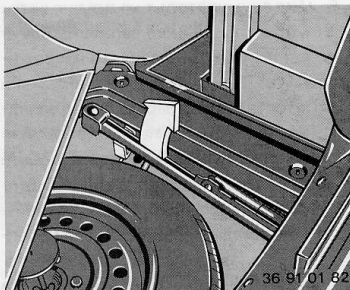
1. Проверете дали акумулаторът на другия автомобил отговаря по напрежение 12V и мощност A/h на вашия.
2. Оставете изтощения акумулатор свързан към електросистемата.



3. Не допускате автомобилите да се докосват - това може да доведе до късо съединение.
4. Първо свържете положителните клеми. В двигателното отделение BMW 320i, 325i, 325td има специален извод за тази цел (капачка, отбелязана с "+" дръпнете за да отворите както е показано на илюстрацията. Свържете следващия кабел към отрицателната клемма на другия автомобил и към маса на вашия автомобил.

5. Ако акумулаторът на другия автомобил също е слаб, запалете двигателя му за да увеличите напрежението. Запалете вашия двигател и го оставете да работи. След запалването на двигателя и преди изключването на кабелите, включете светлините, нагревателя на задното стъкло и вентилатора на максимална мощност за да избегнете електрическо претоварване между двата автомобила. Откачете кабелите в обратен ред.

В зависимост от причината за изтощаване на акумулатора вземете мерки за презареждането му.



За да смените колелото ви е необходим:

Крик

Намира се под капака в багажника отдясно на резервното колело. След използване го закрепете добре.

Резервно колело и шестограден адаптор*

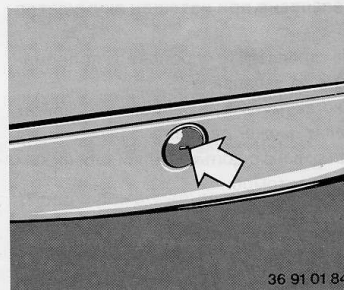
Намират се под капака в багажника

Ключ за смяна на колелото

Намира се в дясната част на пода на багажника до кутията.

Центриращ лост и отвертка

В комплекта с инструменти, под капака в багажника



Смяна на колелото

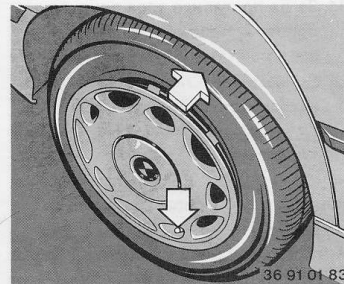
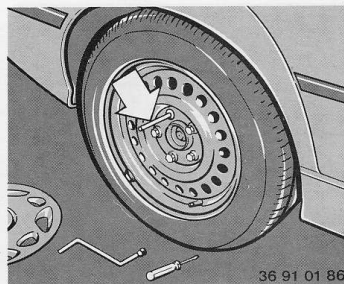
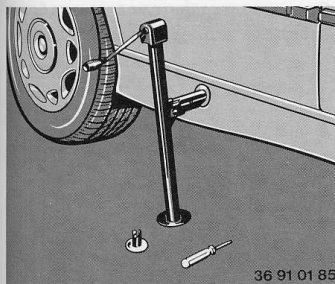
Издърпайте ръчната спиратка и поставете лоста на първа или задна предавка. При автоматичните скоростни кутии изберете P.

При спукана гума, защитете автомобила като включите аварийните светлини, поставете предупредителен триъгълник или мигаща лампа на достатъчно разстояние зад колата.

За да избегнете тракането на инструментите по време на пътуване върнете ги на определените им места след използването им

Процедура за смяна на колелото:

1. Свалете капака на болтовете*. Колелата от пресована стомана: махнете таса, покриващ цялото колело с ръка. Лети джанти от леки сплави: отворете с помощта на отвертка. Лети джанти с декоративен шестоъгълен капак: завъртете в посока обратна на часовниковата стрелка с помощта на шестоъгълния ключ и ключа за смяна на колелото за да освободите байонетното закрепване. За болтовете срещу кражба виж стр 98.



2. Разхлабете болтовете.
3. Завъртете капака на лоста за закрепване на крика срещу часовниковата стрелка с отвертка и го свалете.
4. Поставете крика в определената за него точка така, че обувката на крика да стъпи здраво на земята. Винаги блокирайте колелата за да предотвратите потеглянето на автомобила.
5. Повдигнете автомобила с крика докато колелото може да бъде свалено.

Предупреждение:
Използвайте крика само за смяна на колела. Не се опитвайте да вдигнете друга кола или каквото и да било друго, поради опасността от несчастни случаи.

6. Отвинтете болтовете и свалете колелото.
7. Поставете новото колело, като преди това вкарате центриращия щифт заедно с пластмасовия му накрайник от комплекта с инструменти, ако е необходимо. Затегнете два от болтовете накръст (извадете центриращия щифт).
8. Затегнете останалите болтове

9. Спуснете колата с крика.
10. Затегнете здраво болтовете накръст (един срещу друг последователно).

Предупреждение:
За по-голяма сигурност проверете затягането (110 Nm) с динамометричен ключ при първа възможност.

Когато колелото се поставя за първи път (например резервното) проверете затягането след първите 1000 км.

11. За да поставите таса покриващ цялото колело, вентила трябва да е в долната част. Поставете първо долната част, подпрете с крак и натиснете нагоре с ръце.

При поставяне на колело на мястото на резервното внимавайте да не повредите центриращия лост.

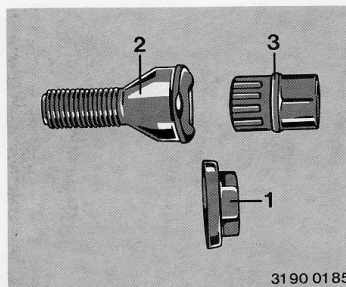
Когато използвате резервни колела различни от оригиналните

Залепете пукнатата гума и балансирайте колелото при първа възможност.

Ремонтът на гумата трябва да се повери на BMW сервиз или специалист способен да прегледа гумата и да установи възможни скрити дефекти.

Важно:

Когато сваляте или сменят еднокамерни гуми - вентилът също трябва да бъде сменен за по-голяма сигурност.



След като поставите и затегнете болта извадете адаптера и поставете капачката.

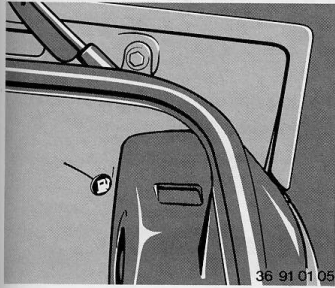
Пазете табелката* с кода на адаптера на сигурно място.

Болтове срещу кражба*

1. Капачка (не се използва при джанти с тас).
2. Болт за адаптер.
3. Адаптер (два от тях в комплекта с инструменти).

За да ги свалите:

- Завъртете капачката (1) леко наляво с ключа и я свалете;
- Извадете адаптера (3) от комплекта с инструменти и го поставете в болта;
- Отвинтете болта (2).

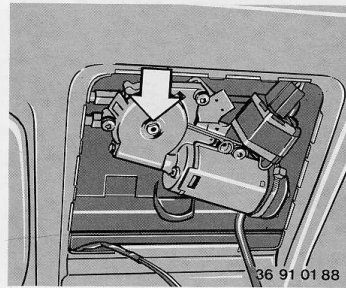


36 91 01 05

Ръчно задвижване на оборудването след прекъсване на захранването

Освобождение на капачката на резервоара

Изтеглете бутона със символа на резервоара в дясната част на багажника

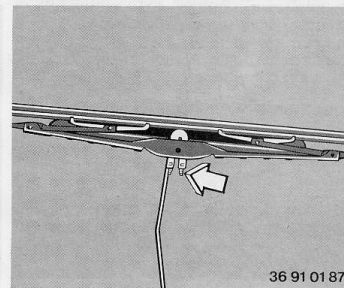


36 91 01 88

Люк

- Извадете капачката на лампата за осветление на купето с помощта на отвертка.
- Свалете капачката.
- От комплекта с инструменти извадете дръжката, поставете и завъртете в желаната посока.

Незабавно отстранете повредата в сервис на BMW.



36 91 01 87

Смяна на чистачките:

Изтеглете задържащата пружина (показана със стрелка) и извадете чистачката.

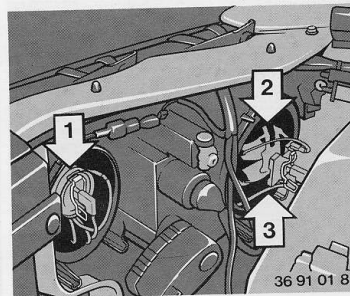
Смяна на крушките

Когато работите по електрооборудването на колата, изключвайте уреда или акумулатора за да избегнете късо съединение.

Не започвайте извършването на поправки, за които не сте уверен в познанията си. Поверете ги на сервис на BMW.

Не пипайте крушките с голи пръсти. Използвайте чиста кърпа или книжна салфетка, или хванете крушката за основата ѝ.

В сервисите на BMW можете да закупите комплект резервни крушки.



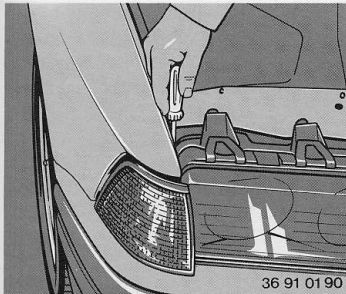
36 91 01 89

Къси (1) и дълги светлини (2)
H1, 55 W.

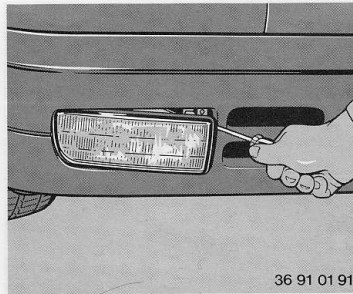
- Натиснете бутона в горната част на капачката на фара, за да го освободите и извадите
- Извадете контакта.
- Освободете пружината.
- Сменете крушката.

Габарити (3)
5W

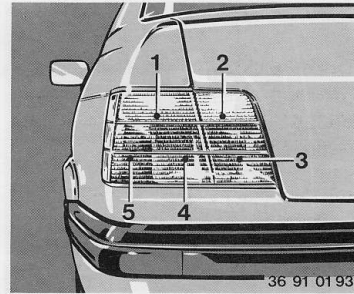
- Натиснете бутона в горната част на капачката и го свалете.
- Извадете фасонката.
- Изтеглете крушката и я сменете.



36 91 01 90



36 91 01 91



36 91 01 93

Предни мигачи

21 W.

- Освободете кукута с помощта на отвертка.
- Извадете крушката напред.
- Освободете фасонката и я извадете.
- Натиснете крушката леко навътре, завъртете я наляво и я извадете.
- След като смените крушката, натиснете лампата обратно докато не чуете ,че е закрепена на мястото си.

Странични мигачи*

5 W.

- Натиснете напред откъм задния край и извадете настрани.
- Натиснете леко крушката и я завъртете наляво за да я извадите.

Фарове за мъгла*

H1, 55 W.

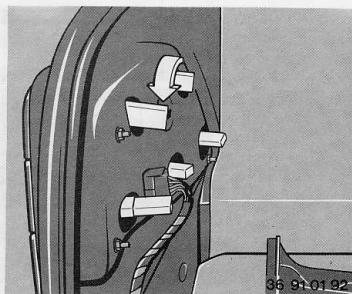
- Освободете фара с помощта на отвертка.
- Повдигнете фара напред.
- Завъртете задния капак наляво и го извадете.
- Извадете контакта.
- Освободете пружината и сменете крушката.
- След като смените крушката, натиснете фара обратно докато не чуете ,че е закрепен на мястото си.

Задни светлини

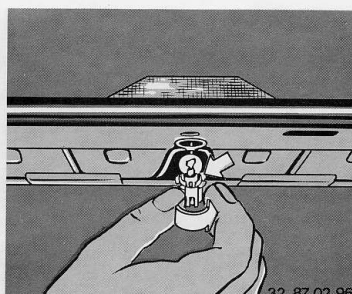
- | | |
|-------------------------------|-----------|
| 1. Мигачи | (жълти) |
| 2. Фарове за заден ход | (бели) |
| 3. Стопове | (червени) |
| 4. Задни габарити и отражател | (червени) |
| 5. Задни светлини за мъгла | (червени) |

Задни светлини: крушки от по 21/4W.

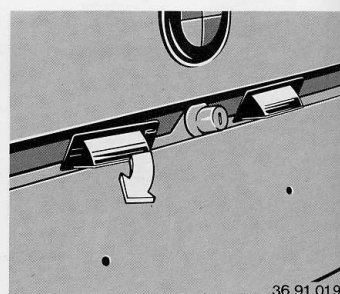
Други светлини: крушки от по 21W.



36 91 01 92



32 87 02 96



36 91 01 95

- натиснете фасонката на изгорялата крушка, завъртете я наляво и я извадете.
- по същия начин извадете крушката.

Централен стоп*

21 W.

- Отворете багажника.
- Натиснете леко фасонката и я завъртете наляво.
- По същия начин извадете крушката.

Осветление на регистрационни номер

5 W.

- Отвинтете четирите болта и извадете рамката.
- Изгледете крушката от контактните пластини.

Вътрешно осветление**Предни:**

Лампа за вътрешно осветление (10 W) с лампи за четене* (10 W).

- Лампа за осветление на купето: свалете капака с помощта на отвертка, натискайки отляво и извадете крушката от контактните пластини.
- Лампа за четене: извадете лампата, хванете платката, натиснете крушката леко навътре, завъртете наляво и я извадете.

Задни:

10 W.

- Натиснете с отвертка отляво.
- Отворете рефлектора и сменете крушката.

Осветление на багажника

10 W.

Намира се под полицата на задното стъкло:

- Натиснете с отвертка отстрани
- Сменете крушката.

Осветление на двигателното отделение*

10 W.

- Натиснете пружината от стъклото към центъра с отвертка, махнете стъклото.
- Сменете крушката.

Осветление на жабката

5W

- Натиснете леко отпред с отвертка.
- Сменете крушката.

Работа през зимата

Зимните месеци са свързани с резки промени в климатичните условия и вие трябва да се приспособите като карате по-внимателно и предприемате редица мерки за да бъдете сигурни, че вашата кола ще изкара зимата без повреди.

Необходими мерки за подготовка на автомобила

Преди студения сезон е добре да подготвите автомобила в сервиз на BMW.

Спирачки

Проверявайте редовно спирачките на автомобила си преди и след всеки зимен период в сервиз на BMW. Това може да се комбинира с всеки друг сервизен преглед.

Моторно масло

Съобразявайте се с изискванията за моторното масло (виж стр. 83) и ако е възможно сменете маслото преди настъпването на зимния сезон.

Проверка на нивото на маслото

На скоростната кутия с ръчно или автоматично превключване, сервоуправлението и хидравликата на спирачките.

При заснежени пътища сцеплението на гумите с пътя, обикновено е лошо и шофиращите трябва да имат предвид че спирачният път е много по-голям от обикновено.

Охладителна течност

Поддържайте съотношението 50:50 (дълготраен антифриз и добавка срещу корозия към вода). То трябва да се поддържа в системата през цялата година. Тя осигурява защита от замръзване, приблизително до -27°C. Сменяйте течността на всеки две години.

Акумулатор

За безотказно палене е необходим добре зареден акумулатор. Помнете че в студено време акумулатора е по-неефективен точно когато натоварването му се увеличава.

Ключалки

Използвайте само одобрени от производителя продукти* за предотвратяване на замръзването на ключалките. Ако ключалката замръзне, въпреки превантивните мерки, или поради повреда в отоплението на ключалките: нагрейте ключа преди да го вкарате.

Не използвайте размразител тъй като той премахва смазката и може да окаже отрицателно въздействие на работата на вратите.

Гумени уплътнители на вратите и капациите на двигателя и багажника
За да предотвратите замръзването им намажете ги със силиконова паста. **Боя, хромирани и лъскави метални части**

Нанесете подходящо* предпазно покритие за запазването им през зимата.

Радиатор и решетка на радиатора

Не ги покривайте или запушвайте поради опасността термостата да не реагира адекватно за контролиране на температурата на двигателя.

Дизелово гориво

За сигурна работа на дизеловия двигател през студения сезон, заредете със зимно гориво през този период. Стандартния нагревател на горивния филтър не позволява на горивото да се сгъсти докато автомобилът се движи.

При външни температури под -15°C , трябва да се предприемат допълнителни мерки.

В сервиза на BMW ще ви посъветват за одобрените и изпробвани от производителя подобрители на дизеловото гориво.

При ниски температури може да се добави парафин:

Парафин	Зимно дизелово гориво:	Лятно:
Прибл.:		
50%	-31°C	-25°C
30%	-26°C	-15°C
10%	-20°C	-9°C

В извънредни случаи може да бъде добавен до 30% обикновен бензин (не супер), за да предотврати отделянето

на парафина. (Използвайте само безоловен бензин на автомобили с катализатор). Това може да се отрази отрицателно на разхода на гориво и мощността на двигателя.

В студено време препоръчваме да носите следните неща за извънредни случаи:

Известно количество пясък за потегляне по заледени наклони.

Лопата за сняг.

Дъска за опора на крика.

Четка за почистване от сняг и лопатка за лед.

Вериги за сняг BMW* за тежки зимни условия. Те могат да бъдат монтирани на зимни или летни гуми, винаги едновременно на двете задни колела. Спазвайте препоръките на производителя на гумите в тези случаи.

Не трябва да се превишават 50 км/ч при движение с вериги.

Своевременно решете кога да сложите веригите.

Те не само повишават безопасността при лед и сняг но улесняват също изкачването по наклони и скъсяват

спирачното разстояние. Въпреки това трябва да помнете, че поведението на автомобила се променя след поставянето им.

Не оставяйте веригите монтирани по-дълго от необходимото. Веригите се износват бързо по път без сняг.

Спазвайте местните правила по отношение на веригите.

Сервизът на BMW с радост ще ви предостави по-подробна информация.

Съвети за шофиране през зимата

Когато планирате дълго пътуване през зимата предвидете допълнително време за пътуване в случай на лошо време и влошено състояние на пътищата. Местните вестници, радио и телевизия, както и телефонните услуги и автомобилните клубове ще ви предоставят информация за пътната обстановка и дали основните пътища могат да бъдат използвани както обикновено.

Преди да започнете пътуването

Почистете леда и снега от прозорците огледалата и светлините. След силен снеговалеж почистете снега от

покрива и капачите на двигателя и багажника както и от входните отвори за въздух пред предното стъкло за правилната работа на отоплението и вентилацията. Преди да влезете в автомобила почистете леда и снега от обувките си за да предотвратите подхлъзването на педалите.

Решително не препоръчваме шофирането с обувки за ски поради трудността да се управляват педалите с достатъчна степен на чувствителност.

След запалването на студен двигател.

През първите няколко километра, особено при температури под -15°C , лостът на скоростите може да ви изглежда трудно подвижен и окачането да не реагира плавно, през първите минути след потеглянето, а други възли да са по-шумни от обикновено. Това е неизбежно докато маслото е студено и вискозитетът му е по-висок.

За по-лесно потегляне

При поледница или заснежени пътища

ако колата е леко натоварена, могат да се натоварят 30-50 кг баласт в багажника. Уверете се, че баластът е закрепен добре и не се хлъзга.

Шофиране по хлъзгав път

Натискайте плавно педала на газта и избягвайте високи обороти на двигателя като, превключвате своевременно на по-висока предавка. Спазвайте голяма дистанция. Превключвайте своевременно на по-ниска предавка когато приближавате наклон.

Спирачки

Пътните условия през зимата значително намаляват сцеплението и трябва да се очаква значително увеличение на спирачния път.

Когато спирате системата за предотвратяване на блокирането на колелата ABS позволява маневриране с автомобила, но ако тя се повреди отпуснете спирачките докато колелата започнат да се въртят, но все още имат спиращо действие. След това увеличете натиска върху спирачките докато блокират отново, пак ги отпуснете и т.н. Повтаряйте тези

действия толкова често, колкото е възможно: да се намалява общия спирачен път и колата остава управляема, за да ви даде шанс да заобиколите препятствието.

Предупреждение:

При автомобилите без система срещу поднасяне (ASC+T) или ако тя е дефектна, или е изключена, при хлъзгав път не превключвайте на по-ниска предавка за да намалите скоростта. Това може да блокира задните колела и колата да поднесе. Системата против блокиране на спирачките (ABS) не може да реагира на подобен род блокиране.

Бележка:

Когато натискате спирачките на хлъзгав път или при променлива повърхност на пътя винаги натискайте и съединителя.

Ако автомобилът се подхлъзне

Отпуснете педала на газта и натиснете съединителя, при автоматични скорости поставете лоста в положение N. Завийте в посоката на поднасяне и се опитайте да овладеете автомобила.

Автомобила боксува

(в сняг, пясък или мека почва):

Потърсете помощ за да избутате автомобила на по-твърда повърхност, ако не можете да осигурите помощ; подложете нещо твърдо, за да осигурите опора на колелата преди да са се заровили прекалено дълбоко. Ако не можете да намерите нещо друго използвайте стелките за крака от купето. При известна опитност можете да разколеете автомобила, докато излезе извън дупките. С лека газ превключвайте бързо от предна в задна предавка и обратно, като засилвате само когато автомобила се движи в желаната посока. Избягвайте превъртането на колелата. Това води до по-дълбокото им закопаване. Може леко да издърпате ръчната спирачка за да предотвратите боксуването на едното колело.

Предупреждение:

Ако автомобилът заседне в сняг или пясък, уверете се, че ауслухът и областта около него са свободни докато работи двигателят, поради риска от навлизане на силно отровния

въглероден окис, който няма нито цвят, нито мирис, в купето. Той може да доведе до загуба на съзнание и дори - смърт. Отворете леко прозореца на колата откъм подветрената страна, за да осигурите постоянен приток на чист въздух.

Паркиране

Включете на първа или задна предавка, според обстоятелствата или Р при автоматични скорости. Издърпайте ръчната спирачка, когато паркирате на наклон. За да предотвратите замръзването на накладките към барабаните в студено време и за да избегнете корозията спрете автомобила с помощта на ръчната спирачка от ниска скорост за да се изсушат накладките и барабаните

Когато спирате за почивка през време на пътуването или за да заредите

Почистете натрупания лед и сняг в калниците за да не пречат на кормуването и федерацията.

Теглене на ремарке

Тегленето на ремарке поставя по-тежки изисквания пред шофьора и автомобила.

Намалява се маневреността на автомобила и способността му да изкачва наклони.

Максималната тежест на ремаркетото и усилието упражнявано от него върху ябълката на теглича надолу са описани в раздела "Технически данни" на стр. 129

В сервизите на BMW ще ви информират за възможностите да се увеличи товароподемността на ремаркетото.

Тежест върху теглича

Тежестта върху теглича е вертикалният натиск упражняван от ремаркетото и може да бъде измерена с обикновен домашен кантар.

В Германия, например, минималната тежест определена със закон е 25кг

При тегло на ремаркетото над 1600 кг, минималната тежест трябва да бъде поне 50кг.

Без да превишавате максимално допустимата стойност опитайте се да я увеличите, колкото е възможно.

Когато товарите ремаркетото разположете допълнителния товар максимално ниско и близо до оста. Колкото по-ниско се намира центърът на тежестта на ремаркетото толкова по-сигурен е целият комплекс на пътя. Спазвайте ограниченията за общата тежест на ремаркетото и автомобила.

Тежестта върху теглича трябва да се има предвид при товаренето на автомобила.

Тегличът за ремарке* със сваляща се ябълка трябва да бъде с конструкция изпробвана и одобрена от BMW (обикновено закона изисква индикатор за работата на мигачите на ремаркетото) и правилно монтиран в сервиз на BMW.

След като свалите откачащата се част от теглича я смажете с грес за да можете да я поставите отново без проблеми.

Бележки по електросистемата

Ако теглите ремарке или каравана разходът на електроенергия се увеличава. За да запазите акумулатора не включвайте електроуредите по-дълго отколкото е необходимо.

Преди купуването на ремарке е добре да се получи гарантирана информация от производителя или доставчика за тежестта на ремаркетото и максимално допустимия товар.

Окачването на вашето BMW (комфортно или спортно) осигурява оптимална комбинация от безопасност, удобство и добро сцепление с пътя за добрия шофьор. Те са подходящи за теглене на стандартно тежко ремарке (не при увеличено натоварване) ако това се случва по-често от времето на годишната отпуска и при шофирането се прилага внимателен подход.

Спортно окачване*

То е по-твърдо и е подходящо за теглене на ремарке със стандартна тежест.

Ако тегличът е монтиран в завода - автомобилът ще има специално окачване предвидено за теглене на ремарке. То компенсира тежестта на ремаркетото и оптимизира поведението на пътя при шофиране без ремарке. Ако тегличът е монтиран допълнително ви препоръчваме да монтирате такова окачване.

Самоизравняващото се окачване* е идеално решение при често теглене на ремарке. При спазване на максималното натоварване на задната ос автомобилът винаги се връща към проектната си височина независимо от това дали ремаркетото е закачено или не BMW не са изпитвали или одобрявали други устройства предлагани като допълнителни приспособления.

Препоръчваме инсталирането на стабилизиращо устройство, особено при по-тежки ремаркета. В сервиза на BMW ще ви информират подробно.

Ако стандартното външно огледало не е достатъчно при закачане на ремаркетото трябва да поставите допълнителни външни огледала, които да дават възможност на шофьора да вижда двата задни ъгъла на ремаркетото. В сервиса на BMW ще ви предложат подходящи огледала. **Максималният наклон** за вашият автомобил е ограничен за целите за безпрепятственото движение до 12% а с ремарке до 8%.

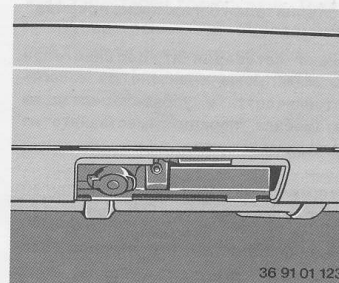
Помнете че ефектът на спирачките на ремаркетото може да бъде доста ограничен, особено при **спускане по стръмни наклони**. Превключете на по-ниска предавка своевременно за да задържите ниска скоростта. Натискайте спирачката само за кратко време.

Преди да започнете пътуване, при което очаквате стръмни наклони - проверете спирачките на ремаркетото в упълномощен за това сервис. Системата срещу блокиране на колелата ABS (ако автомобилът е оборудван с такава, ще улесни спирането, особено при хлъзгав път, на комбинацията автомобил - ремарке.

Максималната разрешена скорост при теглене на ремарке в Германия е 80км/ч. Обикновено максимално разрешеният товар на ремаркетото е изчислен за тази скорост. Дори да са разрешени по-високи скорости в други държави, ви препоръчваме да не превишавате 80км/ч. когато теглите ремарке за по-голяма сигурност. Ако движението на автомобила е сериозно нарушено при високи скорости и ремаркетото започне да се движи на зигзаг, незабавно стабилизирайте движението чрез натискане на спирачките.

Особено важно е да се поддържа необходимото налягане в гумите.

Предупреждение:
Винаги проверявайте задните светлини на ремаркетото преди да започнете пътуването.



Капак на теглича

Хванете капака в основата му и го повдигнете, за да го извадите.

За да поставите или извадите сферичното приспособление за закачване вижте приложените към него инструкции.

За да поставите отново капака, вкарайте го първо в горния ръб и го натиснете силно надолу в основата му.

Допълнителен багажник на покрива*

Тежко натовареният допълнителен багажник може сериозно да засегне устойчивостта и управляемостта на автомобила, поради изместването на центъра на тежестта.

Не превишавайте максимално допустимият товар за допълнителния багажник, осите и общото тегло на автомобила.

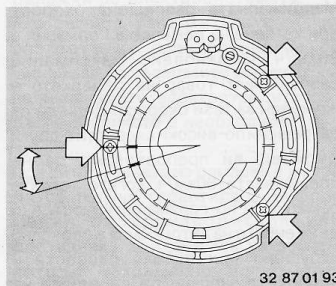
За вашето BMW можете да закупите специален допълнителен багажник. Ако го използвате спазвайте инструкциите по монтирането му.

Разпределете багажа равномерно, като най-тежките предмети са най-долу. Правилното и осигурено поставяне на багажа предотвратява опасността от падане и заплаха за другите участници в движението.

Шофирайте плавно, избягвайте рязкото потегляне, спиране и завиване. Поради увеличеното съпротивление на въздуха разходът на гориво ще се увеличи.

Препоръчваме ви да сваляте багажника когато не е необходим.

Спазвайте националното законодателство по отношение на допълнителния багажник.



Настройка на фаровете за държави с обратно движение

При преминаване на границата на държава с обратно движение:

- свалете капака на фаровете в двигателното отделение
- освободете трите болта в задната част на фара;
- изтеглете фара назад и го завъртете в улея докато е възможно;
- затегнете болтовете.

Ако желаете тази операция може да бъде извършена и в сервис на BMW.

Пререгистрация в чужбина

Всеки автомобил е оборудван в съответствие с изискванията в страната, за която е предназначен.

Ако собственикът се премести в чужбина и иска да регистрира колата там, трябва първо да проучи дали местните правила и ограничения за внос и регистрация няма да доведат до трудности при внасянето на колата.

На телефон 049-89-32380 можете да получите информация по тези въпроси ако заявите модела, номера на шасито и датата на първата регистрация на автомобила.

Система срещу блокиране на колелата (ABS)*

ABS предотвратява блокирането на колелата при натискане на спирачките и по този начин увеличава активната сигурност. Когато ABS действа, автомобилът постига възможно най-краткия спирачен път.

При всяко натискане на спирачките системата (ABS) трябва да изпълни две основни задачи:

- Да осигури стабилността на колата при различни повърхности (асфалт, бетон, кал, мокри пътища, сняг и лед);
- Да осигури възможност за управление на колата при тези сложни условия.

Но трябва да се имат предвид някои неизбежни обстоятелства.

Дори системата ABS не може да предотврати естествените физични закони. Например тя не може да предотврати последствията ако разстоянието до препятствието е прекалено късо, скоростта е прекалено висока или съществува риск от

акваланинг (гумите се плъзгат по слой вода). За шофьора остава задачата да преценява скоростта и спирачния път в съответствие с конкретните условия.

Фактът, че автомобиля е оборудван с подобна система не трябва никога да подтиква шофьора да поема рискове.

Управление на автомобил оборудван с ABS

След запалване на двигателя жълтата индикаторна лампа ABS на таблото ще угасне. Това означава, че системата е в ред, но тя не се задейства при скорости под 8 км/ч. Над тази скорост при всяко натискане на спирачките системата задейства, за да предотврати блокирането на спирачките. Ако скоростта спадне под 3 км/ч системата се деактивира и теоретично колелата могат да блокират, въпреки че практически това не е от особено значение при такава ниска скорост.

Задействането на системата става за части от секундата. За информация на шофьора, че системата работи се чувства пулсиране върху педала и се

чува характерен тракащ звук. Това е предупреждение, че сцеплението между пътя и гумите се губи (при хлъзгав път) и скоростта трябва да бъде намалена.

За да бъде напълно оперативна не правете никакви промени в системата срещу блокиране на колелата. Всички ремонти по нея трябва да бъдат извършвани от квалифицирани, упълномощени специалисти.

Правилното функциониране на системата може да бъде нарушено ако се поставят различни гуми (например зимни и резервната).

Жълтият индикатор ABS на таблото светва при повреда на системата. Спирачките работят по обикновения начин, както на автомобилите без ABS без влошаване на действието им.

Ремонтът трябва да бъде извършен при първа възможност за да не се позволи натрупването на повреди, да се влоши работата на спирачната система.

Дискови спирачки

Дисковите спирачки осигурява оптимално спиране, плавно намаляване и голяма устойчивост на натоварвания.

Издръжливост на натоварване на дисковите спирачки

Ако спирачките достигнат високи температури, например при продължително спускане по наклон или други случаи на интензивно използване те трябва да се охладят.

Това се постига само чрез обтичането с въздух, което се получава при въртенето на дисковете. Ако спирачките прегреят това ще доведе до повишаване на температурата на накладките и спирачната течност. Ако това се случи ефективността на спирачките ще намалее и може да се наложи по-голямо усилие върху педала. Съвременните спирачни течности имат много висока точка на кипене и само изключително тежка употреба на спирачките, на границата на безотговорността може да причини подобна ситуация.

Корозия и зацапване

Влагата, калта и солта могат да причинят корозия на диска, която да влоши качествата му и да се стигне до увеличаване на спирачния път, като и неравномерно разпределение на спирачното действие между различните колела и поднасяне на автомобила при рязко спиране.

Корозията на спирачните дискове се увеличава, когато колата се използва рядко или въобще не се използва за продължителен период от време поради липсата на минималното необходимо налягане между накладките и диска за автоматичното им почистване.

При ръждясали дискове може да се появи чукане, което не винаги може да се премахне чрез натискането им.

При зацапване и изгаряне на замърсителя върху накладките (лъскава или изтрита повърхност) може да се стигне до нащърбване на диска, влошаване на качествата им и скърцане.

Всички тези климатични въздействия могат да доведат до намаляване на спирачния ефект. Ако коефициента на триене се променя различно за различните колела това може да причини поднасяне на автомобила.

Препоръки при използването на дискови спирачки

От време на време ако условията на пътя позволяват, натиснете по-рязко спирачките при висока скорост, за да ги почистите.

Също при дълги пътувания в лошо време, особено през зимата, когато се разпръсква сол по-пътя натискайте силно спирачките. Така не само проверявате състоянието им (внимавайте при температури около точката на замръзване), но осигурява почистването им и от там тяхната ефикасност. При дъжд и мокър път натискайте леко спирачките в продължение на няколко километра от време на време за да ги изсушите.

Ако паркирате колата след дълго пътуване в дъжд или път напръскан със сол натиснете леко спирачките до окончателното спиране на автомобила.

Това ще изсуши дисковете и ще ги предпази от корозия.

Ако дисковете показват признаци на корозия в начален стадий-проблемът може да бъде коригиран чрез неколккратно рязко натискане на спирачките. Внимавайте да не застрашите другите участници в движението и избягвайте блокирането на колелата.

Ако корозията е в напреднала форма и накладките са зацапани или лъскавите трябва да бъдат проверени, почистени и ремонтирани в сервиз на BMW.

Най-ефективно спиране се постига не чрез блокиране на колелата, а когато те все още слабо се въртят. Системата против блокиране автоматично осигурява това.

Ако тя откаже, спирайте на тласъци. Блокирането на колелата, е опасно поради невъзможността да се управлява автомобила и рискът от поднасяне.

При наличие на замърсяване или корозия - посетете сервиз на BMW за да почистят, подновят или сменят накладките.

За да избегнете риска от намаляване на ефективността на спирачките при дълго спускане по стръмни наклони изберете подходяща предавка за намаляване до минимум използването на спирачката. Или превключете в планински режим при автоматични скорости.

Ако спирачният ефект на двигателя не е достатъчен не натискайте спирачките непрекъснато за дълъг период от време. Намалявайте с помощта на спирачката до безопасна скорост, след това изчакайте известно време за да се охладят и пак наметете.

Предупреждение:

Никога не шофирайте с натиснат педал на съединителя, при автоматични скорости с лоста в положение N или още по-опасно с изключен двигател. Така ще загубите спирачния ефект на двигателя, а ако двигателят е изключен няма да работи сервоусилвателят на спирачките и те няма да работят по обикновения начин.

Уверете се че свободното движение на педалите не е ограничено от килим или друг предмет.

Многодисков диференциал с ограничено приплъзване*

При много тежки пътни условия обикновения диференциал може да се окаже неспособен да предаде усилието върху колелата, без превъртането им. Диференциалът с ограничено приплъзване (25% от усилието) до голяма степен намалява вероятността от боксуване на едно от водещите колела.

Това на практика означава по-добро сцепление за потегляне, ускоряване и завиване при висока скорост и лоши пътни условия.

При бързо шофиране е възможно колелата да се завърти около вертикалната си ос. Необходим е голям опит за предотвратяване на това положение, особено при високи скорости.

Диференциалът с ограничено приплъзване има преимуществото да работи автоматично при необходимост и освобождава шофьора от задължението да го включва и изключва.

Гуми

Информация за вашата сигурност

Радиалните гуми одобрени от производителя са подбрани така че да съответстват на автомобила и да ви осигурят максимална сигурност и удобство.

Състоянието и поддържането на необходимото налягане в гумите има пряко отношение към сигурността ви и живота на гумите.

Неправилното налягане в гумите причинява проблеми с тях и води до промяна в поведението на пътя на вашето BMW.

В интересите на вашата сигурност ви препоръчваме редовно да проверявате налягането на гумите, преди всяко дълго пътуване и поне веднъж на всеки две седмици.

Специално се уверете че налягането е правилно когато товарите автомобила или при шофиране с високи скорости дълъг период от време. По-ниско от определеното налягане ще намали стабилността и сигурността при шофиране. Гумите ще се нагряват

по-бързо и ще се намали издръжливостта им при високи скорости. Това може да причини повреждането им и катастрофа.

Не забравяйте, че ако гумата претърпи скрита повреда тя може да се прояви по-късно дори при по-малко натоварване.

При често спадане на гума проверете каква е причината. Не забравяйте да проверите налягането на резервната гума (то трябва да бъде приблизително 0,3 бара, по-голямо от определеното за натоварен автомобил), за да може да бъде монтирана без допълнително напompване.

По-голямо от определеното налягане в гумите намалява комфорта и ускорява износването им.

Предупреждение:

Повишаването на налягането в гумите над определеното ги прави по-чувствителни към остри предмети на повърхността на пътя и улеснява спукването им.

Гумите са подложени на много големи натоварвания при големи скорости,

особено през лятото и когато колелата е много натоварена. Спазвайте определеното налягане за натоварен автомобил и не превишавайте **максимално разрешените товари на ос.**

Въпреки че по закон в много страни минималната дълбочина на грайфера е 1,6 мм, ние ви препоръчваме да смените гумите когато дълбочината им спадне до 3мм поради увеличаване на риска от аквапланинг дори при малко вода.

Тъй като опасността от аквапланинг се увеличава със скоростта: карайте бавно ако пътят е мокър и гумите ви са износени. Ако дълбочината на грайфера достигне 1,6 мм, на повърхността на гумата ще се покаже индикаторът за износване. От 1 януари 1992 г. това е задължителната граница за смяна на гумите в цяла Европа.

Забранява се поставянето на регенерирани гуми на този автомобил.

В случай на малка дупка в гумата, тя ще спада постепенно. Ако подозирате подобна повреда консултирайте се в

сервиз на BMW или упълномощена работилница за смяна на гуми.

Карайте внимателно и с умерена скорост, ако пътят е лош и с непреодолими препятствия като камъни, дупки и т.н. поради опасност от нараняване на корпуса на гумата - невидимо с просто око.

Когато паркирате или минавате през рампи или други препятствия, уверете се че няма да повредите гумите странично.

Предупреждение:

Избягвайте претоварването на автомобила. Това може да доведе до превишаване на границата на издръжливост на гумите, тяхното прегряване, вътрешното им повреждане и рязка загуба на налягане. Рязкото спадане на гума по време на движение е сериозен риск за пътуващите в автомобила и останалите участници в движението. Не се опитвайте да продължите движението със спаднала гума (освен гумите от типа TD). Спадането на гумата въздейства отрицателно върху възможностите за управление и спиране на автомобила.

Нови гуми

За да запазите доброто поведение на колата на пътя винаги поставяйте еднакви гуми на всички колела. BMW не одобрява монтирането на регенирирани гуми на този автомобил.

Размяна на колелата и гуми

Шарката на грайфера е различна за предните и задни колела. За целите на безопасността и доброто поведение на автомобила на пътя ви препоръчваме да не разменяте гумите.

Ако искате да го направите от гледната точка за спестяване на разходи, спазвайте следните правила:

Разменяйте колелата само от еднакви страни на автомобила (въпреки че можете да включите резервното колело ако желаете).

Помнете че по този начин ще удължите спирачния път и ще влошите сцеплението на гумите с пътя.

Ако разменяте гумите по този начин то процесът трябва да се повтаря на

интервали не по-големи от 5000 км. Не използвайте гуми по-стари от 10 години, освен ако винаги са били използвани в нормални обстоятелства. Резервни гуми по-стари от 6 години могат да се използват само в изключителни случаи, т.е. когато това е единствения начин да се придвижи автомобилът.

Датата на производство е отбелязана от страни на гумата: DOT... 258 означава 25 седмица на 1988г.

Колела и гуми

Използвайте само одобрени от BMW гуми.

Предвид максималната скорост някои видове и размери гуми са задължителни. Във всеки сервиз на BMW ще ви дадат повече информация. Спазвайте съответните национални закони.

Познаването на маркировката ще улесни правилният ви избор.

Радиалните гуми се маркират както следва:



Кодът за скоростта показва максималната допустима скорост, при която гумата може да се използва.

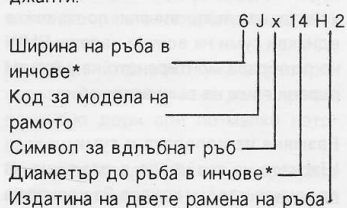
Летни гуми:

- G - до 180 км/ч
- T - до 190 км/ч
- H - до 210 км/ч
- V - до 240 км/ч
- ZR - над 240 км/ч

Зимни гуми:

- QM + S - до 160 км/ч
- TM + S - до 190 км/ч
- NM + S - до 210 км/ч

Маркировката на стоманените или лети джанти:



* Джантите TR и TD в мм.

Поставяйте капачките на вентилите за да предотвратите замърсяването и повреждането им.

Зимни гуми

Ако поставяте зимни гуми (радиални M&S) трябва да смените и четирите гуми за добра стабилност на автомобила, като препоръчваме да смените и резервната.

Използвайте само одобрени от BMW. Всеки сервиз на BMW ще ви посъветва кои точно гуми да използвате в условията при които ще пътувате.

Винаги спазвайте ограничението за максимално допустима скорост при гумите.

При дълбочина на грайфера под 4мм зимните гуми вече не стават за употреба през зимата и трябва да бъдат сменени незабавно.

Спазвайте определеното налягане в гумите и балансирайте джантите и гумите при всяка смяна на джанта или гума.

Бележка:

Липсата на професионални познания или неправилното боравене с гумите може да причини повреди и катастрофи.

Складирайте неизползваните колела и гуми на сухо, хладно и тъмно място. Внимавайте да не ги изцапате с масло, грес или гориво.

Одобрени от BMW джанти и размери на зимни и летни гуми .

Радиални гуми (еднокамерни)	Джанти от пресована стомана	Лети джанти	Ръб
BMW 316i, 318i, 325td			
185/65 R 15 87 H	6 J x 15 H2	—	42
205/60 R 15 91 H	6 ¹ / ₂ J x 15 H2	7 J x 15 H2	47
225/55 R 15 92 H*	6 ¹ / ₂ J x 15 H2	7 J x 15 H2	47
BMW 318is, 320i			
185/65 R 15 87 Q,T,H M+S	6 J x 15 H2	—	42
205/60 R 15 91 V	6 ¹ / ₂ J x 15 H2	7 J x 15 H2	47
225/55 R 15 92 V*	6 ¹ / ₂ J x 15 H2	7 J x 15 H2	47
BMW 325i			
185/65 R 15 87 Q,T M+S	6 J x 15 H2	—	42
205/60 R 15 91 V	—	7 J x 15 H2	47
205/60 R 15 91 Q,T,H M+S	6 ¹ / ₂ J x 15 H2	7 J x 15 H2	47
225/55 ZR 15*	—	7 J x 15 H2	47
225/55 R 15 92 Q,T,H M+S*	6 ¹ / ₂ J x 15 H2	7 J x 15 H2	47

* Не могат да се поставят вериги за сняг. Ако се наложи поставянето им, консултирайте се в сервиз на BMW.

Моля отбележете данните за гумите и джантите в документите за регистрация на автомобила. Използването на други размери одобрени от BMW трябва да се впише в официалните документи за регистрация на автомобила.

Зимни гуми

Използването на вериги за сняг BMW със зимни или летни гуми е допустимо само едновременно на двете движещи колела.

Винаги спазвайте препоръките на производителя на гуми при поставянето им.

Технически модификации на автомобила

Всеки сервиз на BMW ще ви даде съвет за практическата стойност, правното положение и отношението на производителя преди да направите модификации.

Моля цитирайте номерата на шасито и двигателя.

Предупреждение:

Някои части съдържат азбест. Те са маркирани.

Система за поддръжка на BMW
Грижи за автомобила
Консервиране на автомобила

118

119

124

Системата за поддръжка на BMW

Системата за поддръжка на BMW има следните цели:

Вашият автомобил да бъде безопасен и напълно функциониращ, при максимално ниво на сигурност като запази максимално стойността си за целите на евентуална препродажба.

Напредните технологии прилагани за изчисляване на необходимата поддръжка се отчитат чрез индикатора за проверка. Докато конвенционалният метод да се определят периодите за поддръжка и проверка е те да се свързват с изминатите километри системата за поддръжка на BMW има предвид условията за употреба на автомобила и факта, че километрите изминати от един шофьор, не са еднакви по значението си за автомобила от тези, изминати от друг:

100 000 км изминати предимно в къси градски участъци се различават от 100 000 км изминати при дълги междуградски пътувания.

Интервалите за поддръжка на основата на фактическата употреба на автомобила се състоят от смяната на маслото и техническо обслужване I и II.

Проверете в книжката за сервизно обслужване подробностите за необходимата поддръжка.

Определянето на интервалите за поддръжка покрива почти всички варианти на използване. Но собствениците, които използват колите си по-малко от 10 000 км на година трябва да сменят маслото поне веднъж годишно, тъй като то остарява независимо от това дали се употребява или не.

В зависимост от условията за използване на колата ви препоръчваме да проверявате за повреди на купето, за да предотвратите корозията

Уверете се че сервизното обслужване е отбелязано в сервизната книжка. Това е необходимо за валидността на гаранцията.

Грижи за колата

Висококачествената боя е използвана не само да удовлетвори цветовете предпочитания на собственика, но и за да осигури максимална защита. Тя се състои от няколко пласта антикорозионно покритие. Кухините са обработени първо с катафоретично потапяне и след това с материали, специално разработени за тази цел след много експерименти. Целият под е напръскан с устойчиво PVC и покрит със защитен слой на въсчана основа.

Редовните грижи и поддръжка на вашия автомобил допринасят за по-голяма сигурност и поддържат висока цената му при евентуална препродажба.

Околната среда въздейства върху вашия автомобил, като някои от въздействията са от местно естество. От това зависи и необходимостта от полагаането на грижи за външния вид и честотата им.

В индустриалните зони хоризонталните части са подложени на въздействието на сажди, киселини, маслени сажди или киселинен дъжд. Само редовните грижи за боята могат да елиминират повреждането в подобни обстоятелства.

В крайбрежните райони високото съдържание на сол и влажност в атмосферата увеличават риска от корозия.

При тропически климат ултравиолетовото излъчване е много силно, често въздухът е много влажен и температурите стигат до 40°C на сянка. Светлите бои на слънце се нагряват до 80°C, а тъмните до 120°C. Дългото оставане на слънце в тези условия може да причини напукване, особено на хоризонталните повърхности.

В случай на механична повреда причинена от пясък, сол, чакъл и др. влагата може да проникне и корозията да се разпростре под боята.

Вашият сервиз BMW може да положи най-добрите грижи за боята на вашия автомобил, но ако вие решите сам да се грижите за нея пак той може да ви предложи най-подходящите препарати.

Грижи за боята

За да защитите автомобила от вредните атмосферни влияния, измивайте го поне веднъж седмично, а в случай на наличие на вредни въздействия и по-често.

Изчиствайте разлято по автомобила масло, грес или спирална течност, те могат да променят цвета на боята.

Зацапването от птичи изпражнения трябва да се отстрани незабавно поради опасността от повреждане на боята.

Новото BMW може да бъде измито в автоматична автомивка веднага след първата му употреба.

Уверете се че автомивката няма да повреди издадени части, като спойлери например.

Ако е необходимо посочете ги преди миене.

Навлажнявайте и отстранявайте насоките преди основното миене.

Миене на автомобила

Не мийте автомобила ако капакът на двигателя е горещ или колата е била продължително време на силно слънце.

При използването на автомивка, изберете такава с не много силен натиск на четките. Повечето нови модели отговарят на това изискване. Местата до които не достигат четките трябва да бъдат измити на ръка.

През зимата е особено важно редовното измиване поради натрупването на кал и сол.

Ако миете колата на ръка - първо накснете с вода и изплакнете. Не пръскайте вода направо в отворите на климатичната инсталация и отоплението.

След това измийте горната част на купето с гъба и хладка вода като започнете от покрива. Изплакнете обилно.

Измийте долната част и накрая колелата. Използвайте отделна гъба ако е възможно.

След измиване отново обилно изплакнете автомобила и го подсушете с чиста гюдерия, за да не останат петна от водата.

За подобряване на водата можете да прибавите към нея препарат за защита на боята.

Ако измиването само с вода не е достатъчно използвайте препарат* за почистване на автомобила, възстановяващ маслеността на боята. След това изплакнете обилно.

Предупреждение:

След измиването спиралките може да са намокрени и действието им не е ефективно. Затова ги натиснете леко, няколко пъти след потегляне за да изсушите дисковете.

Ако след измиването са останали петна, почистете ги с чиста кърпа натопена в спирт или бензин. Изчистете петната от катран със специален препарат.

Излъскайте боята на тези места за да я запазите и да придобие по-добър вид.

Лесно е да се разбере кога автомобилът има нужда от излъскване и нанасяне на защитно покритие: когато водата не оформя големи кръгли капки на боядисаните повърхности. В зависимост от употребата на автомобила, това става на всеки 3-4 месеца. Изпълнявайте редовно тази процедура.

Ако боята е загубила блясъка си използвайте подходяща паста за полиране, препарат за почистване на боята ако тя е матова и в крайни случаи абразивен възстановител за боя*. Запомнете че тези препарати действат, като премахват слой от боята за да разкрият по-долен, запазен слой.

След работа по боята на автомобила, почистете стъклата с подходящ препарат*.

* Може да се закупи в сервиз на BMW.

Минимални повреди в боята могат да бъдат заличени с помощта на спрей, боядисваща пръчка или филм*. Точният цвят е отбелязан на табелката на производителя и на първата страница на сервизната книжка.

Незабавно покривайте драскотините причинени от камъни и други преди да е проникнала ръжда.

Ако повредените части от боята вече са започнали да ръждясват, почистете ги с телена четка и нанесете преобразовател за ръжда. Пазете очите и кожата си. Оставете го да действа няколко минути и го изплакнете с вода. Нанесете основата, изчакайте да изсъхне и нанесете боята. След няколко дни излъскайте мястото и нанесете защитно покритие.

По-големи повреди на боята трябва да се отстранят от професионалист в сервиз на BMW, където се използват само оригинални материали, одобрени от BMW, в съответствие с указанията на производителя.

Предупреждение:

Ако използвате покривало имайте предвид, особено ако в него има пластмасови елементи, че кондензиращата влага може да предизвика отлагане на съставки от пластмасата по боята. Най-добрият начин да защитите вашето BMW от въздействията на околната среда е да полагате описаните по-горе грижи. В идеалния случай, за страни, в които е изключително горещо може да се опъне защитен екран на около 50-80 см над автомобила.

Годишно почистване и нанасяне на защитно покритие на двигателното отделение, отдолу, върху осите и други механични възли може да се извърши само с използването на специално оборудване в сервиз на BMW. Това не само намалява риска от корозия, но и предпазва от къси съединения и изтичане на напрежение, както и разкрива прокапали места в тръбопроводите преди да е станало късно. Извършването на тази процедура е особено важно след края на зимата.

Хромираните и полирани метални части трябва редовно да се мият с вода или автомобилен шампоан, ако е необходимо. Не пренебрегвайте това през зимата поради солта.

Летите джантите трябва да се почистват със специален препарат* особено през зимата. Не използвайте агресивни препарати, съдържащи киселини, силни алкални или абразивни. Летите джантите не трябва да се почистват с пароструен апарат при температура по-висока от 60°C.

Вътрешните повърхности на стъклата и огледалата трябва да се почистват със специален препарат*. Не използвайте паста за полиране или абразивни (кварцови, препарати).

Пластмасовите части, изкуствената кожа, тапицерията на покрива и матовите повърхности могат да бъдат почиствани с вода и автомобилен шампоан. Не мокрете тапицерията на покрива. Ако е необходимо използвайте препарат за синтетични материали*. Не използвайте разтворители, гориво и др.

* Може да се закупи в сервиз на BMW.

Гумените части трябва да се почистват само с вода, специален препарат* или силиконов спрей*. Почистете чистачките със сапунена вода. Перата на чистачките трябва да се сменят два пъти годишно, преди и след зимния сезон.

Почиствайте предпазните колани със слаб сапунен разтвор, без да ги демонтирате. Не се опитвайте да ги почистите с химикали поради опасността от повреждането им. Не позволявайте на инерционните колани да се приберат докато са мокри. Това може да повреди механизма им и е опасно за сигурността.

Подовите покрития* могат да бъдат почиствани с препарат ако са много замърсени. Можете да ги извадите навън за по-щателно почистване.

Грижи за текстилната тапицерия
Ако седалките станат неприятно лъскави - почистете ги с влажна четка. Велурът се сплесква при употреба и това е неизбежно, като не намалява качествата му.

Почистете тапицерията с подходяща четка, а петната с хладка вода и препарат или бензин.

Тапицерията на седалките може да се зареди със статично електричество, особено при висока влажност на въздуха. При докосване на метални части след излизане от автомобила можете да почувствате неприятен, но безопасен електрически удар. За да избегнете това, докоснете някоя открита метална част, преди да сте станали от седалката. Така напрежението ще се разреши безболезнено.

Можете да използвате и антистатични препарати за да избегнете този неприятен ефект.

Ако паркирате колата за дълго време на ярко слънце ви съветваме да покривате седалките за да избегнете избеляването им.

* Може да се закупи в сервиз на BMW.

Грижи за кожата

Кожата употребявана за тапициране на автомобилите BMW е висококачествен естествен продукт обработен според последни технологии. Ако се поддържа правилно тя ще запази високото си качество години наред.

Но както при всички естествени материали, трябва да се имат предвид някои нейни особености и нуждата от специална поддръжка.

Редовното почистване е задължително, защото проникналата в порите прах ще предизвика износване и напукване.

Ако паркирате колата за дълго време на ярко слънце ви съветваме да покриете седалките или прозорците.

Почиствайте кожата с леко влажна кърпа, без да я мокрите прекалено. След като изсъхне изтъркайте я с мека суха кърпа.

Силно замърсените места може да почистите с много слаб препарат, а мазните петна с бензин, но без да търкате.

За да запазите доброто състояние на кожата след почистването ѝ, нанесете тънък слой комедово масло с помощта на мека кърпа. Оставете го да проникне и изсъхне и изтъркайте със суха и мека кърпа.

Съветваме ви да прилагате тази процедура на всеки шест месеца при нормална употреба.

Предупреждение:

Прибирайте почистващите препарати, далеч от достъпа на деца. Много от тях са отровни или лесно запалими и опасни за употреба.

Спазвайте инструкциите при употребата на тези продукти.

При почистване на купето отвътре винаги отваряйте вратите или прозорците.

Не използвайте препарати, които не са предназначени за почистване на автомобил.

Консервиране

Ако автомобила няма да се употребява повече от три месеца, ви препоръчваме да се извършат следните процедури в сервиз на BMW за да предотвратите вредните въздействия.

1. Почистете и нанесете защитно покритие върху двигателя, отдолу, осите и други механични възли в съответствие със заводските предписания. Измийте и почистете отвън и отвътре. Почистете и нанесете защитно покритие върху хромираните части. Почистете гумените уплътнители и ги натрийте с талк или глицерин.
2. Сменете маслото и филтъра при нормална работна температура на двигателя. Към маслото може да се прибави антикорозионна примес в съответствие с указанията на доставчика.
3. Проверете нивото и концентрацията на антифриза и коригирайте ако е необходимо.

4. Проверете нивото на електролита в акумулатора и долейте с дестилирана вода, ако е необходимо.
5. Изпразнете резервоара и тръбопроводите за измиване на предното стъкло.
6. Резервоарът трябва да се напълни с гориво, за да се предотврати концентрирането на влага.
7. Увеличете налягането на гумите до 4 бара.

Непосредствено преди консервирането на автомобила, трябва да извършите следното:

1. Преди прибирането на автомобила натиснете няколко пъти крачната и издърпайте ръчната спирачка по време на движение, за да предизвикате нагриване на барабаните и накладките достатъчно, за да ги изсуши. По този начин ще избегнете корозията.
2. Оставете колата на сухо, добре проветрявано място. Изберете

задна предавка (Р при колите с автоматични скорости). Не използвайте ръчната спирачка, ако е необходимо подпрете някое от колелата.

3. Свалете акумулатора, заредете го и го поставете на хладно място, където няма опасност от заскрежаването му.

През периода на консервиране, извършете следното:

1. Акумулаторът трябва да се дозарежда поне веднъж на всеки 3 месеца, в противен случай, той ще стане неизползваем.
2. Ако автомобила е оборудван с климатична инсталация, тя трябва да бъде пускана поне веднъж месечно. Това е особено важно през зимата за да предотврати изсъхването на уплътнителите на компресора и изтичането на охлаждащата течност. За тази цел двигателят трябва да работи докато стигне нормалната си работна температура (стрелката трябва да е приблизително по средата). Това ще предотврати кондензирането

на влага и рискът от вътрешна корозия на двигателя. Ако автомобилът не е оборудван с климатична инсталация не е необходимо да се включва двигателят.

Предупреждение:

Поради причини, споменати по-горе не оставяйте двигателя да работи в затворено пространство без достатъчно проветряване, поради риска от вдишване на отровни газове.

Узаконяване

Ако автомобилът е бел регистриран като спрял от движение спазвайте националното законодателство, отнасящо се до пререгистрацията на автомобила.

Възстановяване на автомобила за употреба

Първо презаредете или ако е необходимо, сменете акумулатора.

Упълномощен сервиз на BMW трябва да извърши сервизно обслужване номер I.

Данни за двигателя, разход на гориво	126
Размери	129
Тегло	131
Технически данни	133
Предавателни числа	136
Електросистема	136
Клинообразни ремъци	136

Данни за двигателя		BMW 316i катализатор	BMW 316i	BMW 318i катализатор	BMW 318i				
Работен обем	куб. см	1596	1596	1796	1796				
Брой цилиндри		4	4	4	4				
Макс. мощност	kW	73	75	83	85				
- при обороти	к/с	100	102	113	115				
	1/мин	5500	5500	5500	5500				
Макс. въртящ момент	Nm	141	143	162	165				
- при обороти	1/мин	4250	4250	4250	4250				
Компресия	ε	9.0	9.0	8.8	8.8				
Ход на буталото	мм	72	72	81	81				
Диаметър		84	84	84	84				
Горивна смес		DME							
Разход на гориво		Бскорости	автоматик	Бскорости	автоматик	Бскорости	автоматик	Бскорости	автоматик
при 90км/ч	литри на 100км	6.1	6.3	5.7	5.9	6.4	6.6	5.9	6.1
при 120км/ч		7.5	7.8	7.1	7.4	7.8	8.1	7.2	7.6
градско		10.2	11.0	9.9	10.6	10.6	11.2	10.2	10.7

Данни за двигателя		BMW 318iс катализатор		BMW 318iс		BMW 320i катализатор		BMW 320i	
Работен обем	куб. см	1796		1796		1191		1991	
Брой цилиндри		4		4		6		6	
Макс. мощност - при обороти	kW	103		103		110		110	
	кс 1/мин	140 6000		140 6000		150 5900		150 5900	
Макс. въртящ момент - при обороти	Nm	175		175		190		190	
	1/мин	4500		4500		4700		4700	
Компресия	ε	10.0		10.0		10.5		10.5	
Ход на буталото Диаметър	мм	81		81		66		66	
		84		84		80		80	
Горивна смес		DME							
Разход на гориво		Скорости	автоматик	Скорости	автоматик	Скорости	автоматик	Скорости	автоматик
при 90км/ч	литри на 100км	6.4	-	6.0	-	7.1	6.5	7.1	6.5
при 120км/ч		7.7	-	7.3	-	8.7	8.0	8.7	8.0
градско		10.9	-	10.7	-	12.8	13.5	12.8	13.5

Данни за двигателя		BMW 325i катализатор		BMW 325i		BMW 325td катализатор		BMW 325td	
Работен обем	куб. см	2494		2494		2499		2499	
Брой цилиндри		6		6		6		6	
Макс. мощност - при обороти	kW	141		141		85		85	
	кс 1/мин	192 5900		192 5900		115 4800		115 4800	
Макс. въртящ момент - при обороти	Nm	245		245		222		222	
	1/мин	4700		4700		1900		1900	
Компресия	ε	10.0		10.0		22.0		22.0	
Ход на буталото Диаметър	мм	75		75		82.8		82.8	
		84		84		80		80	
Горивна смес		DME							
Разход на гориво		Скорости	автоматик	Скорости	автоматик	Скорости	автоматик	Скорости	автоматик
при 90км/ч	литри на 100км	7.0	6.3	6.9	6.2	5.1	5.1	5.1	5.1
при 120км/ч		8.4	7.7	8.3	7.6	6.8	6.7	6.8	6.7
градско		13.2	13.8	12.8	13.4	8.9	9.3	8.9	9.3

Бележка:

Разходът на гориво се изчислява по стандартни методи (IN 70030/1 ECE). Той не съвпада с фактическия разход на гориво който зависи от много различни фактори като стил на шофиране, натоварване, състояние на пътя, натоварване на движението, климатични условия, налягане на гумите и др.

Мощността на двигателя се измерва в съответствие с валидния индустриален стандарт за Германия (DIN) и пре-стандартно оборудван автомобил.

Допълнителните приспособления могат да окажат значително влияние върху разхода на гориво и мощността поради промените които предизвикват в теглото и въздушното съпротивление на автомобила.

Размери	BMW 316i	BMW 318i	BMW 318is
Дължина (мм)	4433	4433	4433
Ширина (мм)	1698	1698	1710*
Височина (мм)	1393	1393	1366
Разстояние между колелата (мм)	2700	2700	2700
Просвет отпред (мм)	748	748	748
Просвет отзад (мм)	985	985	985
Следа отпред (мм)	1418	1418	1408
Следа отзад (мм)	1431	1431	1421
Минимален ъгъл на завиване (колела) (м)	9.4	9.4	9.4
Минимален ъгъл на завиване (общо) (м)	10.4	10.4	10.4
* модели с две врати			

Размери	BMW 320i	BMW 325i	BMW 325td
Дължина (мм)	4433	4433	4433
Ширина (мм)	1698/1710*	1698/1710*	1698
Височина (мм)	1393/1366	1393/1366*	1393
Разстояние между колелата (мм)	2700	2700	2700
Просвет отпред (мм)	748	748	748
Просвет отзад (мм)	985	985	985
Следа отпред (мм)	1408	1408	1418
Следа отзад (мм)	1421	1421	1431
Минимален ъгъл на завиване (колела) (м)	9.4	9.4	9.4
Минимален ъгъл на завиване (общо) (м)	10.4	10.4	10.4
* модели с две врати			

Тегло	BMW 316i	BMW 318i	BMW 318is
Тегло празен(готов за пътуване с пълен резервоар)(кг)	1190	1205	1240
-с автоматични скорости (кг)	1230	1245	-
Максимално натоварване (кг)	1650	1665	1700
-с автоматични скорости (кг)	1690	1705	-
Товар на предната ос (кг)	800	810	825
Товар на задната ос (кг)	970	975	995
Максимална тежест на ремарке: без спирачки (кг)	550	550	550
със спирачки максимална градация 12% (1 към 8.3) (кг)	1050	1200	1300
Максимален натиск на теглича (кг)	50	50	50
Максимален товар на допълнителен багажник (кг)	75	75	75
Обем на багажника (литри)	435	435	435

* Стойностите могат да бъдат променени за да съответстват на изискванията на националните пазари.

Тегло	BMW 320i	BMW 325i	BMW 325td
Тегло празен(готов за пътуване с пълен резервоар)(кг)	1315	1330	1335
-с автоматични скорости (кг)	1350	1365	1370
Максимално натоварване (кг)	1775	1790	1795
-с автоматични скорости (кг)	1810	1825	1830
Товар на предната ос (кг)	870	875	880
Товар на задната ос (кг)	1020	1030	1030
Максимална тежест на ремарке: без спирачки (кг)	600	600	550
със спирачки максимална градация 12% (1 към 8.3) (кг)	1400	1400	1200
Максимален натиск на теглича (кг)	50	50	50
Максимален товар на допълнителен багажник (кг)	75	75	75
Обем на багажника (литри)	435	435	435

* Стойностите могат да бъдат променени за да съответстват на изискванията на националните пазари.

Технически данни		BMW 316i	BMW 318i	BMW 318is	
Макс. скорост - с авт. скорости	км/ч	191	198	213	
		189	198	-	
Ускорение	км/ч	сек	сек	сек	
		0-50	4.4	3.8	3.1
		0-80	8.6	7.6	6.8
		0-100	13.1/15.0*	11.5/12.8*	10.2
		0-120	18.5/21.6*	16.2/18.4*	13.9
80-120км/ч на 4та скорост		13.1	11.0	10.7	
Изминава един км от спряло положение за		34.1/36.0*	32.6/34.0*	31.1	

* с автоматични скорости

Технически данни		BMW 320i	BMW 325i	BMW 325td	
Макс. скорост - с авт. скорости	км/ч	214	233	198	
		214	231	194	
Ускорение	км/ч	сек	сек	сек	
		0-50	3.0	2.5	3.9
		0-80	6.6	5.5	8.2
		0-100	10.0/11.0*	8.0/9.0*	12.0/12.8*
		0-120	13.6/15.4*	10.9/12.2*	16.8/19.5*
80-120км/ч на 4та скорост		10.7	9.0	11.0	
Изминава един км от спряло положение за		30.9/32.2*	28.4/29.6*	33.3/34.3*	

* с автоматични скорости

Обеми	Литри	Бележки
Резервоар за гориво	60	Гориво виж. стр.18
Резервоари за измиване на предното стъкло, фаровете, фаровете за мъгла. Система за почистване на фаровете. Система за интензивно почистване	прибл. 2.5 прибл. 8.5 прибл. 1.0	За подробности виж стр. 89
Охладителна система и парно	6.0 - BMW 316i, 318i 6.5 - BMW 318is 8.5 - BMW 325td 10.5 - BMW 320i, 325i	За подробности виж стр. 88
Двигетел със смяна на филтъра	4.0 - BMW 316i, 318i 4.5 - BMW 318is 6.5 - BMW 325td 7.0 - BMW 320i, 325i	Марково масло за бензинови четиритактови или дизелови двигатели, за маслото виж стр. 85
Ръчна скоростна кутия	1.1 - BMW 316i, 318i, 318is, 320i, 325i 1.2 - BMW 325td	ATF*
Автоматична скоростна кутия	3.0	ATF*
Диференциал (задан мост)	1.1 - BMW 316i, 318i, 318is, 320i 1.1 - BMW 325i, 325td	Марково хипоидно масло*

* в сервизите на BMW са запознати с точните данни

Ръчни скорости	316i	325td	
	318i 320i 325i		
1ва	4.23	4.35	
2ра	2.52	2.33	
3та	1.67	1.39	
4та	1.22	1.00	
5та	1.00	0.81	
Задна	4.04	3.73	

Автоматик	316i	320i	325td
	318i 318is	325i	
1ва	2.40	3.67	2.86
2ра	1.47	2.00	1.62
3та	1.00	1.41	1.00
4та	0.72	1.00	0.72
5та	-	0.74	-
Задна	2.00	4.08	2.00

Електрооборудване**Акумулатор**

BMW 316i	12V, 46A/h
BMW 318i	12V, 50A/h
BMW 318is, 320i, 325i	12V, 65A/h
BMW 325td	12V, 85A/h

Ред на работа на буталата

BMW 316i, 318i, 318is	1-3-4-2
BMW 320i, 325i, 325td	1-5-3-6-2-4

Изпреварване на запалването

При автомобили оборудвани с DME изпреварването е програмирано и не може да се регулира.

Алтернатор

BMW 316i, 318i, 318is	65 A, 910 W
BMW 316iA, 318iA, 320i, 325i	90 A, 1260 W
BMW 320iA, 325iA, 325td	105 A, 1470 W

Свещи

Триъгълни електроди. Не се регулират.
BMW 316i, 318i Bosch FO 4 DA R
NGK BC PR 6 ER

BMW 318is NGK BC PR 7 ER
BMW 320i, 325i Bosch FO 4 DA R
NGK BC PR 6 ER

Клинообразни ремъци**Алтернатор и водна помпа.**

BMW 316i, 318i, 318is 10 x 1025

Алтернатор, водна помпа и сервоуправление

BMW 320i, 325i
Подсилен ремък 6K x 1560
BMW 325td
Подсилен ремък 5PK x 1815

Хидравлична помпа за сервоуправлението

BMW 316i, 318i, 318is 10 x 730

Компресор за климатичната инсталация

Подсилен ремък
BMW 316i, 318i, 318is 4PK x 855
BMW 320i, 325i 5K x 890
BMW 325td 4PK x 778

Бележки:



**Колата
на вашите
мечти**